

**Jászsági Szociális Szolgáltató Társulás Társulási Tanácsa hatáskörében eljáró
Jászsági Szociális Szolgáltató Társulás Elnöke
7/2021. (II. 9.) számú határozata**

**A Jászsági Szociális Alapszolgáltató Központ 2020. évi munkájáról szóló beszámoló
elfogadásáról**

A Jászsági Szociális Szolgáltató Társulás Elnöke a katasztrófavédelemről és a hozzá kapcsolódó egyes törvények módosításáról szóló 2011. évi CXXVIII. törvény 46. § (4) bekezdése által biztosított jogkörömben eljárva – figyelemmel a veszélyhelyzet kihirdetéséről szóló 27/2021. (I. 29.) Korm. rendeletre – az alábbi határozatot hozom:

A Jászsági Szociális Szolgáltató Társulás Társulási Tanácsa hatáskörében eljárva elfogadom a Jászsági Szociális Alapszolgáltató Központ 2020. évi munkájáról szóló beszámolót az előterjesztés szerint.

Jászladány, 2021. február 9.



Bertalan Drávucz Katalin
Társulás elnöke

BESZÁMOLÓ
a Jászsági Szociális Alapszolgáltató
Központ
2020. évi munkájáról

Az intézmény bemutatása

A Jászsági Szociális Alapszolgáltató Központ 2015. augusztus 1. napja óta Jászfákóhalma, Jászsószentgyörgy, Jászboldogháza és Jásztelek község közigazgatási területén biztosítja a szolgáltatást igénybe vevők részére az étkeztetést, és a házi segítségnyújtást, valamint Jászfákóhalma községben az idősek nappali ellátását is.

Az intézmény rendelkezik a jogszabály által meghatározott működési dokumentumokkal és szabályzatokkal.

Az intézmény filozófiája

Az intézmény komplex segítséget nyújt a szolgáltatásokat igénybe vevők önálló életvitelének és készségeinek erősítéséhez, segítő közösségek bevonásához, valamint ellátja a kliensek jogainak fokozott védelmét. A munka során kulcsfontosságú a szociális munka módszereinek és eszközeinek felhasználásával a társadalmi kirekesztődés elleni küzdelem, valamint az egyén társadalmi helyzetének javítása. Az intézmény nemre, korra, társadalmi és etnikai hovatartozásra, vallási és világnézeti meggyőződésre, nemi irányultságra, fogyatékosságra és egészségi állapotra való tekintet nélkül, valamint bármely egyéb hátrányos megkülönböztetés kizárásával látja el feladatait. A munkának irányt ad a szociális munka Etikai Kódexe. A szakmai tevékenység során a titoktartás és az információk felelős kezelése biztosított.

A működés személyi és tárgyi feltételei

2020-ban az intézmény dolgozói létszáma 10 fő volt, ebből 4 fő a jászfákóhalmai telephelyen, 1 fő Jászteleken, 1 fő jászboldogházán és 4 fő jászsószentgyörgyön teljesített szolgálatot. A munkavállalók számára a munkafeltételek, a mindennapi munkavégzéshez szükséges eszközök, irodahelyiségek, infrastruktúra, kiszolgáló helyiségek rendelkezésre álltak. Munka- és védőruha az előírásoknak megfelelően biztosított volt. A munkavégzéshez kerékpár állt rendelkezésre. A kerékpárok szervizelésében a jászfákóhalmai telephelyen az önkormányzattól kaptunk segítséget a többi telephelyen a dolgozók egyénileg javítják a kerékpárokat.

Az ellátottak számára nyitva álló helyiségek tömegközlekedési eszközzel, gépkocsival és gyalog könnyen megközelíthetőek a törvényi előírásnak megfelelően. A 2020-as évben a nappali ellátásban és a házi segítségnyújtásban a jászsószentgyörgyi telephelyen kis értékű tárgyi beszerzésre nyílt lehetőségünk 2 db nyomtatót vásároltunk.

Összességében elmondható, hogy az intézmény 4 telephelyén a működés személyi és tárgyi feltételei megfelelnek a hatályos jogszabályi előírásoknak.

A szakmai tevékenység bemutatása

1. Étkeztetés

Az étkeztetés keretében azoknak a szociálisan rászorultaknak a legalább napi egyszeri meleg étkezéséről kell gondoskodni, akik azt önmaguk, illetve eltartottaik számára tartósan vagy átmenti jelleggel nem képesek biztosítani, különösen koruk, egészségi állapotuk, fogyatékoságuk, pszichiátriai betegségük, szenvedélybetegségük vagy hajléktalanságuk miatt.

A szolgáltatás biztosítása a jászjákóhalmai és a jászalsószentgyörgyi telephelyen az Ozirisz Kft-vel kötött szerződés alapján történt. A jásztelki telephelyen 2019-től az Innoven Kft szállítja az ételt, a jászboldogházai telephelyen a község konyhájáról biztosítjuk az ebédet az igénybe vevők részére. A korábbi évek gyakorlatának megfelelően normál étrendből lehetett választani.

Étkeztetés adagszámának megoszlása településenként, havi bontásban:

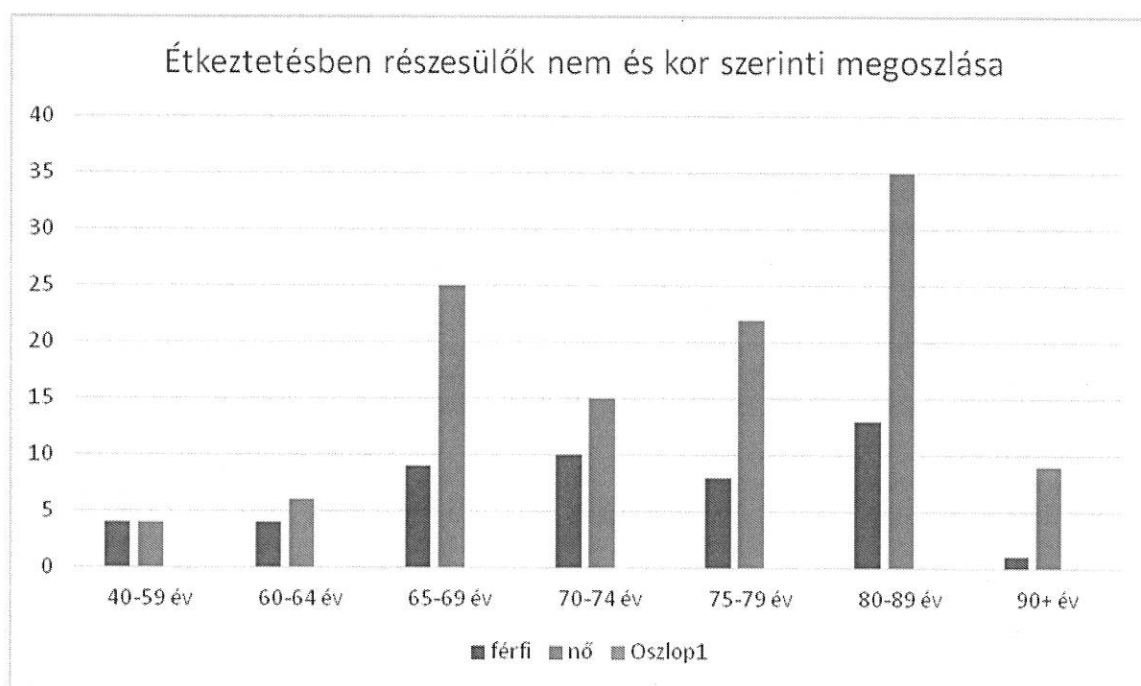
Hó/Település	01	02.	03	04.	05.	06.	07.	08.	09.	10.	11.	12.	össz
Jászjákóhalma	878	812	937	901	950	998	1131	1033	1219	1206	1148	1207	12420
Jászalsószentgyörgy	1031	929	936	846	827	868	928	733	817	814	780	724	10233
Jászboldogháza	429	448	479	419	427	483	557	242	545	527	571	397	5524
Jásztelek	435	404	436	386	404	404	434	375	457	484	496	455	5170

Dátum	Január	Február	Március	Április	Május	Június	Július	Augusztus	szepete	Október	Novembe	Decembe	Összesen
Összesen	2773	2593	2788	2552	2608	2753	3050	2383	3038	3031	2995	2783	33347



Az év folyamán étkeztetésben részesültek száma életkor és nemek szerinti megoszlásban

	férfi(fő)	nő(fő)	összesen:
40-59 év	4	4	8
60-64 év	4	6	10
65-69 év	9	25	34
70-74 év	10	15	25
75-79 év	8	22	30
80-89 év	13	35	48
90+ év	1	9	10
Összesen:	49	116	165



A 2020-as évben 33347 adag ebédet igényeltek az igénybe vevők, ez napi átlagban 134 fő igénybe vevőt jelent, ami az előző évhez képest 20 fő növekedést eredményezett.

Az igénybe vevők életkor szerinti megoszlása az elmúlt évekhez hasonlóan alakult. A legnagyobb számban a 80 év feletti idős korosztály képviseltette magát, egyértelműen a nők számának emelkedése figyelhető meg. Az igénybe vevők 80 %-a kéri kiszállítással az ebédet, melynek időben való kiszállításáról a gondozók és az önkormányzatok által biztosított közfoglalkoztatott személyek gondoskodnak.

2. Házi segítségnyújtás

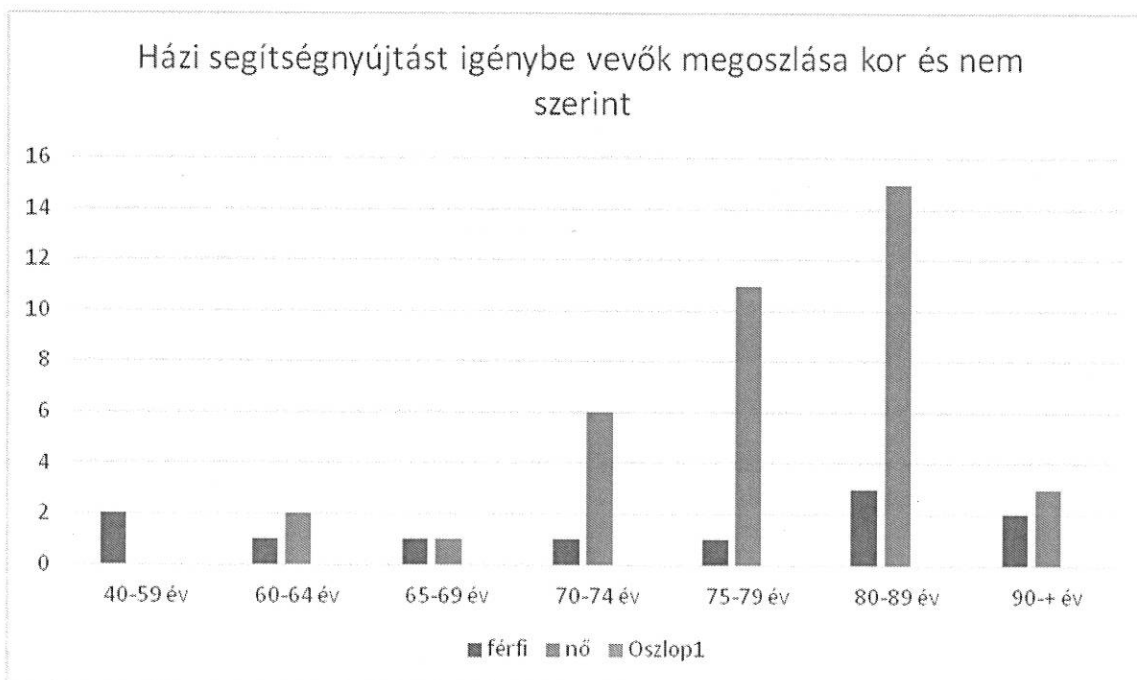
A házi segítségnyújtás keretében az igénybe vevők számára saját lakókörnyezetükben kell biztosítani az önálló életvitel fenntartása érdekében szükséges segítséget. Ennek keretében azok a személyek igényelnek gondoskodást, akik otthonukban önmaguk ellátására saját erőből nem képesek, egyedül élnek, vagy családtagjaik, hozzátartozóik nem képesek róluk gondoskodni. 2016. január 01-től jogszabályváltozás miatt a házi segítségnyújtáson belül két fajta tevékenység került elkülönítésre: a szociális segítség és a személyi gondozás.

**Jászsági Szociális Alapszolgáltató Központ összesítő adat a személyi gondozásról
percben és órában:**

Dátum	Január	Február	Március	Április	Május	Június	Július	Augusztus	Szeptember	Október	November	December	Összesen
Összesen percben:	48 614	45 903	48 210	45 005	47 784	48 869	48 871	37 395	45 564	41 892	33 449	31 386	522 942
Összesen órában	810,2	765,1	803,5	750,1	796,4	814,5	814,5	623,3	759,4	698,2	557,5	523,1	8715,8

Jászsági Szociális Alapszolgáltató Központ szociális segítség összesítő adatok:

Dátum	Január	Február	Március	Április	Május	Június	Július	Augusztus	Szeptember	Október	November	December	Összesen
Összesen	93	63	71	69	73	81	106	107	127	133	134	150	1207



Elmondható, hogy a korábbi évekhez képest a családok összetétele megváltozott, a többgenerációs családok szinte már nem léteznek, így az egyedül élő idősök száma is növekvő tendenciát mutat. Az idősök az elmagányosodás miatt, több gondoskodást és figyelmet igényelnek. A házi segítségnyújtás adta lehetőségeket elsősorban az idősebb korosztály, az egyedül élők, vagy egészségi okok miatt rászorulóknak veszik igénybe. Jellemzően egyedülálló, vagy a család elfoglaltsága, távolléte miatt napközben segítség nélkül lévő, illetve bár kétszemélyes háztartásban élő, de hasonló egészségi állapotú házastárssal élő idősök teszik ki a gondozottak mintegy 80 %-át. Tapasztalataink szerint, az idős embereket gondozó családok számára nagy segítséget jelent, ha a hozzátartozók mellett egy szakképzett gondozó is besegít az idős családtag gondozásába. Az egyedül maradt idős hozzátartozók mentálisan is sérülnek, nehezen tudják feldolgozni, hogy idős korukra itt maradtak támasz nélkül. Intézményünk próbálja a támasz szerepét betölteni, a gondozónő idővel nélkülözhetetlen családtaggá válik. Próbálunk segíteni a megszokott életük fenntartásában, a mindennapok nehézségeiben. Nagyon fontos lenne, hogy az idős embernek helye legyen a családban és ne teherként éljék meg jelenlétüket. Nehezen éli meg az idős ember, ha magára marad. Megszűnnek a kapcsolati hálók, elszeparálódnak, befelé fordulnak és elkeseredetté válnak. Ilyenkor jön, a „minek élek még, csak gondja van velem a gyerekeknek.” Társadalmi szinten is jelentkezik a probléma, kevés aktív nyugdíjossal lehet találkozni. Ellátottjaink nagy százalékára jellemzőek a fentiekben leírtak. Ezért kiemelkedő jelentősége van a házi segítségnyújtás ellátási formának. Gondozónőink figyelemmel kísérik az idős emberek egészségi és mentális állapotváltozásait. Amennyiben nem tudnak megfelelő segítséget nyújtani, úgy felveszik a háziorvossal, illetve az illetékes szakemberrel a kapcsolatot. Célunk az egyéni szükségletek figyelembevételével a szakszerű, emberközelis és jó kapcsolatokon alapuló gondozás megvalósítása.

Gondozási szükséglet megoszlása kor és nem szerint

Kor	szociális segítség		személyi gondozás	
	férfi	nő	férfi	nő
40-59 év			2	
60-64 év			1	2
65-69 év			1	1
70-74 év	1	3		3
75-79 év		5	1	6
80-89 év		4	3	11
90+ év		2	2	1

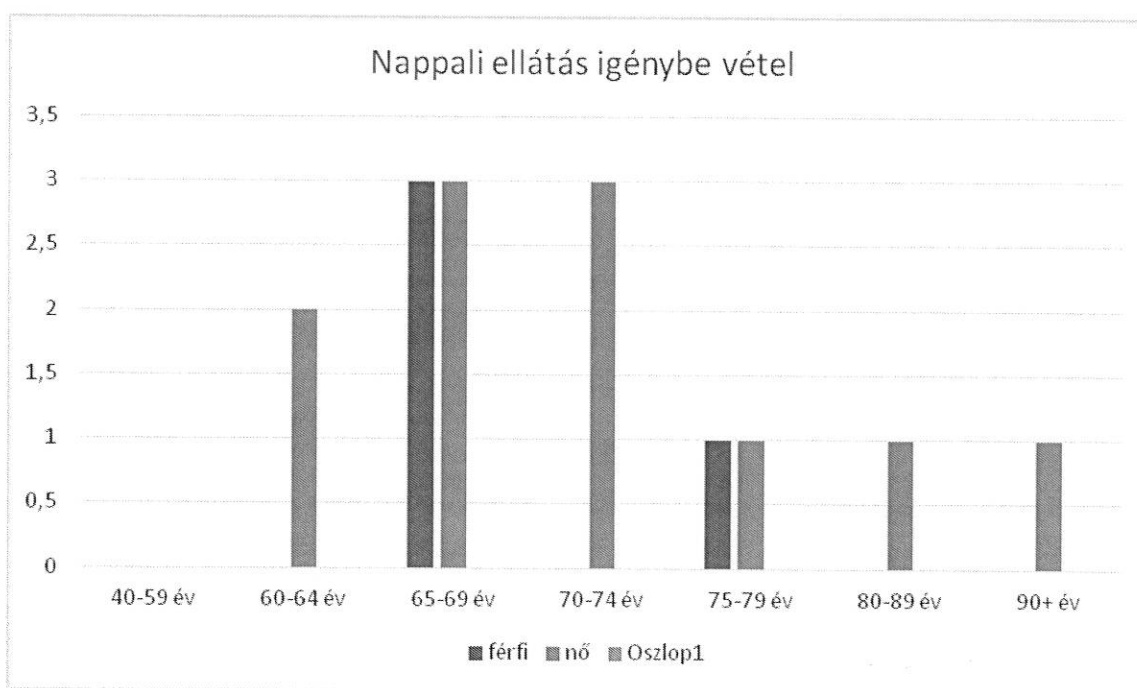
A többi szolgáltatáshoz hasonlóan, a házi segítségnyújtásnál is érvényesül az a metódus, miszerint a nők veszik inkább igénybe a segítségnyújtást, az ellátottak 22%-a csak a férfi.

Jól látható, hogy az igénybevétel személyi gondozási feladatokat jelent és viszonylag kevés a szociális segítségi tevékenység. Ennek oka, hogy a szolgáltatás igénybe vevői általában igen elesett, fokozott gondozási szükségletet igénylő emberek.

3.Idősek nappali ellátása

Az idősek klubjában nyújtott szolgáltatásokat azok az idős korúak veszik igénybe, akik otthonukban élnek, de társaságra, közösségre, hasznos, értelmes időtöltésre vágnak, valamint fontosnak tartják testi és szellemi aktivitásuk megőrzését. A klub által biztosított szolgáltatások: étkezés, tisztálkodás lehetősége, egészségügyi ellátások, szabadidős programok, ügyintézésben való segítségnyújtás, mentális gondozás.

Ellátottak kor és nem szerinti megoszlása:



Az ellátottak többsége nő, jellemzően a hetvenéven felüliek veszik igénybe a szolgáltatást, szinte mindegyikük egyedül él. Elsősorban a magány oldása, a szabadidő hasznos eltöltése érdekében vették igénybe a klub szolgáltatásait. Az előző évhez képest nőtt az igénybe vevők létszáma 4 fővel. A szolgáltatásban részesülők többségét jellemezte a multimorbiditás, azaz több betegség együttes előfordulása. Jelentős volt a keringési és a mozgásszervi megbetegedésekben szenvedők száma és évről évre emelkedik a pszichiátriai betegek aránya is. A klubban elérhetőek különböző prevenció célú egészségügyi szolgáltatások, pl.:

vérnyomás- és vércukorszint-mérés, ismeretterjesztő előadások, tapasztalatok megosztásának lehetősége a sorstársakkal, szakemberekkel.

Nappali ellátás látogatás alakulása havi bontásban:

Dátum	Január	Február	Március	Április	Május	Június	Július	Augusztus	Szeptembe	Október	Novembe	Decembe	Összesen
Összesen	279	250	254	225	218	223	239	256	330	315	304	288	3181

Természetesen a veszélyhelyzet kihirdetése után folyamatosan tájékozódunk a közzétett információkról, az Operatív Törzs bejelentéseit figyelemmel kísértük, a hozott döntésekről informáltuk a dolgozókat és az ellátottakat. A nappali ellátásban résztvevőket a gondozók a lakásukon keresték fel a veszélyhelyzet alatt, így folyamatos volt a kapcsolattartás. A kihirdetett jogszabályok, rendeletek lehetővé tették, hogy ezeket a látogatásokat is tudjuk rögzíteni a KENYSZI rendszerben.


ÖSSZEGZÉS

A Jászsági Szociális Alapszolgáltató Központ komplex, jól felépített módon, az ellátások széles spektrumán keresztül végzi a 4 telephely szociális feladatainak ellátását. Az intézmény jelenlegi állapotában és formájában hatékonyan látja el tevékenységét. Lényeges, hogy jól képzett szakemberek megfelelő munkakörülmények között, munkájuk megbecsülése, elismerése mellett tudják ellátni feladataikat, hiszen elsősorban ezek a minőségi, hatékony szolgáltatások alapfeltételei. A gazdasági racionalitások azon tényezők közé tartoznak, melyeket nem lehet figyelmen kívül hagyni az intézmény működtetésekor, illetve a jövő tervezésekor. Ez egyes esetekben a szervezet szociális jellegét veszélyezteti, ezért nagyon fontos alapvetés, hogy ne váljon túlságosan piac orientálttá az intézménnyel kapcsolatos szemlélet. Az azonban rendkívül lényeges, hogy törekedjünk a minél olcsóbb, racionálisabb működtetésre. Ezt szigorú gazdálkodással, külső források felkutatásával és bevonásával, szolgáltatások racionalizálásával, megújításával érhetjük el.

Tisztelt Társulási Tanács!

A fentiek alapján kérem a beszámoló megtárgyalását és a határozati javaslat elfogadását.

Jászkóhalma, 2021. 02. 01.


Zsoldiné Gonda Tünde
intézményvezető

