

**Jászládány Nagyközségi Önkormányzat Képviselő-testülete hatáskörében eljáró
Jászládány Nagyközségi Önkormányzat Polgármestere
989/2020. (XII. 15.) számú határozat**


A Helyi Esélyegyenlőségi Program felülvizsgálatáról

Jászládány Nagyközségi Önkormányzat Polgármestere a katasztrófavédelemről és a hozzá kapcsolódó egyes törvények módosításáról szóló 2011. évi CXXXVIII. törvény 46. § (4) bekezdése által biztosított jogkörömben eljárva – figyelemmel a vészhelyzet kihirdetéséről szóló 478/2020. (XI.3.) Korm. rendeletre – az alábbi határozatot hozom:

Az egyenlő bánásmódról és az esélyegyenlőség előmozdításáról szóló 2003. évi CXXV. törvény 31. § (4) bekezdése alapján a 2018. december 13. napján elfogadott Jászládány Nagyközségi Önkormányzat Helyi Esélyegyenlőségi Programjának felülvizsgálatát elfogadom az előterjesztés szerint.

Megbízom Lovász Imre jegyzőt, hogy a felülvizsgált Helyi Esélyegyenlőségi Program hozzáférhetővé tételéről gondoskodjon.

Jászládány, 2020. december 15.


Bertalanné Drávucz Katalin
polgármester



Helyi Esélyegyenlőségi Program

JÁSZLADÁNY NAGYKÖZSÉGI ÖNKORMÁNYZAT



Jászladány, 2018. december 13.

Tartalom

Helyi Esélyegyenlőségi Program (HEP)	3
Bevezetés.....	3
A település bemutatása.....	3
Értékeink, küldetésünk.....	4
Célok.....	4
A Helyi Esélyegyenlőségi Program Helyzetelemzése (HEP HE)	5
1. Jogszabályi háttér bemutatása	5
2. Stratégiai környezet bemutatása.....	5
3. A mélyszegénységben élők és a romák helyzete, esélyegyenlősége	6
4. A gyermekek helyzete, esélyegyenlősége, gyermekszegénység.....	15
5. A nők helyzete, esélyegyenlősége	22
6. Az idősek helyzete, esélyegyenlősége	25
7. A fogyatékkal élők helyzete, esélyegyenlősége.....	27
8. Helyi partnerség, lakossági önszerveződések, civil szervezetek és for-profit szereplők társadalmi felelősségvállalása	29
9. A helyi esélyegyenlőségi program nyilvánossága.....	31
A Helyi Esélyegyenlőségi Program Intézkedési Terve (HEP IT).....	32
1. A HEP IT részletei	32
A helyzetelemzés megállapításainak összegzése	32
A beavatkozások megvalósítói.....	34
Jövőképünk	36
Az intézkedési területek részletes kifejtése.....	37
2. Összegző táblázat - A Helyi Esélyegyenlőségi Program Intézkedési Terve (HEP IT)	52
3. Megvalósítás.....	57
A megvalósítás előkészítése	57
A megvalósítás folyamata.....	57
A HEP Fórum feladatai.....	57
A HEP Fórum működése	58
Monitoring és visszacsatolás	58
Nyilvánosság	59
Kötelezettségek és felelősség.....	59
Érvényesülés, módosítás	60
4. Elfogadás módja és dátuma.....	61
HEP elkészítési jegyzék	Hiba! A könyvjelző nem létezik.

Helyi Esélyegyenlőségi Program (HEP)

Bevezetés

Összhangban az Egyenlő Bánásmódról és az Esélyegyenlőség Előmozdításáról szóló 2003. évi CXXV. törvény, a helyi esélyegyenlőségi programok elkészítésének szabályairól és az esélyegyenlőségi mentorokról szóló 321/2011. (XII. 27.) Korm. rendelet és a helyi esélyegyenlőségi program elkészítésének részletes szabályairól szóló 2/2012. (VI. 5.) EMMI rendelet rendelkezéseivel, a Jászladány Nagyközségi Önkormányzat Esélyegyenlőségi Programban rögzíti az esélyegyenlőség érdekében szükséges feladatokat.

Az önkormányzat vállalja, hogy az elkészült és elfogadott Esélyegyenlőségi Programmal összehangolja a település más dokumentumait, valamint az önkormányzat fenntartásában lévő intézmények működtetését. Vállalja továbbá, hogy az Esélyegyenlőségi Program elkészítésébe bevonja partneri kapcsolatrendszerét, különös tekintettel a köznevelés állami és nem állami intézményfenntartóira.

Jelen helyzetelemzés az Esélyegyenlőségi Program megalapozását szolgálja.

A település bemutatása

Jászladány a Jászság legdélibb részén, a Zagyva és Millér között fekszik. Írásos források 1399-ben említik először (Ladan), 1550-ben Jász Ladán, 1567-ben Jaz Ladán, 1828-ban Ladány néven szerepel a különféle okiratokban.

A nagyközség az Észak-Alföldi régióban helyezkedik el, Jász-Nagykun-Szolnok Megye észak-nyugati részén. Területe: 9274 ha, népsűrűsége 66,8 fő/km². Jászladány közúton Szolnoktól 25 kilométerre, Jászberénytől 30 kilométerre található. A 3226. és a 3227. számú országos összekötő utak haladnak keresztül a településen. A települést a 86-os menetrendi számú vasútvonal köti össze Vámosgyörkkel, illetve Újszászon keresztül Szolnokkal. Buszjáratok Jászberénybe, Jászapátiba és Szolnokra, illetve a közbeeső településekre is irányulnak. Mivel több távolsági buszjárat is érinti a nagyközséget, ily módon el lehet jutni Budapestre, Szegedre és Egerbe is.

Jászladány szilárd burkolatú úthálózat kiépítettsége 49%-os, a villany-, víz-, gáz- és telefonhálózat kiépítettség szintje közel 100%-os, ez azonban nem jut el minden háztartásba. Megoldott továbbá a szervezett kommunális szemétszállítás is.

2016 évben fejeződött be Jászladányon a szennyvízcsatorna rendszer kiépítése, ami közel 90 %-os lefedettséget jelent a település teljes területéhez viszonyítva.

Településünk lakónépességéről elmondható, hogy a 2007-2012 időszakban folyamatos emelkedést mutatott, évi 1 %-os lakónépesség szám növekedést regisztrálhattunk, 2013-ban 10 fővel, 2014-ben további 16 fővel emelkedett a lakosság szám (1. sz. táblázat). Ugyanakkor településünk állandó népessége folyamatosan csökken. 2011. január 1-én Jászladány állandó lakosainak száma 5837 fő volt, a 65 év alatti korosztályban jellemzően férfiak voltak többségben, míg a 65 év felettek körében a nők aránya közel kétszerese a férfiak számának (2. sz. tábla). Településünk népességszerkezete fiatalos, a 0-14 évesek létszáma magasabb, mint a 65 éven felüliek száma (3. sz. táblázat). A belföldi vándorlásokat vizsgálva, 2012-2017. év vonatkozásában, elmondható, hogy közel ugyanannyi az idevándorlások és az elvándorlások száma. A 2015-2017-es években, a településünkre irányuló bevándorlás nem igazán jellemző (4. sz. táblázat). Mindezek mellett településünket a természetes fogyás jellemzi, éves átlagban 40 fős (2012-ig) népességfogyást regisztrálhattunk, az utóbbi években a fogyás mértéke csökkent (5. sz. táblázat). A legutóbbi népszámláláskor 688 fő vallotta magát cigány származásúnak településünkön.

Értékeink, küldetésünk

Az esélyegyenlőség minden ember számára fontos érték. Megléte segíti, hogy mindenkinek esélye legyen jó minőségű szolgáltatásokra, az esélyegyenlőtlenséggel küzdő emberek előnyben részesítését az élet minden területén, függetlenül attól, hogy nő vagy férfi, egészséges vagy fogyatékossgal élő, milyen a származása vagy az anyagi helyzete.

Településünk küldetésének tekinti a kirekesztettséggel fenyegetett társadalmi csoportok, valamint a sérülékeny társadalmi rétegek esélyegyenlőségének növelését, törekszünk ezen csoportok integrációjának elősegítésére, társadalmi felzárkózásuk, felzárkóztatásuk támogatására.

A Jászládány Nagyközségi Önkormányzat folyamatosan érvényesíti az esélyegyenlőségi szempontokat a település működését, fejlesztését meghatározó alapvető dokumentumaiban, helyi rendeleteiben. Az esélyegyenlőség megvalósítását horizontális elvnek tekinti, amely áthatja valamennyi önkormányzati tevékenységét: a kötelező és önként vállalt feladatok ellátását, a helyi szintű politika alakítása során.

Az Önkormányzat az esélyegyenlőségi politikáját munkáltatói szerepkörben, közvetlen szolgáltatásai során és intézményfenntartói szerepkörben is érvényesíti. Az esélyegyenlőséggel kapcsolatos tevékenysége folyamán mindent megtesz annak érdekében, hogy az egyes projektek kidolgozásában az érdekelt civil szerveződések is aktív szerepet játsszanak, elősegítve ezzel a település lakosságának ilyen irányú szemléletváltását is. Ennek eszközei a szabályozás, a támogatás és a jó gyakorlatok bevezetése, bemutatása.

Célok

A Helyi Esélyegyenlőségi Program átfogó célja

A Jászládány Nagyközségi Önkormányzat az Esélyegyenlőségi Program elfogadásával érvényesíteni kívánja:

- az egyenlő bánásmód, és az esélyegyenlőség biztosításának követelményét,
- a közszolgáltatásokhoz történő egyenlő hozzáférés elvét,
- a diszkriminációmentességet, szegregációmentességet,
- a foglalkoztatás, a szociális biztonság, az egészségügy, az oktatás és a lakhatás területén, a helyzetelemzés során feltárt problémák komplex kezelése érdekében szükséges intézkedéseket. A köznevelési intézményeket – az óvoda és a bölcsőde kivételével – érintő intézkedések érdekében együttműködik az intézményfenntartó központ területi szerveivel (az egyházzal és a tankerülettel).

A HEP helyzetelemző részének célja

Elsődleges célunk számba venni a 321/2011. (XII. 27.) Korm. rendelet 1. § (2) bekezdésében nevesített, esélyegyenlőségi szempontból fókuszban lévő célcsoportokba tartozók számát és arányát, valamint helyzetét a településen.

E mellett célunk a célcsoportba tartozókra vonatkozóan áttekinteni a szolgáltatásokhoz történő hozzáférésük alakulását, valamint feltárni az ezeken a területeken jelentkező problémákat.

További célunk meghatározni az e csoportok esélyegyenlőségét elősegítő feladatokat, és azokat a területeket, melyek fejlesztésre szorulnak az egyenlő bánásmód érdekében.

A célok megvalósításának lépéseit, azok forrásigényét és végrehajtásuk tervezett ütemezését a HEP IT tartalmazza.

A HEP IT célja

Célunk a helyzetelemzésre építve olyan beavatkozások részletes tervezése, amelyek konkrét elmozdulásokat eredményeznek az esélyegyenlőségi célcsoportokhoz tartozók helyzetének javítása szempontjából.

További célunk meghatározni a beavatkozásokhoz kapcsolódó kommunikációt.

Szintén célként határozzuk meg annak az együttműködési rendszernek a felállítását, amely a programalkotás és végrehajtás során biztosítja majd a megvalósítás, nyomon követés, ellenőrzés-értékelés, kiigazítás, támogató strukturális rendszerét, vagyis a HEP Fórumot és a hozzá kapcsolódó tematikus munkacsoportokat.

A Helyi Esélyegyenlőségi Program Helyzetelemzése (HEP HE)

1. Jogszabályi háttér bemutatása

1.1 A program készítését előíró jogszabályi környezet rövid bemutatása

A helyi esélyegyenlőségi program elkészítését az egyenlő bánásmódról és az esélyegyenlőség előmozdításáról szóló 2003. évi CXXV. törvény (továbbiakban: Ebktv.) előírásai alapján végeztük. A program elkészítésére vonatkozó részletszabályokat a törvény végrehajtási rendeletei,

- a helyi esélyegyenlőségi programok elkészítésének szabályairól és az esélyegyenlőségi mentorokról” szóló 321/2011. (XII. 27.) Korm. rendelet „2. A helyi esélyegyenlőségi program elkészítésének szempontjai” fejezete és
- a helyi esélyegyenlőségi program elkészítésének részletes szabályairól szóló 2/2012 (VI. 5.) EMMI rendelet

alapján alkalmaztuk, különös figyelmet fordítva:

- a Magyarország helyi önkormányzatairól szóló 2011. évi CLXXXIX. törvény (továbbiakban: Möt.)
- a szociális igazgatásról és szociális ellátásokról szóló 1993. évi III. törvény (továbbiakban: Szt.)
- a foglalkoztatás elősegítéséről és a munkanélküliek ellátásáról szóló 1991. évi IV. törvény (továbbiakban: Ft.)
- a nemzetiségek jogairól szóló 2011. évi CLXXIX. törvény (továbbiakban: nemzetiségi törvény)
- az egészségügyről szóló 1997. évi CLIV. törvény (továbbiakban: Eütv.)
- a gyermekek védelméről és a gyámügyi igazgatásról szóló 1997. évi XXXI. törvény (továbbiakban: Gyvt.)
- a nemzeti köznevelésről szóló 2011. évi CXCV. törvény (továbbiakban: Nkntv.) előírásaira.

1.2 Az esélyegyenlőségi célcsoportokat érintő helyi szabályozás rövid bemutatása.

A helyi szabályozásra jellemző, hogy Jászládány Nagyközség rendelkezik rövid - és hosszú távú stratégiai, illetve tervezési programokkal, melyek egyes elemeikben érintik az esélyegyenlőségi célcsoportokat. Rendelkezünk továbbá valamennyi önkormányzati feladatellátást szabályozó helyi rendelettel.

2. Stratégiai környezet bemutatása

2.1 Kapcsolódás helyi stratégiai és települési önkormányzati dokumentumokkal, koncepciókkal, programokkal

Jelen Helyi Esélyegyenlőségi Program kapcsolódik az alábbi dokumentumokkal:

- Településrendezési Terv
- Településarculati Rendelet
- Települési Arculati Kézikönyv
- Jászládány Nagyközség Sportfejlesztési Koncepciója
- Jászládány Nagyközség Sportprogramja
- Szociális Szolgáltatástervezési Koncepció
- Környezetvédelmi Program
- Jászládány Nagyközség Önkormányzatának Egészségterve
- Jászládány Nagyközség Ifjúsági Koncepciója
- Jászládány Nagyközség Bűnmegelőzési Koncepciója
- Jászládányi Cigányság Társadalmi Integrációjának Komplex Programja
- Települési Közoktatási Esélyegyenlőségi Intézkedési Terv

- *Jászládány Nagyközségi Önkormányzat átfogó értékelése a gyermekjóléti és gyermekvédelmi feladatainak ellátásáról (évente elkészülő dokumentum)*
- *Jászládány Nagyközségi Önkormányzat Esélyegyenlőségi terv 2018.09.20.*

2.2 A helyi esélyegyenlőségi program térségi, társulási kapcsolódásainak bemutatása

- *Jász-Nagykun-Szolnok Megyei Területfejlesztési Program 2014-2020*

2.3 A települési önkormányzat rendelkezésére álló, az esélyegyenlőség szempontjából releváns adatok, kutatások áttekintése, adathiányok kimutatása

A Helyi Esélyegyenlőségi Program kidolgozásához előzetesen tanulmányoztuk a vonatkozó jogszabályokat, törvényi rendelkezéseket, a helyi képviselő-testületi előterjesztéseket és az azok nyomán meghozott határozatokat, valamint Jászládány Nagyközség hatályos önkormányzati dokumentumait (fejlesztési stratégiákat, koncepciókat, programokat), a kapcsolódó önkormányzati szakmai anyagokat. A helyzetelemzés alapjául szolgáló statisztikai adatokat a TEIR adatbázisból, valamint a helyi nyilvántartásokból gyűjtöttük össze. Adathiány esetén helyi szakértői becslésekre támaszkodtunk.

Településünkön 2018. szeptember 9-én megalakítottuk a Helyi Esélyegyenlőségi Program kidolgozásáért felelős munkacsoportot, melynek tagjai:

A Védőnői Szolgálat, a Jászládányi Óvoda és Bölcsőde, a Szászbereki Kolping Katolikus Általános Iskola Jászládányi Tagintézménye, a Móra Ferenc Általános Iskola, az Ozoróczy Mária Szociális Központ, a Jászládányi Polgármesteri Hivatal Igazgatási Osztálya, a Nagyközségi József Attila Művelődési Ház és Könyvtár, a Jászapáti Család- és Gyermekjóléti Központ, valamint a Nagyközségi Üzemeltetési és Vagyonkezelő Intézmény szakemberei.

A fenti szervezetek a települési önkormányzat rendelkezésére bocsátották az esélyegyenlőség szempontjából releváns statisztikai adataikat, tapasztalataikat.

A Helyi Esélyegyenlőségi Program munkacsoportba meghívást kapott, a Jászládányi Roma Nemzetiségi Önkormányzat is. Ők azonban nem kapcsolódtak be a munkacsoport munkájába, így tőlük adatot nem sikerült beszerezni, így ezen szervezet esélyegyenlőséggel kapcsolatos tevékenységét érintően adathiány mutatható ki.

3. A mélyszegénységben élők és a romák helyzete, esélyegyenlősége

A statisztikai adatok, a segélyezési tapasztalatok és a helyi ellátórendszerek szakmai tapasztalatai alapján egyik legsúlyosabb gond a szegénységben élők, közöttük a roma népesség helyzetének fokozatos romlása. Ennek következménye a leszakadás, a kiszorulás az életlehetőségekből mind a tanulás, mind a foglalkoztatás, mind az egészségügyi szolgáltatások területén.

3.1 Jövedelmi és vagyoni helyzet

A szegénység számos társadalmi tényező által meghatározott, összetett jelenség, okai között szerepelnek társadalmi és kulturális hátrányok, szocializációs hiányosságok, alacsony vagy elavult iskolai végzettség, munkanélküliség, egészségi állapot, a családok gyermekszáma, a gyermekszegénység, de leginkább a legfőbb összetevője, a jövedelmi viszonyok alakulása.

Az alacsony jövedelműek bevételeinek döntő hányada származik a pénzbeli szociális típusú juttatások és a családtámogatási ellátások rendszereiből.

Az aktív korú inaktív emberek között nagy arányban fordulnak elő az alacsony iskolai végzettségűek, a megváltozott munkaképességűek és a romák. A munkaerő-piacra jutás fő akadályai: az alacsony iskolázottság, a tartós munkanélküli létből fakadó motivátlanság, illetve tanult tehetetlenség, a társadalmi előítélet jelenléte.

Jászládány Nagyközség társadalmi –, gazdasági - és infrastrukturális szempontból elmaradott, valamint az országos átlagot jelentősen meghaladó munkanélküliséggel sújtott település.

Tíz év távlatában a munkanélküliség relatív mutatói először jelentős mértékben emelkedtek, majd visszaestek a településen. 2007. év januárjában 10,89 %-os volt a nyilvántartott álláskeresők (akik döntő hányada munkanélküli) aránya az aktív korú népességen belül, majd 2012. év januárjában ugyanez az arány 22,82 %, míg 2017. év januárjában 410 fő, ez 10,8 %-os relatív mutatóként jelentkezett. Ez az arány jelentősen meghaladja a kistérségi, és az országos adatokat egyaránt. Magas a segélyezettek, azon aktív korú lakosok (15-59 éves) aránya, akiknek jövedelmük kizárólag központi, vagy helyi önkormányzati támogatásból származik:

- 2015-ben a településen található 2003 lakott lakásból 475 lakásban élő lakó részesült lakhatási támogatásban, az összes lakásállomány egynegyede érintett ebből a szempontból. 2016-ban: 526 fő, míg 2017. évben 436 fő volt érintett.
- 2015-ben rendszeres gyermekvédelmi kedvezményben részesült, a 18 éven aluli gyermekek kb. 70 %-a, ami szintén jelzi a településen élő családok társadalmi státuszát, mélyszegénységét.
- 2015. évben 989 fő, míg 2016. évben 956 fő részesült rendszeres gyermekvédelmi kedvezményben, ami sajnos már a 18 éven aluli gyermekek közel 75 %-át, teszi ki.

3.2 Foglalkoztatottság, munkaerő-piaci integráció

A HEP 1. számú mellékletében elhelyezett táblázatokba gyűjtött adatok, valamint a helyi önkormányzat a foglalkoztatás elősegítéséről és a munkanélküliek ellátásáról szóló 1991. évi IV. törvény (továbbiakban: FIt.) és a MötV.-ben foglalt feladatai alapján településünkre jellemző foglalkoztatottságot, munkaerő-piaci lehetőségeket kívánjuk elemezni az elmúlt évek változásainak bemutatásával, a különböző korosztályok, illetve nemek szerinti bontásban. Az elemzést összevetjük térségi és országos adatokkal is.

a) foglalkoztatottak, munkanélküliek, tartós munkanélküliek száma, aránya

A teljes lakónépességhez képest még mindig nagyarányú, a nyilvántartott álláskeresők száma a településen. A 2015-2017. évi adatokat vizsgálva elmondható, hogy a regisztrált munkanélküliek aránya számszerűségében és arányát tekintve stagnáló, illetve enyhén csökkenő tendenciát mutat. A nyilvántartott álláskeresők aránya a férfiak körében magasabb, ami azzal magyarázható, hogy a munkanélküli nők egy része gyermekei révén jut ellátáshoz, jellemzően GYES-en, GYET-en van. A munkanélküliség korosztályi megoszlását tekintve legmagasabb munkanélküliségi aránnyal a 21-40 év közötti korosztály jellemezhető.

A 2015-2017. évi adatokat vizsgálva a következő megállapításokra jutottunk: 2015-ben 382 fő, 2016-ban 321 fő, míg 2017-ben 267 fő volt Jászládányon regisztrált munkanélküli, ami ha kis mértékben is, de csökkenő tendenciát mutat.

A 2017. évben regisztrált munkanélküliek többsége 90 napnál régebben regisztrált, tartós munkanélküli. Különösen jellemzi ez a nőket, akiknek több mint 60 %-ára jellemző ez a kritérium.

A tartós munkanélküliség statisztikáján javít, hogy a településen az elmúlt években, 2013 és 2017. évek között több, nagy létszámot (évi 250-300 főt) foglalkoztató közmunkaprogram is zajlott.

A tartós munkanélküliek döntő többsége ezekben a programokban, és nem az aktív munkaerő-piacon jelentek meg.

A 18-29 évesek körében, a nyilvántartott pályakezdők aránya az elmúlt években a kétharmadára csökkent, míg 2012-ben közel 11 %-os volt az arányuk a populációban, 2017-ben 8%,

2012-ben 102 fő volt a 18-29 évesek körében nyilvántartott pályakezdők száma, ami közel 11 %, 2015-ben 108 fő, ami közel 13 %, míg 2017-ben 76 fő, ami „már csak” 8 % volt.

b) alacsony iskolai végzettségűek foglalkoztatottsága

Iskolai végzettségre vonatkozó statisztikai adatok teljes körű felvételére csak a népszámlálások alkalmával került sor. A 2001-ben és a 2011-ben felvett adatokat összehasonlítva elmondható: A 15 évesnél idősebb korosztályból, az általános iskolai végzettséggel nem rendelkezők aránya 2001-ben 23,45 % volt, míg ez 2011-ben 14,59 %-ra csökkent.

A férfiak és nők helyzetét összehasonlítva, jelenleg sincs lényeges eltérés ezen arányok tekintetében. Elmondható, azonban, hogy az elmúlt évtizedben, 2007 és 2017 között, az alacsony iskolai végzettségűek aránya lényegesen csökkent a népességben, de arányuk még mindig magas, ami sajnálatos módon a fiatalabb korosztály alacsony iskolai végzettségével magyarázható.

A nyilvántartott álláskeresők iskolai végzettségét vizsgálva elmondható, hogy több mint 70 %-uk alacsony iskolai végzettséggel, 8 általános iskolai, vagy az alatti végzettséggel rendelkezik, ami megnehezíti a munkaerő-piaci integrációjukat. 2012 óta folyamatosan nő az általános iskolai végzettséggel sem rendelkező munkanélküliek száma, vélelmezhetően ez összefügg azzal, hogy egyre többen nem fejezik be az általános iskolai tanulmányaikat sem.

c) közfoglalkoztatás

2014-ben az aktív korú lakónépesség 6,75 %-a vett részt közfoglalkoztatásban. Ez az adat 2015. évre több mint 9 %-ra emelkedett. A közfoglalkoztatásban részt vevő romák számát önkormányzatunk nem tartja nyilván, így csak helyi szakértői becslésekre támaszkodva tudjuk arányukat megbecsülni. Véleményük szerint a közfoglalkoztatásban részt vevő személyek kb. 90 %-a roma. A közfoglalkoztatásban részt vevők döntő többsége jellemzően tartós munkanélküli volt, alacsony iskolai végzettséggel rendelkeznek, mélyszegénységben élők.

Jelenleg több közmunkaprogram is zajlik a településen: Startmunka mintaprogram, mely három projektet foglal magába: a mezőgazdasági program, melynek keretében konyhakerti növénytermesztés valósul meg, 32 főt foglalkoztat, a közúthálózat javítása program, amelyben 26 főt foglalkoztat önkormányzatunk, valamint a belvízelvezető árkok karbantartása és javítása program, ennek keretében 30 fő foglalkoztatása valósul meg. Mindezekon túl megvalósul még településünkön a hagyományos közfoglalkoztatás is. 2016. évben még 55 főt foglalkoztattunk az önkormányzat intézményeiben, míg 2017. évben már csak 45 fő közfoglalkoztatása valósult meg az önkormányzat intézményeiben.

d) a foglalkoztatáshoz való hozzáférés esélyének mobilitási, információs és egyéb tényezői (pl. közlekedés, potenciális munkalehetőségek, tervezett beruházások, lehetséges vállalkozási területek, helyben/térségben működő foglalkoztatási programok stb.)

A foglalkoztatáshoz való hozzáférés esélyének helyi potenciálját vizsgálva elmondható, hogy településünkön magas a regisztrált vállalkozások száma a település nagyságához képest. 2015. évben ez 196 vállalkozást jelentett, melyek többsége kis-, illetve egyéni vállalkozó, akik foglalkoztatóként nem jelennek meg, és a helyi állás nélküli munkaerő lélekszámához képest alacsony foglalkoztatási potenciállal bírnak. A kivetett és befizetett iparűzési adó 2015-től 2017. évig jelentős mértékben növekedett, mintegy másfélszeresére nőtt. A legnagyobb foglalkoztató, a T-Plasztik, a Jász-Föld Zrt, és az állami szektort képviselő önkormányzat volt.

A foglalkoztatáshoz való hozzáférés helyi potenciálját tovább vizsgálva megállapítható, hogy két közeli foglalkoztatási centrum is elérhető Jászládányból: Jászberény és Szolnok városa.

Mindkét centrum tömegközlekedéssel elérhető, Jászberény városba ipari cégek is indítanak buszjáratot, dolgozóik mobilitásának elősegítésére. A Jászág területén több ipari park is működik, melyek a felső Jászágban – Jászberény, Jászárokszállás, Jászfényszaru – működnek. A jászládányi munkaerő számára nem jelentenek potenciált, ami lényegében két tényezővel magyarázható. Egyrészt Jászárokszállás és Jászfényszaru tömegközlekedéssel nehezen érhető el, Jászberénybe a többműszakos munkarendhez igazodóan szintén nehezített a tömegközlekedéssel történő bejárás, másrészt a helyi szabad kapacitású munkaerő alacsonyan kvalifikált, képzetlen, munkavállalói készségeiben, képességeiben hiányosságokkal bír, így inkább helyben vállal munkát.

e) fiatalok foglalkoztatását és az oktatásból a munkaerőpiacra való átmenetet megkönnyítő programok a településen; képzéshez, továbbképzéshez való hozzáférésük

Az elmúlt években több, fiatalok foglalkoztatását megkönnyítő program is megvalósult a településen, illetve a vonzásközpontban, Szolnok városában. Felzárkóztató, kihelyezett OKJ-s képzések valósultak meg, illetve kompetencialapú képzések is zajlottak, itt helyben.

A képzési programokat kiegészítve, elérhető településünkön egyéni és csoportos munkavállalási tanácsadás, a Jászapáti Család- és Gyermekejóléti Központ szolgáltatási repertoárjában. Településünk lakosai számára elérhetőek a Jász-Nagykun-Szolnok Megyei Kormányhivatal Jászberényi Járási Hivatal Foglalkoztatási Osztályának szolgáltatásai: munkaközvetítés, tanácsadás, információnyújtás, valamint a FIT Iroda szolgáltatásai. Ezen szolgáltatások mindegyike megkönnyíti, a fiatalok oktatásból a munkaerőpiacra való átmenetét, képzéshez, továbbképzéshez való hozzáférésüket.

Az elmúlt években átlagosan több mint 50 fő vett részt évente, a fiatalok foglalkoztatását megkönnyítő programokon – felzárkóztató, betanító, vagy OKJ-s képzési programon, munkaerő-piaci beilleszkedést segítő tréningeken, egyéni tanácsadási programokon - a településünkön.

f) munkaerő-piaci integrációt segítő szervezetek és szolgáltatások feltérképezése (pl. felnőttképzéshez és egyéb munkaerőpiaci szolgáltatásokhoz való hozzáférés, helyi foglalkoztatási programok)

Településünkhez közeli vonzáskörzetekben több felnőttképzési program is elérhető, amelyek többsége piaci alapon biztosítja szolgáltatásait. A képzési díjat, a mélyszegénységben élők nem képesek finanszírozni, így ezen képzések elérhetetlenek számukra.

Képzettségükben előbbre lépést, a Jász-Nagykun-Szolnok Megyei Kormányhivatal Jászberényi Járási Hivatal Foglalkoztatási Osztálya által támogatott képzési programok (felzárkóztató képzés, betanító és OKJ-s képzések) jelenthetnek, valamint a helyi szervezetek által szervezett egyéb programok. A 3.2.14. számú táblázatban foglaltuk össze az elmúlt években megvalósított helyi képzési és munkaerőpiaci beilleszkedést, segítő programokat.

g) mélyszegénységben élők és romák települési önkormányzati saját fenntartású intézményekben történő foglalkoztatása

Közfoglalkoztatás keretében alkalmaz az önkormányzat intézményeiben tartós munkanélküli, illetőleg mélyszegénységben élő személyeket, többnyire kiegészítő, takarító, segéd-házigondozó munkakörökben, átlagosan 10 főt.

h) hátrányos megkülönböztetés a foglalkoztatás területén

Nincs tudomásunk arról, hogy hátrányos megkülönböztetés okán eljárást kezdeményeztek volna az elmúlt években a romák, illetve a mélyszegénységben élők.

3.3 Pénzbeli és természetbeni szociális ellátások, aktív korúak ellátása, munkanélküliséghez kapcsolódó támogatások

A szociális igazgatásról és ellátásokról szóló 1993. évi III. törvényt, az elmúlt években többször is módosították, melynek előírásait a Képviselő-testületünk, a települési támogatásról szóló 5/2015. (II. 23.) számú önkormányzati rendeletébe építette be:

2015. március 1.-től jelentősen átalakult Magyarországon a segélyezés rendszere. A támogatásra szorulóknak változatlanul két helyről kérhetnek és kaphatnak szociális támogatást: a helyi önkormányzatoktól, illetve a járásoktól. A járásoknál jövedelemkompenzáló, míg az önkormányzatoknál kiadáskompenzáló támogatások igényelhetők. A jövedelemkompenzáló támogatás célja, hogy mindenki számára biztosítson egyfajta minimumot a megélhetéshez.

Az állam által nyújtandó ellátásokat 2015. március 1-jétől a járási hivatalok állapítják meg és a támogatást központi költségvetési forrásból fizetik.

2015. március 1.-től megszűnt a rendszeres szociális segély, valamint az adósságkezelési szolgáltatás és a lakásfenntartási támogatás. A szociálisan rászoruló emberek támogatása a települési önkormányzatok feladatkörévé vált, így a korábbi állami feladatok járási illetve önkormányzati hatáskörbe kerültek. A változtatások elsődleges célja, a segélyekkel való visszaélések radikális csökkentése volt, illetve az

önkormányzatok helyben jobban rálátnak az elesett emberek valós élethelyzetére. A korábbi temetési segély, átmeneti segély és a rendkívüli gyermekvédelmi támogatás is közös, új név alatt települési támogatásként igényelhető. Mindezek mellett a váratlanul nehéz anyagi körülmények közé került családok egyedi elbírálás után, települési támogatásban részesíthetők létfenntartásukhoz, és a váratlan krízishelyzetek megoldásához.

A települési támogatás eseti, vagy egy adott időszakra meghatározott havi rendszerességgel is folyósítható. A települési támogatás nem csupán pénzbeli segítséget jelenthet, hanem akár tankönyv- és tanszertámogatást, tüzelőanyag-osztást, illetve élelmiszer segélyt is.

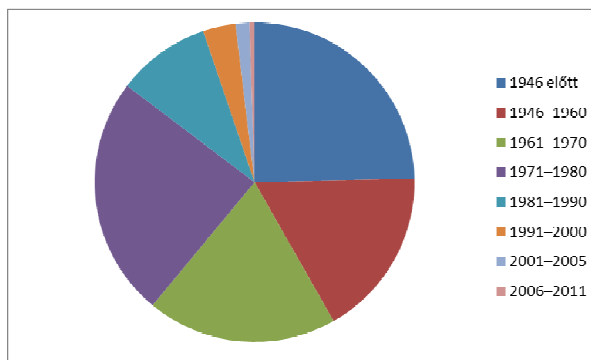
Az anyagi helyzet romlásának következményeként a munkanélküli emberek kapcsolatai beszűkülnek, a megváltozott énképükben és életvitelükben is izolálódnak. Az anyagi nehézségek konfliktusokat idéznek elő, a munkanélküliek családjában.

3.4 Lakhatás, lakáshoz jutás, lakhatási szegregáció

E fejezetben a lakhatáshoz kapcsolódó területet elemezzük, kiemelve a bérlakás-állományt, a szociális lakhatást, az egyéb lakáscélra nem használt lakáscélú ingatlanokat, feltárva a településen fellelhető elégtelen lakhatási körülményeket, veszélyeztetett lakhatási helyzeteket és hajléktalanságot, illetve a lakhatást segítő, támogatásokat. Ezek mellett részletezzük a lakhatásra vonatkozó egyéb jellemzőket, elsősorban a szolgáltatásokhoz való hozzáférést.

Jászladányon a 2011. évi népszámláláskor, 2303 db volt a lakásállomány, melyből lakott 2203 db volt. 2017. évben 2204 db lakás volt található a településen, amelyből 2001 db volt lakott. A lakásállomány egynegyede 1946. év előtt épült, több mint fele 1980. év előtti és közel egy negyede 1980. és 2017. között épült.

A lakások kb. fele komfortos, közel egynegyede komfort nélküli, kb. 20 %-a összkomfortos.



a) bérlakás-állomány

Önkormányzatunk jelenleg összesen 27 önkormányzati bérlakással rendelkezik, melyek közül 6 db lakás a felújítása után jó lakhatási körülményekkel bír.

b) szociális lakhatás

Szociális bérlakás-állománnyal nem rendelkezik a településünk. Településünkön hajléktalanok nem élnek.

c) egyéb lakáscélra használt nem lakáscélú ingatlanok

Önkormányzatunk fenntartásában nincsenek egyéb lakáscélra használt, nem lakáscélú ingatlanok.

e) lakhatást segítő támogatások

A szociálisan rászorulóknak esetében lakhatási támogatási rendszer működik, amely több elemből tevődik össze. Lakhatási támogatásban átlagosan 500-550 fő részesül havonta, ami a lakott lakások egynegyedét érinti. 2014-ben 26.734.192,-Ft, 2015-ben 33.804.033,-Ft, 2016-ban 35.765.564,-Ft, 2017-ben 32.067.464,-Ft összeget fordított önkormányzatunk erre az ellátásra.

A támogatást természetben nyújtottuk, személyszállítási díj, vízszolgáltatás, villamos-energia és gázszolgáltatás díjfizetésre, közvetlenül a szolgáltatók részére került átutalásra.

f) eladósodottság

Rossz tapasztalatunk, a helyben biztosított közüzemi szolgáltatások vonatkozásában van.

Egyéb szolgáltatások esetében nem rendelkezünk pontos adatokkal, mert a szolgáltatók nem adnak tájékoztatást az adósságállományról. Tapasztalataink szerint azonban kijelenthetjük, hogy a közüzemi díjtartozások száma magas, ez a családsegítő szolgáltatás forgalmi adatai és kezelt problémái alapján is elmondható. A családsegítők rendszeresen nyújtanak segítséget díjhátralékok rendezéséhez, részletfizetési kedvezmények benyújtásához.

Adósságrendezési szolgáltatás nem biztosított nagyközségünkben.

g) lakhatás egyéb jellemzői: külterületeken és nem lakóövezetben elhelyezkedő lakások, minőségi közszolgáltatásokhoz, közműszolgáltatásokhoz, közösségi közlekedéshez való hozzáférés bemutatása

Településünkön, a külterületen élők lélekszáma elenyésző, mindösszesen 7 fő lakik tanyán, akik ellátása folyamatosan biztosított.

3.5 Telepek, szegregátumok helyzete

a) a telep/szegregátum, mint a lakókönyezet jellemzői (kiterjedtsége, területi elhelyezkedése, megközelíthetősége, lakásállományának állapota, közműellátottsága, közszolgáltatásokhoz való hozzáférés lehetőségei, egyéb környezet-egészségügyi jellemzői stb.)

A 2011. évi népszámlálás alkalmával 688 fő vallotta magát roma származásúnak, azonban helyi szakértői becslések alapján, jelentős számú roma nemzetiség él a településen (kb. a lakosság szám egyharmada), amelyet a legutóbbi népszámlálási adatok nem mutattak ki. A cigányság igen széles rétege tartósan kiszorult az aktív munkaerő-piacról, mélyszegénységben él. A cigányság a településen elszórtan él, és több szegregátum is azonosítható.

b) a telepen/szegregátumokban élők száma, társadalmi problémák szempontjából főbb jellemzői (pl. életkori megoszlás, foglalkoztatottsági helyzet, segélyezettek, hátrányos, halmozottan hátrányos helyzetű gyermekek aránya, stb.)

A legnagyobb lélekszámú „megatelep” a Dohány utca és környéke, 21 utcát ölel fel, amit a helyiek „cigánysor”-ként neveznek, kb. 1100 fő él a területen. További két jelentős szegregátum, a Bajcsy telep és környéke, valamint az ún. „Vezér utcák”.

A szegregátumok közül a Bem Apó telepen készült felmérés az ott lakók szociális, egészségügyi, foglalkoztatottsági mutatóiról. A telep fejlesztésére megvalósított egy pályázati projektet önkormányzatunk, a „Komplex telep-program” (komplex humán szolgáltatás hozzáférés biztosítása) című, TÁMOP-5.3.6-11/1 kódszámú pályázati felhívásra.

A legjelentősebb és a legmélyebb problémákkal küzdő szegregátum – a Dohány utca és környéke – teljes körű feltérképezése 2013. évben megtörtént, újbóli felmérés 2017. évben, a szegregált élethelyzetek felszámolása okán benyújtott támogatási kérelmek kapcsán realizálódott.

c) szegregációval veszélyeztetett területek, a lakosság területi átrendeződésének folyamatai

Településünkön sok szegregációval veszélyeztetett terület van, mivel a településünk lakosságának jelentős hányada él mélyszegénységben.

3.6 Egészségügyi és szociális szolgáltatásokhoz való hozzáférés

a) az egészségügyi alapszolgáltatásokhoz, szakellátáshoz való hozzáférés

Az önkormányzat minden kötelező feladatát ellátja, a település lakói számára három házi orvosi szolgálat – jelenleg kettő betöltött státusszal - és egy házi gyermekorvosi szolgálat áll rendelkezésére helyben. Az egészségügyi járó-beteg szakellátások Jászberényben, valamint Szolnokon biztosítottak, a Jászság fekvőbeteg ellátása jórészt a Jászberényi Erzsébet Kórházban biztosított. Mindezeket túl, található a településen két fogorvosi körzet és három védőnői szolgálati körzet is.

A házi orvosi szolgálatok betegforgalmát/ esetszámát az alábbiakban mutatjuk be:

A házi orvosokhoz praxisonként átlagosan 1750 fő, a házi gyermekorvoshoz 1100 fő tartozik. Az átlagos betegforgalom nagysága 2017. évben, havi bontásban a házi orvosoknál 1085 fő/hó/praxis, a házi gyermekorvosnál 857 fő/hó/praxis volt.

A házi orvosi körzetekben folyamatos emelkedés tapasztalható a betegforgalom vonatkozásában. A felnőtt praxisokban 2014. évben összességében 32566 esetet regisztráltak, 2015-ben 39093, 2016-ban 40110, 2017-ben pedig 41397 esetet.

A házi gyermekorvos által ellátott esetszám is növekvő tendenciát mutat, 2013-ban az ellátott gyermekek száma 9558 gyermek volt, 2014-ben 9773 gyermek, 2015-ben 10285 gyermek, 2016-ban 11082, és 2017-ben 11926 gyermek.

A település éjszakai és munkaszüneti központi felnőtt orvosi ügyelete Jánoshidán, településünkötől 12 km-es távolságban működik.

A települési ellátórendszer elemei mindenki számára hozzáférhetők, egységes, egymásra épülő szolgáltatásokat nyújtanak folyamatos és megbízható módon. Az ellátórendszer hatásosságát és hatékonyságát eredményezi az is, hogy az egészségügyi, az oktatási- közművelődési-, sport- és a foglalkoztatási intézmények, szervezetek a szakmai programjuk megvalósítása során együttműködnek.

b) prevenció és szűrőprogramokhoz (pl. népegészségügyi, koragyermekkorai kötelező szűrésekhez) való hozzáférés

Egészségügyi szűrőprogramok keretében negyedévente 50-60 fő jelentkezik komputeres szemvizsgálatra, a gyógyászati segédeszközzel történő ellátás is kapcsolódik a szolgáltatáshoz.

Teljes labor és csontsűrűség szűrővizsgálatokat, a helyi házi orvosok végzik heti rendszerességgel, igény szerint.

Fogászati szűrés, a magánpraxisban működő két fogszakorvosi rendelőben elérhető, az iskola-egészségügyi feladatok között a gyermekek szűrése is biztosított, az oktatási intézményekkel történt megállapodások alapján.

c) fejlesztő és rehabilitációs ellátáshoz való hozzáférés

Rehabilitációs szakrendelés évente több alkalommal is történik, melyet ortopéd szakorvos végez, a Gyógycipő Kft. közreműködésével és támogatásával. A szakrendelést kb. 30-35 fő veszi igénybe alkalmanként.

d) közétkeztetésben az egészséges táplálkozás szempontjainak megjelenése

Az önkormányzatunk saját üzemeltetésű konyhája révén minden köznevelési intézményben biztosítja a közétkeztetést, amely megfelel az érintett korosztályok egészséges étrendjére vonatkozó elvárásoknak.

Az elmúlt években nem érkezett panasz a közétkeztetéssel kapcsolatban, hosszú évekre visszamenőleg az étkezéssel kapcsolatos fertőzés nem volt a településen.

e) sportprogramokhoz való hozzáférés

A település sportéletének meghatározó tényezője a Sportegyesület, melynek keretében 3 szakosztály található: kézilabda (melyeknek nagy hagyománya van a település életében, jelenleg szünetel a működése), darts és erőemelés (e két szakosztály még viszonylag új, de már jelentős hazai és nemzetközi eredmények jellemzik munkájukat), valamint az egyesület keretében versenyeznek a teremfocisták. Az egyesület koordinálja, a szakosztályok igazolt játékosainak versenysportját, az utánpótlás nevelését. Ugyanakkor a sport infrastruktúráis fejlesztési lehetőségek körében együttműködik az önkormányzattal annak érdekében, hogy a sportolási feltételek, a szabadidősporthoz is rendelkezésre álljanak. Pályázati forrásból felújított, korszerű öltöző- és kiszolgáló helyiség áll rendelkezésre a helyi sporttelepen, melyet a nyitvatartási időben használhatnak a mozgásra vágyók.

Települési rendezvények kapcsolódó programjaiként sportolási, a helyben végezhető sportok képviselőivel bemutató lehetőségeket biztosítunk.

Csoportos érdeklődés esetén, az általános iskolák tornatermeiben van lehetőség a mozgásra, szervezett, településszintű sportnap azonban csak sportfejlesztéshez kapcsolódóan kerülhet majd megszervezésre.

f) személyes gondoskodást nyújtó szociális szolgáltatásokhoz való hozzáférés

A személyes gondoskodást nyújtó szociális szolgáltatásokhoz a Jászsági Támogató Szolgálat, a Jászapáti Család- és Gyermekjóléti Központ, valamint az Ozoróczky Mária Szociális Központ biztosítja a szociális és gyermekjóléti alapellátásokat. Biztosított a településünkön a szociális étkeztetés, a házi segítségnyújtás, a jelzőrendszeres házi segítségnyújtás, idősek nappali ellátása, családsegítés, gyermekjóléti szolgáltatás, bölcsőde, támogató szolgálat, közösségi pszichiátriai ellátás és idősek tartós bentlakásos elhelyezését nyújtó intézmény. A szociális ellátások és a szolgáltatások összehangoltan, koordináltan működnek, nagymértékben lefedik a szociális szükségleteket. A helyi szociális ellátórendszer középpontjában a segítségre szoruló emberek állnak, akiknek színvonalas ellátása feltételezi az emberi értékek tiszteletben tartását. A helyi szociális szolgáltatások gyakorlatában a személyközpontú, rendszerszemléletű szociális munka, folyamatosan biztosított, amely megteremti a hátrányos helyzetben élők támogatásának, az esélyegyenlőség megteremtésének feltételeit.

g) hátrányos megkülönböztetés, az egyenlő bánásmód követelményének megsértése a szolgáltatások nyújtásakor

Az Önkormányzattal szemben, a közszolgáltatások nyújtása során hátrányos megkülönböztetés, az egyenlő bánásmód követelményének megsértése miatt szankció megállapítására nem került sor.

h) pozitív diszkrimináció (hátránykompenzáló juttatások, szolgáltatások) a szociális és az egészségügyi ellátórendszer keretein belül

3.7 Közösségi viszonyok, helyi közélet bemutatása

a) közösségi élet színterei, fórumai

A közösségi élet színterei sokrétűek, ilyenek a lakóközösségek, a munkahelyek, önkormányzati intézmények, a templom, a civil szervezetek.

Az önkormányzat fenntartásában működik a Nagyközségi József Attila Művelődési Ház és Könyvtár, ahol a település egész lakosságának van lehetősége a tartalmas és igényes művelődésre, kikapcsolódásra. A művelődési ház programjait a lakossági igényekre és a civil szervezetek kezdeményezéseire tekintettel alakítja.

Évente három alkalommal kerül megrendezésre a településünkön közösségi nagyrendezvény. Januárban a „falusi disznóvágás”, május elején a Redemptióhoz kapcsolódó „Jász Piknik” és szeptember utolsó szombatján a „Ladány Napja”.

A közösségi tereink sokszínűségéhez tartoznak a közparkok, a település központjában található Mazsola Játsszókert.

A helyi közéleti események népszerűsítésére a helyi média – havonta megjelenő Ladányi Hírek folyóirat - szolgál.

Egyre nagyobb hagyománya van a civil szerveződéseknek, a helyi lakosság integrációját támogató közösségfejlesztő programok egyre nagyobb számban fordulnak elő. A civil szervezetek aktívak, sokszínű tevékenységeikhez, az önkormányzat a közösségi rendezvényeik helyszínének biztosításával, szervezési segítséggel és anyagi támogatással járul hozzá.

Az önkormányzat segítő közreműködésével Jászladányon is működik a Civil kerekasztal, melynek a településen működő bejegyzett nonprofit szervezetek (egyesületek, alapítványok, közalapítványok), valamint a különböző klubok, körök is tagjai lettek. Ez a szerveződés biztosítja azt a színteret, ahol a civil szféra együttműködése kiteljesedhet, a széles spektrumot felölelő tevékenységek kiegészíthetők, erősíthetők egymást az összefogás által.

b) közösségi együttélés jellemzői (pl. etnikai konfliktusok és kezelésük)

Az elmúlt években településünkön etnikai konfliktusok nem manifesztálódtak.

c) helyi közösségi szolidaritás megnyilvánulásai (adományozás, önkéntes munka stb.)

A szolidaritás és felelősség mind a magánemberekben, mind a településen működő gazdasági szervezetekben jelen van. Jellemzően anyagi és természetbeni felajánlásokban, önkéntes munkában nyilvánul meg, nagy népszerűségnek örvendenek a jótékonyági bálók, rendszeresen támogatókra találnak a települési rendezvények, gyermekprogramok, az önkormányzati fenntartású intézmények által szervezett programok.

3.8 A roma nemzetiségi önkormányzat célcsoportokkal kapcsolatos esélyegyenlőségi tevékenysége, partnersége a települési önkormányzattal

2013-ban a Helyi Esélyegyenlőségi Programunk kidolgozásához több alkalommal és több csatornán felkértük a Jászládányi Roma Nemzetiségi Önkormányzat Elnökét, tájékoztassa önkormányzatunkat. Sajnálatos módon akkor nem sikerült eredményt elérni.

Az új vezetés már nyitottabb a közreműködésre és a közös gondolkodásra.

Az Önkormányzatunk és a Jászládányi Roma Nemzetiségi Önkormányzat között 2012 júniusában született Együttműködési Megállapodás, mely tartalmazza, hogy a települési önkormányzat milyen módon segíti a nemzetiségi önkormányzat működését, részére milyen támogatásokat nyújt.

Az együttműködés keretében a JRNÖ vállalta, hogy a kisebbségekkel kapcsolatos képviselő-testületi előterjesztésekről kialakítja álláspontját, tájékoztatást nyújt az elvégzett, a kisebbséget érintő feladatokról, eredményekről, programokról, eseményekről.

3.9 Következtetések: problémák beazonosítása, fejlesztési lehetőségek meghatározása.

A mélyszegénységben élők és a romák helyzete, esélyegyenlősége vizsgálata során, településünkön	
beazonosított problémák	fejlesztési lehetőségek
A szegénység oka és következménye a tartós munkanélküliség, számuk csökken.	Közfoglalkoztatási programok további folytatása. Egyéb helyi foglalkoztatási lehetőségek felkutatása, az ingázási lehetőségek szélesítése. Szociális szövetkezeti foglalkoztatási lehetőségek vizsgálata, bevezetése.
A hátrányos helyzetek generációkon keresztül átöröklődése.	Szociális, gyermekjóléti ellátások szolgáltatásainak bővítése - Felzárkóztatási, fejlesztési, hátránykompenzációs programok szervezése gyermekek, családok számára.
A szegénységben élő, tartós munkanélküliek alulképzettsége, motiválatlansága, szocializációs hátrányai, mentális problémák, amely gátjai a munkaerő-piaci beilleszkedésüknek.	Tartós munkanélküliség csökkentése, a helyi felnőttképzési programok támogatása, újabb programok beindításának támogatása. Diák munka program megvalósítása az oktatás és a munka világa közötti átmenet elősegítése érdekében. Együttműködés képzőszervekkel, folyamatos kapcsolattartás a munkaügyi központ illetékes kirendeltségével
A lakossági adósságállomány magas.	Adósságkezelési szolgáltatás beindítási lehetőségeinek vizsgálata.
Nagy területű és létszámú, több szegregátum található a településen, melynek részletes feltérképezése jórészt megtörtént, folyamatosan aktualizálni szükséges.	Több problématerületre - az oktatás, foglalkoztatás, szociális és egészségügyi területre, közösségfejlesztésre - egyszerre koncentráló, átfogó problémakezelési megoldások, komplex programok kidolgozása.

<i>A helyi társadalomra vonatkozó aktuálisan érvényes adatok gyűjtésének nehézségei, a cigányság, illetve szegénységben élők szükségletei pontos meghatározásának bizonytalanságai. A számszerű adatok, indikátorok hiánya nem ad valódi értékelésre lehetőséget.</i>	<i>A Jászladányi Cigányság Társadalmi Integrációjának Komplex Programja felülvizsgálata, ennek keretében a helyi cigányság szükségleteire és igényeire vonatkozó adatok gyűjtése, különös tekintettel a szegregátumok vonatkozásában szociális térkép elkészítése, frissítése.</i>
A mélyszegénységben élők és a romák helyzete, esélyegyenlősége vizsgálata során, településünkön	
beazonosított problémák	fejlesztési lehetőségek
<i>Kevés a romákat érintő civil összefogás, közösségi kezdeményezés, a helyi cigányság érdekérvényesítő készségek terén nehézségekkel küzd, tájékozatlan a helyi kisebbségi politikában és az országos politikában egyaránt.</i>	<i>Csoportos közmunka, illetve képzési programok indulásakor közéleti tájékoztatás, közösségépítő pályázatok figyelése, közösségépítő programok szervezése, szülői munkaközösségekre (óvodai, iskolai) való építkezés, érdemi együttműködés kialakítása a JRNÖ-tal.</i>
<i>Településünk bérlakás-állománya mennyiségében kevés, minőségét tekintve a lakások rossz állapotúak, felújításra szorulnak, szociális bérlakásokkal nem rendelkezünk.</i>	<i>Pályázati lehetőségek feltárása, a Komplex telepprogramunk pályázati dokumentációjának aktualizálása, újabb pályázati kiírás esetén annak benyújtása.</i>

4. A gyermekek helyzete, esélyegyenlősége, gyermekszegénység

Magyar Országgyűlés 1991. évi LXIV. törvényében kihirdette a Gyermekek Jogairól szóló ENSZ Egyezményt, megalkotta az 1997. évi XXXI. törvényt a gyermekek védelméről és a gyámügyi igazgatásról, majd elfogadta a 47/2007. (V. 31.) sz. határozatával a „Legyen Jobb a Gyermekeknek 2007-2032” Nemzeti Stratégiát. A dokumentum fő célja volt, hogy csökkentse a gyermekek és családjaik nélkülözését, javítsa a gyermekek fejlődési esélyeit. Ez minden gyermekre kiterjed, de azokra a gyermekekre kell főleg hangsúlyt helyezni, akiknek érdekei a legjobban sérültek.

4.1. A gyermekek helyzetének általános jellemzői (pl. gyermekek száma, aránya, életkori megoszlása, demográfiai trendek stb.)

A helyi ellátórendszer pénzbeli és természetbeni támogatásokkal és szolgáltatásokkal segíti a családokat a gyermekek nevelésében, célzott támogatások, és szolgáltatások nyújtásával biztosít védelmet.

A helyi gyermekjóléti rendszer további jellemzője, hogy elsősorban a veszélyeztetettség megelőzését szolgálja. A megelőző tevékenység a köznevelési, egészségügyi, szociális intézményhálózaton keresztül, esetenként civil szervezetek bekapcsolódásával valósul meg, és az egyes ágazatok együttműködésén alapul. Településünkön a gyermekvédelmi alapellátások kiépültek, a preventív gyermekvédelem minden gyermekekkel foglalkozó intézményben, szervezetben megvalósult.

a) veszélyeztetett és védelembe vett, hátrányos helyzetű, illetve halmozottan hátrányos helyzetű gyermekek, valamint fogyatékossgal élő gyermekek száma és aránya, egészségügyi, szociális, lakhatási helyzete

A veszélyeztetett gyermekek létszámát a településünk jegyzője tartja nyilván, a gyermekvédelmi feladatot ellátó intézmények, szervezetek által megadott adatok alapján. 2013-ban 426 fő, 2014-ben 492 fő, 2015-ben 458 fő, 2016-ban 576 fő, 2017-ben 465 fő veszélyeztetett gyermek került a látókörünkbe. Ehhez a létszámhoz viszonyítva alacsony a védelembe vett gyermekek létszáma, 2015-2017. években 60 fő körül volt. A helyi gyermekvédelemben dolgozó szakemberek tapasztalata és megítélése szerint a veszélyeztetettség okai között kimagaslóan a szociális helyzet és a mélyszegénység a meghatározó:

A hátrányos helyzetű, illetve halmozottan hátrányos helyzetű gyermekek nyilvántartását a köznevelési intézmények, valamint a jegyző végzik. Az intézményekbe járó gyermekek háromnegyede hátrányos helyzetű.

A gyermekek veszélyeztetettségét vizsgálva kiemelhetjük, hogy magas a településünkön a nevelőszülőnél élő gyermekek száma, közel 150 fő nevelésbe vett, illetve ideiglenes hatállyal elhelyezett gyermek él Jászladányon.

b) rendszeres gyermekvédelmi kedvezményben részesítettek száma

A rendszeres gyermekvédelmi kedvezményben részesítettek száma 2015 évben jelentősen megemelkedett. 2013-2014. években a kedvezményezették száma 1000 körüli volt, 2015-ben a létszámuk 1367 főre emelkedett, 2016-ban 989 fő, míg 2017-ben 956 fő volt.

c) gyermek jogán járó helyi juttatásokban részesülők száma, aránya

Ingyenes tanszerellátásban közel 500 gyermek részesül évente, az 1-8. évfolyamra járók körében. Az óvodáztatási támogatás 2015. szeptember 01-től megszűnt, mivel bevezetésre került, a kötelező óvodába járási kötelezettség.

Évről-évre megszervezésre kerül településünkön a szünidei gyermekétkeztetés. Minden alkalommal nagy számú gyermek részesült ebben az ellátásban 2011. évben, amikor is 500 gyermek számára volt biztosított az étkeztetés, 2012-ben 200 gyermek részesült az ellátásban, 2013-ban 414 fő, míg 2014. évben 593 fő. 2014 évtől már felmelegíthető készétel-konzerv formájában jutottak hozzá a gyermekek az ételhez, ennek köszönhetően kevesebb időráfordítással, kevesebb pazarlással, több gyermekhez tudott eljutni az ellátás.

d) kedvezményes iskolai étkeztetésben részesülők száma, aránya

A kedvezményes iskolai étkeztetésben részesülő gyermekek létszáma növekedett az elmúlt években, míg 2015-ben 408 fő részesült ebben az ellátásban, 2017-ben 537 főre emelkedett ez a létszám, ami annak köszönhető, hogy az ingyenes étkeztetést jogszabályban kiterjesztették az 1-8 osztályra vonatkozóan is.

e) magyar állampolgársággal nem rendelkező gyermekek száma, aránya

Magyar állampolgársággal nem rendelkező gyermeket nem tartunk nyilván a településünkön.

4.2 Szegregált, telepszerű lakókörnyezetben élő gyermekek helyzete, esélyegyenlősége

Az előző fejezetben bemutattuk településünk szegregátumait, melyek közül a Bem Apó telepen és a Dohány utca környékén készült részletes felmérés az ott lakók körében. A szegregátumban élő gyermekek helyzetét a köznevelési intézmények felméréseiből áll módunkban felvázolni. Az óvodai ellátást vizsgálva megállapítható, hogy valamennyi 3 éven felüli gyermek fogadására felkészült Nagyközségünk óvodája, településünkön teljes körű az érintett korosztály beóvodázása, valamennyi hátrányos helyzetű, mélyszegénységben élő gyermek hozzájuthat az ellátáshoz. Az óvodáskorúak létszáma 2016-ban 231 fő volt, akik közül szegregátumban élt 116 fő, az óvodások fele. Bölcsődébe beíratott gyermekek száma 2016-ban 24 fő volt, akik közül szegregátumban élt 11 fő, szintén a gyermekek közel fele.

2017-ben az óvodáskorúak létszáma 229 fő, a bölcsődébe beíratott gyermekek száma 14 fő.

A szegregátumban élők aránya, mindkét esetben továbbra is, a gyermekek közel fele.

Biztos Kezdet Gyermekház nem működik a településen.

A szegregált lakókörnyezetben élő gyermekek az átlagnál nagyobb arányban kerülnek a gyermekvédelem látókörébe. Az elmúlt években a településen a családból történő kiemelések többsége a Dohány utca és környéke szegregátum területére tehető.

4.3 A hátrányos, illetve halmozottan hátrányos helyzetű, valamint fogyatékossgal élő gyermekek szolgáltatásokhoz való hozzáférése

a) védőnői ellátás jellemzői (pl. a védőnő által ellátott települések száma, egy védőnőre jutott ellátott, betöltetlen státuszok)

Jászladányon három védőnői körzet működik, azonban évek óta 2 fő védőnő látja el a három védőnői körzet feladatait, a 3. körzet védőnői álláshely betöltetlen, feladatait helyettesítés formájában látják el. Ezt tudva önkormányzatunk az elmúlt években több alkalommal is meghirdette a védőnői álláshelyeket, de az álláshelyet betölteni nem sikerült. Az egy védőnőre jutó gyermekek száma 250 fő alatt van.

b) gyermekorvosi ellátás jellemzői (pl. házi gyermekorvoshoz, gyermek szakorvosi ellátáshoz való hozzáférés, betöltetlen házi gyermekorvosi praxisok száma)

Településünkön egy házi gyermekorvosi körzet van, a 0-14 éves gyermekek egészségügyi alapellátása itt biztosított. A körzetre jutó ellátott esetek száma évről évre emelkedést mutat, ugyanakkor az ebbe a korosztályba tartozó népesség száma stagnál. 2016-ban és 2017-ben növekedést mutat, de ebben közrejátszik a nevelőszülőknél elhelyezett nagyszámú gyermekszám is.

c) 0–7 éves korúak speciális (egészségügyi-szociális-oktatási) ellátási igényeire (pl. korai fejlesztésre, rehabilitációra) vonatkozó adatok

A speciális szükséglet felismerése és korai korrekciója nélkülözhetetlen. Az egészségügyi problémák, fejlődési elmaradások korai felismerése a védőnői szolgálatra és a házi gyermekorvosi szolgálatra hárul.

Településünkön az arra rászoruló gyermekek – a 0-3 éves gyermekek, súlyos vagy halmozottan fogyatékkal élő gyermekek - esetében a Jász-Nagykun-Szolnok Megyei Pedagógiai Szakszolgálat biztosítja a korai fejlesztést, szükség esetén a gyermek lakókörnyezetében, utazó szakemberek – gyógypedagógus, logopédus, konduktor, pszichopedagógus – alkalmazásával.

d) gyermekjóléti alapellátás

A gyermekjóléti alapellátások többsége biztosított a településen: A Jászapáti Család- és Gyermekjóléti Központ révén biztosított a gyermekjóléti szolgáltatás, egy fő teljes állású családsegítő, egy fő teljes állású esetmenedzser tevékenykedik a településen, munkájukat egy fő szociális segítő is támogatja, elérhető a pszichológiai, jogi tanácsadás, valamint a köznevelési intézményekben biztosított az óvodai, iskolai szociális segítség. Munkájukat szakmai vezető koordinálja, biztosított a pszichológiai, jogi és fejlesztő pedagógiai tanácsadás, valamint a családkonzultáció és a családterápia is a gyermekjóléti szolgáltatásban részesülő gyermekeknek és családjaiknak.

A gyermekjóléti alapellátásokat tovább vizsgálva elmondható, hogy a településünkön valamennyi korosztály számára biztosított a napközbeni ellátás, a 28 férőhelyes bölcsőde, a 264 férőhelyes óvoda és az iskolai napközi által.

A bölcsődei ellátásnál előnybe részesítettek azon családokban nevelkedő gyermekek, akiknek szülei munkavállalásuk okán nem tudják a kisgyermekek napközbeni felügyeletét biztosítani, illetve, akiket egyedülálló szülő nevel.

e) gyermekvédelem

A gyermekek védelmét szolgálják a pénzbeli és természetbeni ellátások: a szociálisan rászorulókat által igénybe vehető pénzbeli, természetbeni és gyermekjóléti alapellátásokat, a személyes gondoskodást nyújtó helyi gyermekvédelmi ellátások formáiról, azok igénybe vételéről, valamint a fizetendő térítési díjakról szóló 17/2009 (V. 31.) számú rendelet tartalmazza.

A gyermekvédelem középpontjában meghatározó szerepet betöltő jelzőrendszer áll. A gyermekjóléti központ kiemelt feladata a veszélyeztetettséget észlelő és jelző rendszer működtetése, melyet a prevenció munkája első számú eszközeként tekintünk. A veszélyeztetettség jelzésére épülő gyermekjóléti szolgáltatás hatékonyságát jelentősen befolyásolja a jelzőrendszer működésének minősége. A jelzőrendszer tagjainak együttműködése az esetek és a problémák mentén történik. Valamennyi köznevelési intézményben gyermekvédelmi felelősök koordinálják a feladatokat. A veszélyeztetettségre vonatkozó összes jelzések száma 2017. évben jelentősen megnövekedett az előző évekhez képest. A jelzőrendszer tagjai 425 alkalommal éltek jelzéssel a gyermekjóléti szolgálat felé, míg az előző években átlagosan 250 alkalommal. 2015. évben ez 307 alkalom, míg 2016. évben 270 alkalom volt. Ez elsősorban a közoktatási intézményekből (általános és középiskolákból) érkező jelzések emelkedésének tudható be, akik az igazolatlan hiányzások okán több jelzéssel élnek a szolgálat felé.

f) krízishelyzetben igénybe vehető szolgáltatások

Településünkön nem biztosított a gyermekek átmeneti gondozása, nem működik helyettes szülői hálózat. Az arra rászoruló gyermekek a gyermekjóléti szolgálat közreműködése által jutnak otthont nyújtó ellátáshoz, jellemzően családok átmeneti otthonában, illetve anyaoththonban.

g) egészségfejlesztési, sport-, szabadidős és szünidei programokhoz való hozzáférés

A gyermekek egészségügyi szűrése biztosított, részben a védőnői hálózaton keresztül, részben intézményhálózaton keresztül. A bölcsődében, az óvodában, és az általános iskoláinkban zajló szűrőprogramok rendszeresek, amelyeket korrekt tanácsadás egészít ki.

Szünidei programokat az általános iskolák, a művelődési ház, valamint a családsegítő és gyermekjóléti szolgálat szervez. Hagyományosan minden nyáron megszervezésre kerül az úszótanfolyam, amelyen évi átlagban 30 gyermek vesz részt. Az utóbbi öt évben az általános iskolák és a Nagyközségi József Attila Művelődési Ház és Könyvtár szervezett nyári napközis tábort egy, ill. két hetes intervallumban, melyek összességében 50 halmozottan hátrányos helyzetben élő gyermeknek nyújtottak változatos programjaikkal felejthetetlen nyári élményeket. További lehetőséget biztosítanak az EFOP-1.5.3, valamint EFOP-3.9.2 kódjelű járási projektek hasonló programok megvalósítására.

Iskolai szorgalmi időszakban valamennyi köznevelési intézményben működnek szakkörök, tanulókörök, változatos kulturális és sportrendezvényeket, kézműves foglalkozásokat szerveznek havi gyakorisággal, a település iskoláiban rendszeresek a sportszakkörök, egyéb sportrendezvények (sportnap).

h) gyermekétkeztetés (intézményi, hétvégi, szünidei) ingyenes tankönyv

A gyermekek egészséges fejlődésének alapfeltétele az egészséges étkezés. A mélyszegénységben élő gyermekek közül otthon sokan nem jutnak megfelelő mennyiségű egészséges táplálékhoz. Ezért nagy jelentőségű az óvodai és általános iskolai intézményekben történő közétkeztetés. A rendszeres gyermekvédelmi kedvezményben részesülő bölcsődés, óvodás és általános iskolás gyermekek térítésmentesen részesülnek étkeztetésben. Az óvodánkban, iskoláinkban havonta átlagosan 550 gyermek étkezik. Étkezési kedvezményben 530 gyermek (az étkező gyermekek 95%-a) részesül. Valamennyi szociálisan rászoruló és normatív támogatásra jogosult gyermekétkezési lehetősége biztosított. A törvény által meghatározott ingyenes tanszertámogatásban 2017. évben 480 gyermek részesült. A 2017. évben a nyári gyermekétkeztetés keretében összesen napi 303 adag melegíthető ételkonzerv került kiadásra. Az ebédosztást 54 napon keresztül biztosítottuk a rászorulóknak számára, összesen 19260 adag ebéd kiosztásával.

i) hátrányos megkülönböztetés, az egyenlő bánásmód követelményének megsértése a szolgáltatások nyújtásakor járási, önkormányzati adat, civil érdekképviselők észrevételei

A településünkön 2013. szeptember 01-től, új intézményként létrejött a Szászbereki Kolping Katolikus Általános Iskola Jászládányi Tagintézménye, amely ingyenesen elérhető valamennyi tanuló számára, településünkön élő bármelyik gyermek beiratkozhat az iskolába.

j) pozitív diszkrimináció (hátránykompenzáló juttatások, szolgáltatások) az ellátórendszerek keretein belül

A gyermekek számára elérhető hátránykompenzáló szolgáltatások közül kiemelhető a településen elérhető alapfokú művészetoktatás. Jelenleg egy oktatási intézmény van jelen Jászládányon, az érdeklődő gyermekek zenei és hangszeres oktatásban részesülhetnek.

További hátránykompenzációt jelentett a gyermekvédelmi szempontból veszélyeztetett gyermekek számára, a Jászapáti Család- és Gyermekjóléti Központ által 2012-13-as évben megvalósult TÁMOP-5.2.5-A-10/2-2010-0020 kódszámú, „Esély az esélyre” című projekt.

A projekt alapvető célja, a Jászládányon élő gyermekek és fiatalok társadalmi integrációjának növelése, a hátrányokkal küzdő fiatalok és családjaik számára olyan egyéni és csoportos foglalkozások biztosítása, ami – többek között - hozzájárul a személyiség érésehez, az önismeret fejlődéséhez, növeli a fiatalok és családjaik társadalmi integrációs-, munkaerő-piaci esélyeit.

Legjelentősebb hátránykompenzáló programok a köznevelési intézményekben valósultak meg, az IPR programok révén, melyek a 4.4. pontban kerülnek bemutatásra.

Két Tanoda projekt is megvalósításra került a településen, melyek 60 gyermeknek biztosítottak folyamatosan hátránykompenzáló programot. Korai iskolaelhagyás megelőzésére jelenleg is áll megvalósítás alatt projekt.

4.4 A kiemelt figyelmet igénylő gyermekek/tanulók, valamint fogyatékossgal élő gyerekek közoktatási lehetőségei és esélyegyenlősége

a) a hátrányos, illetve halmozottan hátrányos helyzetű, valamint sajátos nevelési igényű és beilleszkedési, tanulási, magatartási nehézséggel küzdő gyermekek/tanulók óvodai, iskolai ellátása

Jászládány nagyközségben egy, önkormányzati fenntartásban működő óvoda biztosítja a településen élő 3-6 éves gyermekek nevelését. Az óvodánk férőhelyeinek száma 2018. évben 264 fő, 10 csoportban fogadja a gyermekeket 2 telephelyen. Egyik telephelye és egyben központja 6 csoportot ölel fel, a település központjában található, a másik az egyik szegregátum közelében, 4 csoporttal működik. A személyi feltételek biztosítottak mindkét telephelyen, 20 óvodapedagógus és 10 dajka tevékenykedik a területen. Az intézménybe beíratott gyermekek száma 2017-ben 251 fő volt (ebből szegregátumban élő gyermekek száma: 155 fő), az elmúlt években nem volt példa arra, hogy helyhiány miatt elutasították volna kisgyermek felvételét az óvodába, azonban az utóbbi időszakban jelentősen megnőtt a településen élő nevelésbe vett gyermekek száma, az óvodai férőhelyek száma mára kevésnek bizonyul. Eddig elmondható volt, hogy településünkön megvalósul a 3-6 éves korosztály teljes körű beóvodázása, mára ezt nem állíthatjuk.

Az óvoda székhelyén 163 beíratott gyermek van ebben a tanévben, akik közül 30 fő hátrányos helyzetű, a gyermekek (18 %-a), halmozottan hátrányos helyzetű 32 fő, a gyermekek 20 %-a. Az óvoda Rákóczi úti telephelyén a beíratott gyermekek létszáma 91 fő, hátrányos helyzetű 16 %-uk, 15 fő, halmozottan hátrányos helyzetű 30 %-uk, 27 fő. A telephelyen kimutathatóan magasabb a halmozottan hátrányos helyzetű gyermekek aránya, ami a szegregátum földrajzi közelségének tudható be, mert a szülők kérésének eleget téve, a lakóhelyük közelében kerülnek óvodai elhelyezésre a gyermekek. Jelenleg 30 körüli a nevelésbe vett óvodás gyermekek létszáma.

Településünkön egy felvételi körzet és két általános iskola található, a Móra Ferenc Általános Iskola, ami 2012. december 31.-ig önkormányzati fenntartásban működött, valamint a Szászbereki Kolping Katolikus Általános Iskola Jászládányi Tagintézménye.

A Móra Ferenc Általános Iskolának a 2017-2018-as tanévben 426 beíratott tanulója van, ebből szegregátumban lakó tanulók száma: 22 fő, míg az SNI (sajátos nevelési igényű) általános iskolás tanulók száma: 39 fő.

A Móra Ferenc Általános Iskolában, a 2015-2016-os tanévben az alsó tagozaton tanulók száma 214 fő volt, míg 187 fő felső tagozatra járt. Az összes tanulói létszám 401 fő volt.

A 2016-2017-es tanévben 214 fő volt az alsó tagozatosak létszáma, a felső tagozaton 207 fő tanult. Az összes létszám 421 fő volt. A 2017-2018-as tanévben 212 fő az alsó tagozatos tanulók létszáma, míg a felső tagozatra 214 fő nyert felvételt. Az összes iskolai tanulólétszám 426 fő.

Az iskola esetében nem jellemző, hogy bejáró tanulókat fogad, ebben a tanévben ez 1 iskolást érintett, aki halmozottan hátrányos helyzetű.

A 2017-2018-as tanévben a Móra Ferenc Általános Iskolában 102 fő a napközis ellátásban részesülők száma, ez 24 %-a az összes tanulói létszámnak. A 2017-2018-as tanévben a Móra Ferenc Általános Iskolában 9 alsó tagozatos és 9 felső tagozatos osztály indult és 3 osztályban tanulnak a gyógypedagógiai képzésben részesülők. Az iskolában 22 fő szaktanár tevékenykedik, a hiányzó pedagógusok száma, 10 fő. A tanári kar munkáját segíti egy fő gyermekvédelmi felelős, egy iskolaorvos, valamint 4 főből álló kisegítő személyzet. Az általános iskolát eredményesen befejezettek száma, a 2014-2015-ös tanévben 35 fő, a 2015-2016-os tanévben 21 fő, míg a 2016-2017-es tanévben 52 fő volt.

A Szászbereki Kolping Katolikus Általános Iskola Jászládányi Tagintézményének tanulói létszáma, a 2015-2016-os tanévben, a következőképpen alakult: alsó tagozatba járó tanulók száma: 85 fő, felső tagozatba járó tanulók száma: 77 fő, összesen: 162 fő. Ebből napközis 63 fő, ez a tanulók 39 %-át, teszi ki.

A 2016-2017-es tanévben az összes tanulói létszám: 157 fő, ebből alsó tagozatba 85 fő jár, míg a felső tagozatos tanulók létszáma: 72 fő. A napközis tanulók száma: 67 fő, ez 43 %-os arányt jelent.

A 2017-2018-as tanévben az összes tanulói létszám: 155 fő, ebből az alsó tagozatra 84 fő jár, míg a felső tagozatos tanulók száma: 71 fő. A napközi otthonos tanulók száma: 68 fő, ez 44 %-os arányt jelent.

Az iskolában 4 alsó és 4 felső tagozatos osztály indult, gyógypedagógia oktatást végző osztályuk nincs.

A nyolcadik osztályt eredményesen befejezettek száma, a 2014-2015-ös tanévben 15 fő volt, a 2015-2016-os tanévben 16 fő volt, míg a 2016-2017-es tanévben 14 fő volt.

A Szászbereki Kolping Katolikus Általános Iskola Jászladányi Tagintézményének tanári kara 15 főből áll, ebből a tanárok száma 7 fő és a tanítók száma is 7 fő, plusz 1 fő gyógypedagógus, 3 fő egyéb alkalmazott, így az összes létszám 18 fő.

A sajátos nevelési igényű tanulók aránya mindkét iskolában alacsony, 3 % alatt van.

Nem rendelkezünk pontos adatokkal a tekintetben, hogy településünkről hány tanuló jár el más településekre tanulni. Erre a településen élő általános iskoláskorú, gyermekek létszámából tudunk következtetni, akik létszáma kb. 610 fő. Ez alapján más települések általános iskoláiban is tanulnak gyerekek, igen kis létszámokban. Ők Jászsalsószentgyörgy, Szászberek, Szolnok, Jászapáti településeken tanulnak általános iskolában, illetve 8 osztályos gimnáziumban. Ezek között a gyermekek között szerepelnek átmeneti nevelésben élő gyermekek is, akik nevelkedésük helyszínén végzik tanulmányaikat.

b) a közneveléshez kapcsolódó kiegészítő szolgáltatások (pl. iskolára/óvodára jutó gyógypedagógusok, iskolapszichológusok száma stb.)

Óvodánkban nincs gyógypedagógus alkalmazottja, a logopédiai és gyógypedagógiai fejlesztést a Jászsági Pedagógiai Szakszolgálat utazó szakemberei biztosítják a beszédhibás gyermekek és a részképesség zavarral küzdő gyermekek esetében. A sajátos nevelési igényű gyermekeket integráltan látják el, a gyermekek fejlesztését óraadó gyógypedagógus koordinálja.

Iskola, illetve óvodapszichológus szakember nem tevékenykedik a településünkön, a pszichológiai ellátás a Jászsági Pedagógiai Szakszolgálat nevelési tanácsadása keretében biztosított.

c) hátrányos megkülönböztetés és jogellenes elkülönítés az oktatás, képzés területén, az intézmények között és az egyes intézményeken belüli szegregáció

Ezt már a 4.3.i) pontban részletesen elemeztük.

d) az intézmények között a tanulók iskolai eredményességében, az oktatás hatékonyságában mutatkozó eltérések

A településünk általános iskolái között különbségek mutathatók ki a tanulók iskolai eredményességét vizsgálva.

A Móra Ferenc Általános Iskolában a 6. és 8. évfolyamosok körében a kompetenciamérések eredményei messze elmaradnak az országos átlagtól (kivéve 2013. évet). A Szászbereki Kolping Katolikus Általános Iskola Jászladányi Tagintézményében jellemzően az országos átlag körüliek az eredmények, néhány kivételtől eltekintve, amikor is az országos átlag fölötti eredmény született.

Az általános iskoláskorú gyermekek esélyeinek vizsgálatánál következő lényeges szempont a továbbtanulási mutatók kérdésköre. Országos átlagban az általános iskolát végzett gyermekek 34 %-a tanul tovább gimnáziumban, 35 %-uk szakközépiskolában (érettségig adó képzés), 29 %-uk szakiskolai képzésben, 2 %-uk speciális szakiskolában. Ezzel szemben a Móra Ferenc Általános Iskolában nem tanul tovább a 8. osztályt végzett gyermekek több mint 50 %-a. Szakiskolában tanul tovább a gyermekek 30 %-a, gimnáziumban, illetve érettségig adó szakközépiskolában a gyermekek 12 %-a, míg speciális szakiskolában 8 %-a. A Szászbereki Kolping Katolikus Általános Iskola Jászladányi Tagintézményében sokkal kedvezőbbek a továbbtanulási mutatók, gimnáziumban tanul tovább a gyermekek 34 %-a, szakközépiskolában 33 %-uk, szakiskolai képzésben is 33 %-uk, és nincs olyan végzett diák, aki nem tanul tovább. A Szászbereki Kolping Katolikus Általános Iskola Jászladányi Tagintézményében nincs lemorzsolódás a tanulók körében, nincsenek osztályismétlők, nincsenek magas hiányzási óraszámok. A Móra Ferenc Általános Iskolában, a lemorzsolódási mutatók az országos átlag többszöröse, mind az évfolyamismétlők, mind a magántanulók, mind pedig a 250 óránál többet hiányzó tanulók arányát tekintve.

e) pozitív diszkrimináció (hátránykompenzáló juttatások, szolgáltatások)

Pozitívként, illetve erősségként azonosítható az óvoda és a KLIK fenntartásban működtetett általános iskola tekintetében, hogy sok gyermeket érintően valósítanak meg hátránykompenzáló programokat. Az elmúlt években több száz gyermek került be az integrált pedagógiai rendszerbe. Ennek keretén belül részesültek életkoruknak megfelelő egyéni fejlesztésekben, vettek részt közösségfejlesztő, szabadidős,

tanulást segítő, szocializációjukat segítő egyéb programokon. Az Útravaló MACIKA Ösztöndíj Program az út a középiskolába alprogramban 48 fő vett részt, a program célja a halmozottan hátrányos helyzetű, elsősorban roma tanulók középiskolai tanulmányainak sikerességének elősegítése.

Az EFOP-3.9.2 projekt keretében óvoda+ programok megvalósítása zajlik.

2020. év tavaszán a COVID-19 járvány miatti veszélyhelyzet ideje alatt Jászládány Nagyközségi Önkormányzat az óvodás, iskolás gyermekek részére házhoz szállította a tízórait, ebédet, uzsonnát az intézményi gyermekétkeztetés keretében.

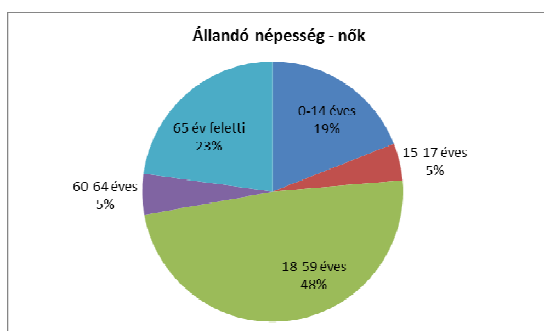
4.5 Következtetések: problémák beazonosítása, fejlesztési lehetőségek meghatározása.

A gyerekek helyzete, esélyegyenlősége vizsgálata során településünkön	
beazonosított problémák	fejlesztési lehetőségek
Gyermekszegénység nagy mértékű településünkön (magas a gyermekvédelmi kedvezményben részesülők aránya)	A gyermekétkeztetés jelenlegi színvonalának megőrzése, a nyári gyermekétkeztetés biztosítása minél nagyobb létszámban. Komplex gyermekek/családok társadalmi integrációját támogató programok kidolgozása, pl. Tanoda, Biztos Kezdet gyerekház, IPR, esélyteremtő pályázat, ösztöndíj programok, pályázati lehetőségek folyamatos monitorozása, projektek benyújtása.
A humán szolgáltatások területén szakemberhiánnyal küzdenek a gyermekeket ellátó intézmények (a védőnői szolgálat, óvoda, iskolák, gyermekjóléti szolgálat létszámfeltételei a helyi szükségletekhez nem biztosítottak), nagy a szakemberek leterheltsége.	AZ álláshelyek folyamatos pályáztatása, Ösztöndíj program kidolgozása, fenntartása helyi fiatalok számára hiányszakmák képzési támogatására.
Magas a nevelőszülőnél nevelkedő gyermekek száma, ami a helyi ellátórendszer leterheltségét tovább fokozza, valamint a gyermekek közösségeiben is nehézségeket szül.	Rendszeres kapcsolattartás a nevelőszülői hálózatot működtető fenntartókkal, valamint a területi gyermekvédelmi szakszolgálattal, a gyermekjogi képviselővel.

5. A nők helyzete, esélyegyenlősége

Jászladány település állandó népességének 49 %-a nő, a 18-59 éves korosztályba tartozó állandó népesség 44 %-át teszik ki a nők, míg a 65 éven felüliek körében arányuk 66 %-os. A népesség nemek szerinti megoszlása a népességen belül helyi szinten is jól mutatja, hogy a nők átlagosan magasabb életkort érnek meg, mint a férfiak.

Településünk női állandó népességét az alábbi diagram mutatja:



A nők kb. 53 %-a aktív korú, 18-64 éves korosztályba tartozó, 23 %-uk 65 év feletti, 24 %-uk 18 éven aluli.

Tapasztalataink szerint a nők között is kiemelten hátrányos helyzetben vannak

- a 45 év feletti nők a változó képzettségi követelmények,
- a pályakezdők a szakmai tapasztalat hiánya,
- a gyeseen lévő, illetve a kisgyermekes anyukák a munkából való kiesés miatt.

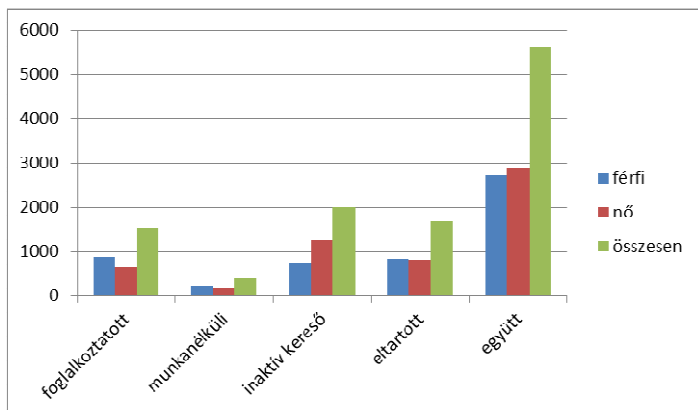
A veszélyeztetett korcsoportba tartozó nők foglalkoztatása különös figyelmet és támogatást igényel. Az anyagi kiszolgáltatottságukat fokozza, hogy sokan nem tudják felmutatni a nyugdíj jogosultsághoz szükséges ledolgozott munkaidőt.

5.1 A nők gazdasági szerepe és esélyegyenlősége

a) foglalkoztatás és munkanélküliség a nők körében

A 2011. évi népszámlálási adatok alapján 638 fő foglalkoztatott volt a nők körében, ez a gazdaságilag aktív korban lévő nők 43 %-át tette ki. Jelenleg is hasonló számadatokkal lehet számolni. Magas számú az inaktív kereső nők száma – nyugdíjszerű ellátásban részesülők, Gyes-en, Gyed-en lévők - 1254 fő (2011. évi népszámlálási adat), a női állandó népesség 45 %-át jelenti ez a létszám. A 15-64 éves korosztályban a nyilvántartott álláskeresők körében kisebb számban jelennek meg a nők, ami az egyéb inaktív ellátások igénybe vételével magyarázható. Különösen jellemző ez a jelenség a pályakezdő nyilvántartott munkanélküliek esetében. A munkanélküliségi mutatókat elemezve fontos kiemelni, hogy a tartós, 180 napnál régebben munkanélküliek körében magasabb a nők létszáma.

Az alábbi a diagramon a településünk lakosságának gazdasági aktivitási mutatóit mutatjuk be a 2011. évi népszámlálási adatok alapján:



A diagram adatait elemezve elmondható, hogy a foglalkoztatotti és munkanélküli létszámban, kisebb arányban jelennek meg a nők, míg az inaktív keresők körében arányuk magasabb a férfiakénál. Az eltartottak körében közel ugyanannyi nőt találunk, mint férfit.

b) nők részvétele foglalkoztatást segítő és képzési programokban

A mellékletben szereplő 3.2.12., 3.2.13. és 3.2.14. számú táblázatok tartalmazzák az elmúlt években a településen szervezett foglalkoztatást, segítő programokat, képzési és egyéb programokat, munkaerő-piaci beilleszkedést segítő egyéb szolgáltatásokat. Ezek tekintetében elmondható, hogy a nők részvételi aránya közel 50 %-os volt (5.1.2. számú táblázat). A programok szervezésénél és lebonyolításánál kiemelt figyelmet fordítunk arra, hogy az érintettek családjában nevelkedő gyermekek felügyeletét megoldjuk vagy bölcsődei, vagy óvodai ellátás, vagy alternatív napközbeni ellátás keretében.

c) alacsony iskolai végzettségű nők elhelyezkedési lehetőségei

Az alacsony iskolai végzettséggel rendelkező nők elhelyezkedési lehetőségei korlátozottabbak, mint a férfiak lehetőségei. Helyben szinte csak a közmunkaprogramokba való bekapcsolódásukra számíthatnak, a potenciális munkahelyek hiánya miatt, a mobilitásuk ugyanakkor korlátozott a hagyományos családi munkamegosztásból eredően – a nőkre hárul a gyermekevelési feladatok többsége.

d) hátrányos megkülönböztetés a foglalkoztatás területén (pl. bérkülönbség)

Önkormányzatunk esetében nem beszélhetünk hátrányos megkülönböztetésről e területen, a Polgármesteri Hivatal, valamint valamennyi intézményünk esetében figyelembe vesszük az esélyegyenlőségi szempontokat a munkavállalók kiválasztásánál, pályázati eljárások bonyolításánál. A munkavállalók bérezésénél minden esetben 2011. évi CXCV. számú, a közszolgálati tisztviselőkről szóló és az 1992. évi XXXIII. számú, a közalkalmazottak jogállásáról szóló törvény előírásai szerint járunk el.

Az Önkormányzattal szemben a foglalkoztatás területén hátrányos megkülönböztetés, az egyenlő bánásmód követelményének megsértése miatt szankció megállapítására nem került sor.

5.2 A munkaerő-piaci és családi feladatok összeegyeztetését segítő szolgáltatások (pl. bölcsődei, családi napközi, óvodai férőhelyek, férőhelyhiány; közműintézményekben rugalmas munkaidő, családbarát munkahelyi megoldások stb.)

Általánosságban elmondható, hogy a kisgyermeket nevelő nők és férfiak esélyeit a szolgáltatási hiányosságok alapvetően rontják. A kisgyermekesek munkaerő-piaci esélyeinek tekintetében elsődleges a bölcsődei és óvodai férőhelyek száma. Településünk esetében elmondható, hogy a gyermekek napközbeni ellátását szolgáló bölcsődei és óvodai férőhelyek minden igényt kielégítenek, várólista nincs, sem a

bölcsődében, sem az óvodában nem fordult elő az utóbbi években, hogy helyhiány miatt kellett volna elutasítani gyermek felvételét. Mindkét ellátás tekintetében előnyt élveznek a felvétel során, a dolgozó szülők gyermekei. Az is elmondható úgy az óvodai, mint a bölcsődei nyitvatartás tekintetében, hogy nyitvatartási rendjük kialakításánál alkalmazkodnak a helyben szokásos munkaidő-struktúrákhoz.

5.3 Családtervezés, anya- és gyermekgondozás területe

A családtervezés, anya- és gyermekgondozás a védőnői hálózat szakmai munkájában jelenik meg, melyet a 4.3. pontban mutattunk be.

A szociálisan nehéz helyzetben élő várandós anyára és gyermekekre fokozott figyelmet fordítunk, különleges, szükségleteikhez igazodó ellátásukról egyrészt a védőnői szolgálat, másrészt a gyermekjóléti szolgálat útján gondoskodunk. A krízishelyzetben élő várandós anyák gondozására fokozott figyelmet fordítunk, a gyermekjóléti szolgálat segítségével ők is hozzájutnak az élethelyzetükhöz igazodó pénzügyi, természetbeni ellátásokhoz és szolgáltatásokhoz.

A leendő szülők számára a gyermekgondozással kapcsolatos ismeretek átadását védőnőink már várandós korban megkezdik - tanácsadások, családlátogatások formájában. A gyermekjóléti szolgálat segítséget nyújt a családi-, szociális juttatások megismerésében és azok megigénylésében, a hozzá tartozó nyomtatványok kitöltésében.

Családtervezéssel kapcsolatban a gyermekek felvilágosítására alapvetően az iskolákban kerül sor.

Az elmúlt évben a fiatalon szült anyáknak szervezett és valósított meg két csoportban a gyermekjóléti szolgálat csoportos foglalkozást, melynek alapvető célkitűzése a szülői/anyai készségek, fejlesztése, gyermeknevelési nehézségek megjelenésének megelőzése, leküzdése állt.

5.4 A nőket érő erőszak, családon belüli erőszak

Jellemzően az erőszak jó része a családban marad, hiszen a nőket, illetve a gyermekeket érő bántalmazás nagy része ma még felderítetlen. A gyermekvédelmi, szociális szolgáltatások, a védőnői hálózat, a rendőri tevékenység eredményeként, a jelzőrendszerek alapján egyre több esetre derül fény, egyre többen tudják, hogy problémáikkal hova fordulhatnak segítségért. Egyre többen ismerik a távollátás lehetőségét.

5.5 Krízishelyzetben igénybe vehető szolgáltatások (pl. anyaothton, családok átmeneti otthona)

A krízishelyzetben igénybe vehető szolgáltatások közvetítése elsősorban a családsegítő és gyermekjóléti szolgálat kompetenciájába tartozó feladat, nyilvántartást vezetnek az anyaothtoni, családok átmeneti otthonainak férőhelyeiről, azok elérhetőségéről. Segítséget nyújtanak a szolgáltatások megigénylésében, elérésében.

Településünkön, illetve a Jászságban nem megoldott a családok átmeneti elhelyezése, erre az országos ellátási területtel rendelkező átmeneti otthonokban van lehetőség, mely legközelebb Szolnokon (településünkötől 25 km-re) érhető el.

5.6 A nők szerepe a helyi közéletben

Önkormányzatunk példamutatással hívja fel a figyelmet a nők társadalmi szerepvállalásának erősítésére. Az Önkormányzati képviselők körében (létszámuk 9 fő) jelenleg 4 nő található, közöttük Nagyközségünk polgármestere is. Az önkormányzat és intézményei vezető beosztású dolgozói létszáma 2017-ben 16 fő, akik közül 10 fő nő, így a női intézményvezetők aránya: 62 %-ot eredményez.

5.7 A nőket helyi szinten fokozottan érintő társadalmi problémák és felszámolásukra irányuló kezdeményezések

A roma nők, a kisgyermeket nevelő, a sokgyermekes, vagy gyermeküket egyedül nevelő anyák, valamint a 45 év feletti nők különösen, többszörösen is hátrányos helyzetben vannak a munkaerőpiacon. Ennek oka egyebek között a magyar társadalom hagyományos családmódeljében keresendő: még ma is sokan vallják, hogy a nők helye a ház körül, a családban van, nem a munkaerőpiacon. Ezt a szemléletet tovább súlyosbítják a nőkkel kapcsolatos negatív sztereotípiák.

5.8 Következtetések: problémák beazonosítása, fejlesztési lehetőségek meghatározása.

A nők helyzete, esélyegyenlősége vizsgálata során településünkön	
beazonosított problémák	fejlesztési lehetőségek
A tartós munkanélküliség aránya a nők esetében magasabb.	Bővíteni kell a gyermekvállalás miatt a munkaerőpiactól hosszabb időre távol maradó aktív korú családtagok által kedvezményesen igénybe vehető, korszerű ismeretek megszerzését célzó speciális képzési programok körét.
A gyermekét egyedül nevelő, vagy több gyermeket nevelő család esetében a szegénység kockázata magas.	Szociális és gyermekjóléti ellátások szolgáltatási körének bővítése, adósságkezelési szolgáltatás

6. Az idősök helyzete, esélyegyenlősége

6.1 Az időskorú népesség főbb jellemzői (pl. száma, aránya, jövedelmi helyzete, demográfiai trendek stb.)

Településünkön az időskorúak (65 éven felüliek) aránya 30 %-ra tehető. Az időskorúak családi állapotára jellemző, hogy korban előrehaladva fokozatosan csökken a házások, és növekszik az özvegyek aránya. Különösen igaz ez az időskorú nők esetében, akiknek átlagéletkora magasabb a férfiakénál.

Jászladányon a nyugdíjasok (nyugdíjszerű ellátásban részesülők) létszáma az utóbbi években csökkent, míg 2013-ban 1837 fő nyugdíjas élt a településen, 2017-re létszámuk 1643 főre csökkent, ami a népességünk 29 %-át teszi ki. Ebben a létszámban azonban nem csak az idősök, hanem az aktív korú nyugdíjszerű ellátásokban részesülők is benne vannak.

Az idősök jövedelmi helyzetéről csak becsült adataink vannak, melynek forrása a szociális szolgáltatások térítési díjának megállapításához bekért jövedelmi adatok.

Ez alapján elmondható, hogy jellemzően „kisnyugdíjasok” településünk idősei.

A demográfiai folyamat jellemzőit az alábbiakban foglalhatjuk össze:

- csökken az átlagéletkor,
- magasabb a középkorúak halandósága (különös tekintettel a férfiakra)
- a nők hosszabb élettartama.

Az időskorban jellemző megbetegedések - a daganatok, keringési zavarok, szív- és érrendszeri megbetegedések, ízületi problémák - mellett pszichés problémák is jelen vannak. Az idős ember egyedül marad, izolálódik, szellemi és fizikai aktivitása hanyatlik, önellátási képessége beszűkül. Ez nagyon sok embernél okoz pszichés megbetegedéseket. Különösen gyakori a depresszió és a demencia kialakulása. Jellemző, hogy a betegségek általában együttesen fordulnak elő, különösen a 70 éves kor közelében jellemzőek a súlyos, krónikus megbetegedések és az előrehaladott demencia.

6.2 Idősök munkaerő-piaci helyzete

a) idősök, nyugdíjasok foglalkoztatottsága

Az idősök és a nyugdíjasok jövedelmi helyzetükre tekintettel, szívesen végeznének jövedelemkiegészítő tevékenységet. Erre eddig esély a munkaerő-piacon nem volt, kivéve, ha speciális szaktudással, vagy hiányszakmával rendelkeznek (településünkön példa volt erre a védőnő és jelenleg a gyermekorvos).

b) tevékeny időskor (pl. élethosszig tartó tanulás, idősök, nyugdíjasok foglalkoztatásának lehetőségei a közintézményekben, foglalkoztatásukat támogató egyéb programok a településen)

„Tudásod a jövőd” országos program keretében az elmúlt években lehetőséget tudott biztosítani az önkormányzat angol, német és informatikai képzés igénybe vételére, melynek keretében az idősöknek is lehetőségük volt részt venni képzésben.

Közintézményeinkben, az előző pontban vázolt kivételtől eltekintve nem jelenik meg az idős/nyugdíjas foglalkoztatás, egyrészt a speciális eseteken túl, a nyugdíjkorhatárt elérő munkavállalók nyugdíjba mennek, az álláshelyekre felvettek jellemzően fiatalok, vagy középkorúak, akik piacképesebb ismeretanyaggal

rendelkeznek, másrészt a településen élő munkanélküliek számának csökkentése érdekében nem jellemző a nyugdíj melletti foglalkoztatás, hanem aktív korú alkalmazott kerül felvételre.

c) hátrányos megkülönböztetés a foglalkoztatás területén

Az Önkormányzattal szemben a foglalkoztatás területe során hátrányos megkülönböztetés, az egyenlő bánásmód követelményének megsértése miatt szankció megállapítására nem került sor, és arról sincs tudomásunk, hogy a településen előfordult volna.

6.3 A közszolgáltatásokhoz, közösségi közlekedéshez, információhoz és a közösségi élet gyakorlásához való hozzáférés

A helyi közszolgáltatások terén az idősokkal való foglalkozás magas színvonalú. Az egészségügyi, szociális, közművelődési és egyéb szolgáltatások egy része a település minden állampolgára részére biztosított, egy része az időskorúak részére szerveződik. Az önkormányzatunk eleget tesz minden kötelező feladatának és emellett önként vállalt feladatokat is felvállal.

a) az idősök egészségügyi és szociális szolgáltatásokhoz való hozzáférése

Az idősellátás és a szociális gondoskodás területén az önkormányzatunk fenntartásában működő Ozoróczky Mária Szociális Központ látja el az alapfeladatokat - étkeztetést, házi segítségnyújtást, idősök nappali ellátását, és mindezeket túl idősök tartós bentlakásos ellátásáról is gondoskodik az intézmény, a 15+116 férőhelyes Idősök Otthonában. Az alapellátások kibővülnek a jelzőrendszeres házi segítségnyújtással, mely ellátási szerződés útján megoldott településünkön, így 10 jelzőkészülék kihelyezésére van lehetőség Jászladányon.

Idősellátásba mindezeket túl bekapcsolódik a társulási fenntartásban működő Jászapáti Család- és Gyermekjóléti Központ családsegítése is.

Jellemző a településünk szociális szolgáltatásaira, hogy egymásra épülnek, az egyes ellátások személyre szabottak és egyéni szükséglet felmérésen alapulnak. A személyre szabott szolgáltatások biztosítását a helyi ellátórendszeren belüli példaértékű koordináció, együttműködés biztosítja.

Évente több alkalommal is elérhető az arra rászorulóknak számára, az ortopéd szakorvosi szűrés és ellátás, egybe kötve gyógyászati segédeszköz ellátással.

b) kulturális, közművelődési szolgáltatásokhoz való hozzáférés

Jászladányon három nyugdíjas klub is működik, összességében 70 főt is megmozgatnak, heti rendszerességgel találkoznak, közösségi rendezvényeiknek a Nagyközségi József Attila Művelődési Ház ad helyet.

Havi rendszerességgel találkozik a mozgáskorlátozottak helyi csoportja, zömmel időskorú tagok részvételével.

c) idősök informatikai jártassága

Jászladányon két idősök számára nyilvános, elérhető internet-szolgáltató pont működik, a könyvtárban (a Digitális Jólét Program keretében teljes körű eszközcsere valósult meg ez évben), valamint az idősök otthonában. Mindkét helyszínen segítséget is kapnak az érdeklődők az informatikai ismeretek és készségek fejlesztéséhez, az informatikai eszközök használatához.

6.4. Az idősöket, az életkorral járó sajátos igények kielégítését célzó programok a településen

Az időskorú lakosság támogatása – az önkormányzat lehetőségeihez mérten – történik a településen: a 65 év felettiak szemétszállítási díjkedvezményben részesülnek, több éve, szervezett keretek között segítjük a fenyőfához jutást, amennyiben szükséges akár a helyszínre is kiszállítva azt.

Az önkormányzat az Ozoróczky Mária Szociális Központ intézménye keretében nyitott programokat biztosít az idősök számára, mely lehetőséget teremt arra, hogy megismerhessék az intézményt egy későbbi esetleges szolgáltatási igénybevétel előtt.

A településen működő 3 nyugdíjas klub programjait erkölcsileg és anyagilag is támogatja az önkormányzat, a településvezetők gyakori meghívott vendégei e csoportok rendezvényeinek.

Települési rendezvények alkalmával a program összeállításakor figyelmet szentelünk arra, hogy az idősebbek számára is megfelelő, érdeklődésükre számot tartó program-elemek is részei legyenek a rendezvénynek, így biztosítva az aktív részvételi lehetőségüket (a járási identitás projekt, valamint a humán szolgáltatások fejlesztése projekt is kiemelten kezeli az aktivitás megőrzését).

A közrend, közbiztonság területén a legvédtelenebbek az idősek, kiemelt figyelmet kell, hogy kapjanak. Önkormányzatunk – a Polgárőrséggel együttműködve beindította – a SZEM mozgalmat. Mindezek mellett pályázati forrásból kívánjuk továbbfejleszteni a meglévő kamerarendszert oly módon, hogy a veszélyeztetett, idősek által lakott területek védelme is biztosítottá váljon, a figyelőszolgálat által.

2020. év tavaszán a COVID-19 járvány miatti veszélyhelyzet ideje alatt Jászladány Nagyközségi Önkormányzat a 65 év feletti lakosok részére segítséget nyújtott bevásárlásban és gyógyszer kiváltásban.

6.5 Következtetések: problémák beazonosítása, fejlesztési lehetőségek meghatározása.

Az idősek helyzete, esélyegyenlősége vizsgálata során településünkön	
beazonosított problémák	fejlesztési lehetőségek
Magas az egyedül élő idősek aránya.	Az aktivitást és a függetlenséget megőrző programok, szolgáltatások szervezése. Képzések igény szerinti bővítése.
Gyakran válnak áldozattá.	Idősek személyes környezetének, otthonának védelmét szolgáló intézkedések bővítése, az áldozattá válás elkerüléséhez szükséges ismeretek közvetítése.
Nemzedékek közötti kapcsolat nehézsége.	Intergenerációs programok szervezése.

7. A fogyatékkal élők helyzete, esélyegyenlősége

A 2011. évi népszámlálás adatai szerint 577 ezer fogyatékkal élő ember van Magyarországon, a népesség 5,7 százaléka. A népesség fogyatékos-típus szerinti megoszlása: mozgáskorlátozottak aránya 43,6 %, látássérült 14,4 %, értelmi fogyatékos 9,9 %, hallássérült 10,5 %, egyéb 21,6 %.

A fogyatékos népességen belül továbbra is a mozgássérültek a legnépesebb csoport. Az utóbbi években jelentősen emelkedett az egyéb, pontosan meg nem határozott fogyatékosokban szenvedők aránya is.

7.1 A településen fogyatékossgal élő személyek főbb jellemzői, sajátos problémái

A fogyatékkal élőkre vonatkozóan nem állnak rendelkezésre értékelhető statisztikai adatok helyi szinten, amelyek alapján pontos képet lehetne alkotni a fogyatékkal élők lakhatási, egészségügyi, foglalkoztatási helyzetéről.

A fogyatékkal élő emberek és családjaik a legsérülékenyebb társadalmi csoportot alkotják. Feladatunk olyan környezet teremtése, működtetése, hogy egyenlő eséllyel érvényesülhessenek a mindennapi életünk során a lakhatás és közlekedési eszközök használata, a szociális és egészségügyi ellátás, az iskoláztatási és munkalehetőségek, a kulturális és társadalmi élet, valamint a sport és a szórakozás területén is. A fogyatékos személyek elszigeteltek a társadalomban, így családjaik is jobban elkülönülnek a környezetüktől, ami értelmi fogyatékossg esetén még jelentősebb.

Tapasztalataink szerint elhelyezkedésük során számos akadállyal kell megküzdeni. A munkáltató előítélete mellett a közlekedési eszközök használata is nehezíti helyzetüket. A fogyatékosok körében a foglalkoztatottsági arány meghatározásánál a 2011. évi népszámlálás adataiból tudunk kiindulni, mely 9 %-os arányt mutat.

Fogyatékkal élők civil szervezetei közül a Mozgáskorlátozottak Jász-Nagykun-Szolnok Megyei Szervezetének helyi csoportja van jelen.

a) fogyatékkal élők foglalkoztatásának lehetőségei, foglalkoztatottsága (pl. védett foglalkoztatás, közfoglalkoztatás)

Önkormányzatunknál fogyatékkal élő (mozgássérült) személyt nem foglalkoztatunk. Megváltozott munkaképességű munkavállaló az Önkormányzatunknál 2 fő.

b) hátrányos megkülönböztetés a foglalkoztatás területén

Az Önkormányzattal szemben a fogyatékkal élők foglalkoztatása terén hátrányos megkülönböztetés, az egyenlő bánásmód követelményének megsértése miatt eljárás indítására nem került sor.

c) önálló életvitelt támogató helyi intézmények, szolgáltatások, programok

Településünkön biztosított támogató szolgáltatás, melynek keretében a személyi segítség és a szállító szolgálat is megoldott. E szolgáltatást 2015-ben 16 fő, 2016-ban 12 fő, 2017-ben 7 fő vette igénybe. Étkeztetés és házi segítségnyújtás keretében is gondoskodunk a fogyatékkal élők ellátásáról, melynek célja a saját lakókörnyezetben való életvitel fenntartása, összesen 13 fő ebben érintett.

Családsegítés keretében 30-35 fogyatékkal élő ellátásáról gondoskodunk éves átlagban, ennek során segítséget kapnak ügyfeleink az ellátásokhoz való hozzájutásban, ellátások, szolgáltatások igénylésében, valamint tanácsadással segítjük élethelyzeti problémáik rendezését.

7.2 Fogyatékkal élő személyek pénzbeli és természetbeni ellátása, kedvezményei

A megváltozott munkaképességű, illetve egészségkárosodott személyek szociális ellátásait igénybevevők között nagy valószínűséggel jelen vannak a fogyatékkal élő személyek is, nyilvántartott adattal azonban nem rendelkezünk. Megváltozott munkaképességű személyek szociális ellátásában részesült 2015-ben 159 fő, 2016-ban 149 fő, 2017-ben pedig 127 fő. Egészségkárosodott személyek ellátásában, 2017-ben 336 fő részesült.

7.3 A közszolgáltatásokhoz, közösségi közlekedéshez, információhoz és a közösségi élet gyakorlásához való hozzáférés lehetőségei, akadálymentesítés

a) települési önkormányzati tulajdonban lévő középületek akadálymentesítettsége

A közszolgáltatást nyújtó intézmények akadálymentesítése folyamatos.

Teljes körűen akadálymentesített önkormányzati épület az Orvosi Rendelőnk, ahol a védőnői szolgálat is helyet kap a három háziorvosi, egy gyermekorvosi és egy fogorvosi rendelő mellett. Szintén teljes körűen akadálymentesített, a Polgármesteri Hivatal épülete és az Óvoda székhelyének és telephelyének helyet adó ingatlan.

Az Ozoróczy Mária Szociális Központ, a Jókai úton található iskolaépület, a könyvtár és a családsegítés és gyermekjóléti szolgáltatás, valamint a Nagyközség Üzemeltetési és Vagyonkezelő Intézmény a lakosok számára szolgáltatást nyújtó helyiségei mozgáskorlátozottak számára szintén akadálymentesítettek.

A hatályos jogszabályoknak megfelelően új beruházás, vagy felújítás csak akadálymentesített környezet biztosításával történik.

2015-ben kialakításra került a Jászladányi Roma Nemzetiségi Önkormányzatnak is helyet adó Csillag-Cserhaj Szolgáltatóház, amely úgyszintén akadálymentesített.

b) közszolgáltatásokhoz, kulturális és sportprogramokhoz való hozzáférés lehetőségei, fizikai, információs és kommunikációs akadálymentesítettség, lakóépületek, szolgáltató épületek akadálymentesítettsége

A közintézményekben biztosított közszolgáltatások tekintetében az akadálymentes megközelítés az előző pontban felsoroltak szerint biztosított a fogyatékkal élők számára

Kulturális és sportprogramokhoz való hozzáférés tekintetében a szabadtéri programok hagyományos megvalósítási helyszínei részben akadálymentesítettek, hiszen közterületek felújításakor törekszünk ezek biztosítására. Kulturális programok épületben történő (Művelődési Ház) megvalósulása részben akadálymentesített környezetben biztosítható, mozgáskorlátozottak számára akadálymentesített.

A sportpálya, sportöltöző, valamint a tornaterem és tornaszoba szintén részben, a mozgáskorlátozottak számára akadálymentesített.

A lakóépületekre vonatkozó akadálymentesítettségről nincs adatunk, ugyanakkor a mozgáskorlátozottak helyi csoportja részéről tudomásunk van arról, hogy a településen többen kaptak állami támogatást a lakások akadálymentessé tételére.

A településen megtalálható (pénzügyi, postai, kereskedelmi stb.) szolgáltatások többnyire, a mozgáskorlátozottak számára akadálymentesen megközelíthetőek.
Az OTP és Postahivatal teljes körűen akadálymentesített.

c) munkahelyek akadálymentesítettsége

Tudomásunk szerint a munkahelyek közül az a) pontban felsorolt önkormányzati intézményeknél, valamint egy helyi szinten jelentős foglalkoztatónál beszélhetünk részben, vagy teljes körűen akadálymentesített munkahelyekről.

d) közösségi közlekedés, járdák, parkok akadálymentesítettsége

Településünkön a közösségi közlekedés akadálymentesítése nem megoldott, sem a vasúti, sem a közúti tömegközlekedés esetében. Az Önkormányzat tulajdonában lévő járdák, zöldterületek, játszótér felújítása/kialakítása során gondoskodunk a hozzáférés akadálymentességének biztosításáról, a település központjában található parkok és a játszótér mozgássérültek számára is jól megközelíthető.

e) fogyatékos személyek számára rendelkezésre álló helyi szolgáltatások (pl. speciális közlekedési megoldások, fogyatékosok nappali intézménye, stb.)

Speciális közlekedési megoldás a Támogató Szolgáltatás keretében elérhető személyszállítási szolgáltatás, mely speciális gépjárművel történik, kerekesszékes emberek számára is megoldás, szükség esetén személyi segítség is igényelhető a személyszállítást kiegészítve.

f) pozitív diszkrimináció (hátránykompenzáló juttatások, szolgáltatások)

Súlyosan mozgáskorlátozott személyek közlekedési támogatásának ügyintézésére, átkerült a Járási Hivatal hatáskörébe, így annak tényszerű adatairól nincs információnk.

Jászladány Nagyközségi Önkormányzat 2020. év tavaszán a COVID-19 járvány miatt a lakosság részére 2db/fő maszkot osztott.

7.4 Következtetések: problémák beazonosítása, fejlesztési lehetőségek meghatározása

A fogyatékkal élők helyzete, esélyegyenlősége vizsgálata során, településünkön	
beazonosított problémák	fejlesztési lehetőségek
Közzolgáltatásokhoz, kulturális és sportprogramokhoz való hozzáférés lehetőségei, az akadálymentes környezet aránya nem 100 %-os.	Fizikai környezetben található akadályok megszüntetése, információs és kommunikációs akadályok megszüntetése, lakókörnyezet akadálymentesítését szolgáló program.

8. Helyi partnerség, lakossági önszerveződések, civil szervezetek és for-profit szereplők társadalmi felelősségvállalása

Településünkön a civil szervezetek aktív tevékenységet folytatnak. A helyi lakosság nagy számban vesz részt a civil szervezetek programjain. Az Önkormányzat helyi éves költségvetési rendeletében meghatározottak szerint támogatja a civil szervezeteket, azok rendezvényeit. Az elmúlt években a támogatott civil szervezetek összesen évi 3.000.000-Ft támogatásban részesültek.

a) a 3–7. pontban szereplő területeket érintő civil, egyházi szolgáltató és érdekvédelmi szervezetek, önszerveződések feltérképezése (pl. közfeladatot ellátó szervezetek száma közfeladatonként bemutatva, önkéntesek száma, partnerségi megállapodások száma stb.)

Civil szervezetek Jászladányon: „Csillogó szemekért” Alapítvány, Dózsa Horgászegyesület, Gazdakör, „A Gyermek mosolyáért” Közalapítvány, Jászladányért Egyesület, Fagyöngy Kulturális Egyesület, Idősek Otthona Közalapítvány, Jászladány Biztonságáért Alapítvány, Jászladányi Fiatalok Továbbtanulását Segítő

Alapítvány, Jászládányi Egyetértés Sportegyesület, Kis Kezek Nagy mesterek Művészeti Alapítvány, Jászládányi Polgárőr Egyesület, Új iskoláért Alapítvány, Aranykalász Vadásztársaság, Magyar Vöröskereszt Helyi Szervezete

A bejegyzett szervezetek mellett öntevékeny csoportok is megtalálhatóak: 3 Nyugdíjas klub, Zumba csoport, Gaál István Helytörténeti kör, Baba-mama klub, Jóga klub, Kreatív Kézműves klub, Mozgáskorlátozottak helyi csoportja

Látható, hogy sokrétű a civil társadalom, a közfeladatok ellátásában 24 civil szervezet vesz részt:

- az oktatás-nevelés terén a közfeladatot ellátását segítő szervezetek száma 4;*
- a közrendet, közbiztonságot támogató szervezetek száma 2;*
- az örökségvédelem, kulturális hagyományok ápolása, kultúra közvetítése terén tevékenykedő szervezetek száma: 8;*
- a célcsoportok életfeltételeinek jobbítása érdekében humán, mentálhigiénés, szociális, rehabilitációs jellegű szolgáltatásokat nyújtó szervezetek száma: 3;*
- egészségügyi szolgáltatásokban, főként az egészséges életmódot, sportolást támogató közszolgáltató szervezetek száma: 7.*

Önkormányzatunk Szociális Kerekasztal-t is működtet, mely véleményezi a szociális szolgáltatásokkal kapcsolatos döntéseket, fejlesztési koncepciókat.

b) önkormányzati, nemzetiségi önkormányzati, egyházi és civil szektor közötti partnerség bemutatása

Az önkormányzati döntések előkészítésébe bevonjuk a szervezeteket, a lakossági fórumokra rendszeresen meghívást kapnak, kikérjük véleményüket az önkormányzat képviselő-testületének éves munkaterve összeállításához, tevékenységükről szóló tájékoztatók összeállítására rendszeresen felkérjük a szervezeteket, amit képviselő-testületünk megtárgyal. A civil szervezetek függetlenségét elismerjük, és tiszteletben tartjuk. Partneri viszonyt kialakítására törekszünk a velük való kapcsolatainkban. Működik településünkön a Civil Kerekasztal, melynek működését Önkormányzatunk segíti és támogatja. Településünk aktív civil szervezetei rendezvényeink állandó meghívottjai, közreműködői. Alkalmanként civil találkozókat szervezünk, melyen a szervezetek megismerik az aktuális önkormányzati eseményeket. Jelentős mértékű, pályázati fejlesztések megvalósítására irányuló együttműködések azonosíthatóak a sport, a közbiztonság, közszolgáltatások biztosítása és kulturális területen.

c) önkormányzatok közötti, illetve térségi, területi társulásokkal való partnerség

Önkormányzatunk alapítója a Jászsági Önkormányzatok Szövetségének.

Önkormányzatunk 2013. június 30-ig tagja a Jászsági Többcélú Társulásnak, mely szervezet 2013. július 1.-től nem működik tovább. 2013 májusában megalakításra került 14 jászsági település részvételével a Jászsági Szociális Szolgáltató Társulás, melyben Önkormányzatunk jelentős szerepet vállal, e társulásnak településünk a székhelye. A társulás működtet szociális alapszolgáltatásokat (étkeztetés, házi segítségnyújtás, idősök nappali ellátása) 5 jászsági település vonatkozásában, valamint 2019. évtől szenvedélybetegek alacsonyküszöbű ellátását 14 jászsági településen.

d) a nemzetiségi önkormányzatok célcsoportokkal kapcsolatos esélyegyenlőségi tevékenysége

A Helyi Esélyegyenlőségi Program előkészítésébe és kidolgozásába a nemzetiségi önkormányzatot sajnálatos módon nem sikerült bevonnunk, így ezzel kapcsolatosan releváns információval nem rendelkezünk. Azonban elmondható, hogy a Jászládányi Roma Nemzetiségi Önkormányzat már bekapcsolódott a Komplex telepprogram és a Szociális Földprogram munkájába, valamint a szegregált élethelyzetek felszámolására benyújtott projektben is együttműködött.

e) civil szervezetek célcsoportokkal kapcsolatos esélyegyenlőségi tevékenysége

A civil szervezetek célcsoportokkal kapcsolatos esélyegyenlőségi tevékenysége lefedi a hátrányos helyzetű gyermekek oktatásának, tehetségfejlesztésének, rehabilitációjának támogatásától kezdve az időkorúak kulturálódásáig, a hagyományörzésen át a lakosság egészségi állapotának fejlesztéséig az alapvető közszolgáltatások (oktatás, egészségügy, szociális szolgáltatások, kultúra, művelődés, közrend, közbiztonság) ágazataiban lehetséges esélyegyenlőséget támogató szolgáltatások körét.

f) for-profit szereplők részvétele a helyi esélyegyenlőségi feladatok ellátásában.

A for-profit szereplők közül a két – helyi szinten jelentős – vállalkozás a fogyatékkal élők foglalkoztatásában érintett, bár ez korlátozott, arányaiban nem jelentős az összfoglalkoztatotti létszámhoz képest.

9. A helyi esélyegyenlőségi program nyilvánossága

a) a helyzetelemzésben meghatározott esélyegyenlőségi problémák kapcsán érintett nemzetiségi önkormányzatok, egyéb partnerek (állami vagy önkormányzati intézmények, egyházak, civil szervezetek, stb.) bevonásának eszközei és eljárásai a helyi esélyegyenlőségi program elkészítésének folyamatába

A helyi esélyegyenlőségi programunk összeállítása előtt megalakítottuk a HEP munkacsoportot, melynek munkájába meghívást kaptak településünk szervezetei, intézményei:

- a Jászládányi Roma Nemzetiségi Önkormányzat,
- a Jászládányi Polgármesteri Hivatal,
- a Jászládányi Óvoda és Bölcsőde,
- a Móra Ferenc Általános Iskola,
- Szászbereki Kolping Katolikus Általános Iskola Jászládányi Tagintézménye
- az Ozoróczky Mária Szociális Központ,
- a Nagyközségi Üzemeltetési és Vagyonkezelő Intézmény,
- a Védőnői Szolgálat,
- a házi orvosi és házi gyermekorvosi szolgáltatók,
- a Nagyközségi József Attila Művelődési Ház és Könyvtár,
- a Jászapáti Család- és Gyermekjóléti Központ.

A helyzetelemzés előkészítésben, illetve az intézkedési terv javaslatainak megfogalmazásában aktívan részt vett a fent felsorolt szervezetek többsége.

b) az a) pont szerinti szervezetek és a lakosság végrehajtással kapcsolatos észrevételeinek visszacsatolását szolgáló eszközök bemutatása.

A HEP munkacsoport fogalmazott meg javaslatokat a helyi esélyegyenlőségi programban szereplő fejlesztési elképzelések vonatkozásában is.

A települési önkormányzat képviselő-testülete által elfogadott Helyi Esélyegyenlőségi Programot településünk hivatalos honlapján tesszük majd közzé, valamint nyomtatott formában elérhető lesz a dokumentum a Nagyközségi József Attila Művelődési Ház és Könyvtár olvasószobájában, így a lakosok széles köre megismerheti a dokumentumot, ezzel az esélyegyenlőségi intézkedéseket településünk lakói megismerik, melynek révén biztosított lesz a megvalósítás folyamatos ellenőrzése is.

A Helyi Esélyegyenlőségi Program Intézkedési Terve (HEP IT)

1. A HEP IT részletei

A helyzetelemzés megállapításainak összegzése

Célcsoport	Következtetések	
	problémák beazonosítása rövid megnevezéssel	fejlesztési lehetőségek meghatározása rövid címmel
Romák és/vagy mélyszegénységben élők	A szegénység oka és következménye a tartós munkanélküliség, számuk csökken.	Közfoglalkoztatási programok további folytatása. Egyéb helyi foglalkoztatási lehetőségek felkutatása, az ingázási lehetőségek szélesítése. Szociális szövetkezeti foglalkoztatási lehetőségek vizsgálata, bevezetése.
	A hátrányos helyzetek generációkon keresztüli átöröklődése.	Szociális, gyermekjóléti ellátások szolgáltatásainak bővítése – Felzárkóztatási, fejlesztési, hátránykompenzációs programok szervezése gyermekek, családok számára.
	A szegénységben élő, tartós munkanélküliek alulképzettsége, motiválatlansága, szocializációs hátrányai, mentális problémák, amely gátjai a munkerő-piaci beilleszkedésüknek.	Tartós munkanélküliség csökkentése, a helyi felnőttképzési programok támogatása, újabb programok beindításának támogatása. Diákmunka program megvalósítása az oktatás és a munka világa közötti átmenet elősegítése érdekében. Együttműködés képzőszervekkel, folyamatos kapcsolattartás a munkaügyi központ illetékes kirendeltségével.
	A lakossági adósságállomány magas.	Adósságkezelési szolgáltatás beindítási lehetőségeinek vizsgálata.
	Nagy területű és létszámú, több szegregátum található a településen, melynek részletes feltérképezése jórészt megtörtént, folyamatosan aktualizálni szükséges.	Több problématerületre – az oktatás, foglalkoztatás, szociális és egészségügyi területre, közösségfejlesztésre – egyszerre koncentráló, átfogó problémakezelési megoldások, komplex programok kidolgozása.
	A helyi társadalomra vonatkozó aktuálisan érvényes adatok gyűjtésének nehézségei, a cigányság, illetve szegénységben élők szükségletei pontos meghatározásának bizonytalanságai. A számszerű adatok, indikátorok hiánya nem ad valódi értékelésre lehetőséget.	A Jászládányi Cigányság Társadalmi Integrációjának Komplex programja felülvizsgálata, ennek keretében a helyi cigányság szükségleteire és igényeire vonatkozó adatok gyűjtése, különös tekintettel a szegregátumok vonatkozásában szociális térkép elkészítése,

		frissítése.
Célcsoport	Következtetések	
	problémák beazonosítása rövid megnevezéssel	fejlesztési lehetőségek meghatározása rövid címmel
Romák és/vagy mélyszegény- ségben élők	Kevés a romákat érintő civil összefogás, közösségi kezdeményezés, a helyi cigányság érdekérvényesítő készségek terén nehézségekkel küzd, tájékozatlan a helyi kisebbségi politikában és az országos politikában egyaránt.	Csoportos közmunka, illetve képzési programok indulásakor közéleti tájékoztatás, közösségépítő pályázatok figyelése, közösségépítő programok szervezése, szülői munkaközösségekre (óvodai, iskolai) való építkezés, érdemi együttműködés kialakítása a JRNÖ-tal.
	Településünk bérlakás-állománya mennyiségében kevés, minőségét tekintve a lakások rossz állapotúak, felújításra szorulnak, szociális bérlakásokkal nem rendelkezünk.	Pályázati lehetőségek feltárása, a Komplex telepprogramunk pályázati dokumentációjának aktualizálása, újabb pályázati kiírás esetén annak benyújtása.
Gyermekek	Gyermekszegénység nagymértékű településünkön (magas a gyermekvédelmi kedvezményben részesülők aránya)	A gyermekétkeztetés jelenlegi színvonalának megőrzése, a szünidei gyermekétkeztetés biztosítása minél nagyobb létszámban. Komplex gyermekek/családok társadalmi integrációját támogató programok kidolgozása, pl. Tanoda, Biztos Kezdet gyerekház, IPR, esélyteremtő pályázat, ösztöndíj programok, pályázati lehetőségek folyamatos monitorozása, projektek benyújtása.
	A humán szolgáltatások területén szakemberhiánnyal küzdenek a gyermekeket ellátó intézmények (a védőnői szolgálat, óvoda, iskolák, gyermekjóléti szolgálat létszámfeltételei a helyi szükségletekhez nem biztosítottak), nagy a szakemberek leterheltsége.	Az álláshelyek folyamatos pályáztatása. Ösztöndíj program kidolgozása, fenntartása helyi fiatalok számára hiányszakmák képzési támogatására.
	Magas a nevelőszülőnél nevelkedő gyermekek száma, ami a helyi ellátórendszer leterheltségét tovább fokozza, valamint a gyermekek közösségeiben is nehézségeket szül.	Rendszeres kapcsolattartás a nevelőszülői hálózatot működtető fenntartókkal, valamint a területi gyermekvédelmi szakszolgálattal, a gyermekjogi képviselővel.
Nők	A tartós munkanélküliség aránya a nők esetében magasabb.	Helyi felnőttképzési programok beindításának támogatása
	A gyermekét egyedül nevelő, vagy több gyermeket nevelő család esetében a szegénység kockázata magas.	Szociális és gyermekjóléti ellátások szolgáltatási körének bővítése
Idősek	Magas az egyedül élő idősek aránya.	Az aktivitást és a függetlenséget megőrző programok, szolgáltatások szervezése. Képzések igény szerinti bővítése.
	Gyakran válnak áldozattá.	Idősek személyes környezetének, otthonának védelmét szolgáló intézkedések bővítése, az áldozattá válás elkerüléséhez

		szükséges ismeretek közvetítése.
	Nemzedékek közötti kapcsolat nehézsége.	Intergenerációs programok szervezése.
Célcsoport	Következtetések	
	problémák beazonosítása rövid megnevezéssel	fejlesztési lehetőségek meghatározása rövid címmel
Fogyatékkal élők	Közszolgáltatásokhoz, kulturális és sportprogramokhoz való hozzáférés lehetőségei, az akadálymentes környezet aránya nem 100 %-os.	Fizikai környezeten található akadályok megszüntetése, információs és kommunikációs akadályok megszüntetése, lakókörnyezet akadálymentesítését szolgáló program.

A beavatkozások megvalósítói

Célcsoport	Következtetésben megjelölt beavatkozási terület, mint intézkedés címe, megnevezése	Az intézkedésbe bevont aktorok és partnerek – kiemelve a felelőst
Romák és / vagy mélyszegénységben élők	A munkavállalási lehetőségek szélesítése a közfoglalkoztatási programok, helyi foglalkoztatási lehetőségek és szociális szövetkezeti foglalkoztatási lehetőségek kidolgozásával	Önkormányzat Képviselő-testületének tagjai, Közfoglalkoztatás szervezésében részt vevő szervezetek (Polgármesteri Hivatal Igazgatási Osztálya, NÜVI, intézmények) <u>Felelős:</u> Polgármester
	Szociális, gyermekjóléti ellátások szolgáltatásainak bővítése – Felzárkóztatási, fejlesztési, hátránykompenzációs programok szervezése gyermekek, családok számára	Jászapáti Család- és Gyermekjóléti Központ szakemberei <u>Felelős:</u> Jászapáti Család- és Gyermekjóléti Központ Szakmai vezető
	Tartós munkanélküliség csökkentése, a helyi felnőttképzési programok támogatása, újabb programok beindításának támogatása	Polgármester, Polgármesteri Hivatal Igazgatási Osztályának és a Jászapáti Család- és Gyermekjóléti Központ szakemberei <u>Felelős:</u> Polgármester, Aljegyző, Jászapáti Család- és Gyermekjóléti Központ Szakmai vezető
	Diákmunka program megvalósítása az oktatás és a munka világa közötti átmenet elősegítése érdekében	Polgármesteri Hivatal Igazgatási Osztály, Jászapáti Család- és Gyermekjóléti Központ, Önkormányzati fenntartású intézmények <u>Felelős:</u> intézményvezetők
	Adósságkezelési szolgáltatás beindítási lehetőségeinek vizsgálata	Polgármesteri Hivatal Igazgatási Osztály szakemberei <u>Felelős:</u> Jegyző
	Mélyszegénységben élők társadalmi integrációját támogató komplex programok kidolgozása, szinergiájuk erősítése	Önkormányzat és intézményei Jászapáti Család- és Gyermekjóléti Központ Helyi általános iskolák Jászládányi Roma Nemzetiségi Önkormányzat Civil szervezetek

		<u>Felelős:</u> Polgármester
Célcsoport	Következtetésben megjelölt beavatkozási terület, mint intézkedés címe, megnevezése	Az intézkedésbe bevont aktorok és partnerek – kiemelve a felelőst
Romák és / vagy mélyszegénységben élők	A szegregátumok vonatkozásában szociális térkép aktualizálása, fejlesztése	Polgármesteri Hivatal Jászapáti Család- és Gyermejjóléti Központ <u>Felelős:</u> polgármester
	Roma közösségépítő/fejlesztő programok szervezése együttműködve a Jászládányi Roma Nemzetiségi Önkormányzattal	Önkormányzat képviselő-testülete Jászládányi Roma Nemzetiségi Önkormányzat Nagyközségi József Attila Művelődési Ház és Könyvtár Jászapáti Család- és Gyermejjóléti Központ <u>Felelős:</u> Polgármester, JRNÖ elnöke, Művelődési Ház intézményvezető
Gyermekek	A gyermekétkeztetés, a szünidei gyermekétkeztetés biztosítása minél nagyobb létszámban	Polgármesteri Hivatal Köznevelési intézmények <u>Felelős:</u> Jegyző, Aljegyző, köznevelési intézmények vezetői
	Ösztöndíjprogram kidolgozása, fenntartása helyi fiatalok számára hiányszakmák képzési támogatása, álláshelyek folyamatos pályáztatása	Önkormányzat Képviselő-testület tagjai Polgármesteri Hivatal Jászládányi Fiatalok Továbbtanulását Segítő Alapítvány <u>Felelős:</u> Polgármester, Jegyző, az alapítvány kuratóriuma
	A nevelésbe vett gyermekek beilleszkedésének támogatása	Önkormányzat Jászapáti Család- és Gyermejjóléti Központ Gyermekevédelmi jelzőrendszer tagjai Nevelőszülői hálózatok, köznevelési intézmények <u>Felelős:</u> Polgármester, Jegyző
Nők	Tartós munkanélküliség csökkentése, a helyi felnőttképzési programok támogatása, újabb programok beindításának támogatása	Polgármester, Polgármesteri Hivatal Igazgatási Osztályának és a Jászapáti Család- és Gyermejjóléti Központ szakemberei <u>Felelős:</u> Polgármester, Aljegyző, Jászapáti Család- és Gyermejjóléti Központ Szakmai vezető
	Szociális és gyermekejjóléti ellátások szolgáltatási körének bővítése, adósságkezelési szolgáltatás	Jászapáti Család- és Gyermekejjóléti Központ szakemberei <u>Felelős:</u> Jászapáti Család- és Gyermekejjóléti Központ Szakmai vezető
Idősek	Az aktivitást és a függetlenséget megőrző programok, szolgáltatások szervezése. Képzések igény szerinti bővítése.	Nagyközségi József Attila Művelődési Ház és Könyvtár Ozoróczky Mária Szociális Központ <u>Felelős:</u> intézményvezetők
	Idősek személyes környezetének, otthonának védelmét szolgáló intézkedések bővítése, az áldozattá válás elkerüléséhez szükséges ismeretek	Önkormányzat Polgárőrség Jászládányi rendőrség Ozoróczky Mária Szociális Központ

	közvetítése.	<u>Felelős:</u> Intézményvezető, Polgárőr parancsnok
Célcsoport	Következtetésben megjelölt beavatkozási terület, mint intézkedés címe, megnevezése	Az intézkedésbe bevont aktorok és partnerek – kiemelve a felelőst
Idősek	Intergenerációs programok szervezése.	Nagyközségi József Attila Művelődési Ház és Könyvtár Ozoróczky Mária Szociális Központ Nyugdíjas Klubok Köznevelési intézmények <u>Felelős:</u> intézményvezetők
Fogyatékkal élők	Akadálymentesítés szorgalmazása	Önkormányzat Képviselő-testülete Érintett intézmények <u>Felelős:</u> Polgármester

Jövőképünk

Olyan településen kívánunk élni, ahol a romák felzárkózási esélyei, életminőségük és életük önálló javításának lehetősége javul.

Fontos számunkra, hogy a mélyszegénységben élők életminősége javuljon, munkaerő-piaci beilleszkedési esélyeik növekedjenek, társadalmi kirekesztettségük csökkenjen.

Kiemelt területnek tartjuk a gyermekek egészséges testi és lelki fejlődésének biztosítását, családban történő nevelkedésük biztosítását, megtartását, a gyermekszegénység csökkentését, kompenzálását

Folyamatosan odafigyelünk arra, hogy az idős személyek szociális, egészségügyi szolgáltatásait biztosítsuk, életminőségüket javítsuk, a tevékeny időskorra lehetőségük legyen, és a nemzedékek közötti kapcsolat szélesedjen.

Elengedhetetlennek tartjuk a nők esetén a szülői és munkahelyi feladatok összeegyeztetését, az egyenlő esélyek érvényesülését.

Különös figyelmet fordítunk arra, hogy a fogyatékos emberek másokkal egyenrangú állampolgárokként, a közösség elismert tagjaiként élhessenek, társadalmi integrációjukat elősegítsük, biztosítsuk az egyenlő esélyű hozzáférésüket a település szolgáltatásaihoz, szorgalmazzuk a mozgáskorlátozottak részére, az akadálymentesített épületek kialakítását.

Az intézkedési területek részletes kifejtése

Intézkedés címe:	A munkavállalási lehetőségek szélesítése a közfoglalkoztatási programok, helyi foglalkoztatási lehetőségek és szociális szövetkezeti foglalkoztatási lehetőségek kidolgozásával
Feltárt probléma (kiinduló értékekkel)	Mélyszegénységben élők / romák körében magas a tartós munkanélküliek száma
Célok - Általános megfogalmazás és rövid-, közép- és hosszú távú időegységekre bontásban	<p><u>Általános cél:</u> Nyílt munkaerőpiacon történő elhelyezkedés segítése</p> <p><u>Rövidtávú cél:</u> Együttműködés a Jász-Nagykun-Szolnok Megyei Kormányhivatal Jászberényi Járási Hivatala Foglalkoztatási Osztályával, amennyiben lehetséges a helyi közmunka programok folytatása</p> <p><u>Középtávú cél:</u> Közfoglalkoztatás szervezése, helyi közmunka programok folytatása, Jászberénybe történő ingázási lehetőségek szélesítése</p> <p><u>Hosszú távú cél:</u> Csökkenjen a tartós munkanélküliek létszáma, településünk foglalkoztatottsági mutatói javuljanak</p>
Tevékenységek (a beavatkozás tartalma) pontokba szedve	<p>Kapcsolatfelvétel és együttműködés kialakítása, ill. folyamatos kapcsolattartás a Jász-Nagykun-Szolnok Megyei Kormányhivatal Jászberényi Járási Hivatala Foglalkoztatási Osztályával</p> <p>Közfoglalkoztatási programok szervezése, projektek kidolgozása</p> <p>Kapcsolatfelvétel a Jászberény Városban működő nagyobb foglalkoztatókkal, tájékozódás a foglalkoztatási szokásokról, ingázás lehetőségeiről</p> <p>Egyéb helyi foglalkoztatási lehetőségek felkutatása, az ingázási lehetőségek szélesítése</p> <p>Szociális szövetkezeti foglalkoztatási lehetőségek vizsgálata, bevezetése.</p>
Résztevők és felelős	<p><u>Résztevők:</u> Önkormányzat Képviselő-testületének tagjai, Közfoglalkoztatás szervezésében részt vevő szervezetek (Polgármesteri Hivatal Igazgatási Osztálya, NÜVI, intézmények)</p> <p><u>Felelős:</u> Polgármester</p>
Partnerek	Jász-Nagykun-Szolnok Megyei Kormányhivatal Jászberényi Járási Hivatala Foglalkoztatási Osztálya
Határidő(k) pontokba szedve	2023.12.31.
Eredményességi mutatók és annak dokumentáltsága, forrása (rövid, közép és hosszútávon), valamint fenntarthatósága	<p>Mutatók:</p> <ul style="list-style-type: none"> - Közfoglalkoztatásban résztvevők száma, - Nyílt munkaerőpiacon elhelyezkedettek száma <p>Forrása:</p> <ul style="list-style-type: none"> - KSH statisztikák <p>Fenntarthatóság:</p> <ul style="list-style-type: none"> - Igény szerint folyamatosan fenntartható
Kockázatok és csökkentésük eszközei	A tartós munkanélküliek motiválatlansága, tanult tehetetlensége 2. számú intézkedésünk
Szükséges erőforrások	Személyi és tárgyi feltételek a közfoglalkoztatást szervező intézményekben, a szociális szövetkezet forrásainak bővítése.

Intézkedés címe:	Szociális, gyermekjóléti ellátások szolgáltatásainak bővítése – Felzárkóztatási, fejlesztési, hátránykompenzációs programok szervezése romák, gyermekek, családok számára
Feltárt probléma (kiinduló értékekkel)	A hátrányos helyzetek generációkon keresztüli átöröklődése
Célok - Általános megfogalmazás és rövid-, közép- és hosszú távú időegységekre bontásban	<u>Általános cél:</u> A célcsoport foglalkoztathatóságának és foglalkoztatásának javítása a szolgáltatások bővítésén keresztül rövid, közép és hosszú távon <u>Rövidtávú cél:</u> Hátránykompenzáló programok szervezése tartós munkanélküliek, gyermekek, családok részére <u>Középtávú cél:</u> A programok folyamatos szervezése, bonyolítása, fejlesztése a célcsoport szükségleteihez igazodóan <u>Hosszú távú cél:</u> A hátrányos helyzet generációkon keresztüli átörökítése csökken
Tevékenységek (a beavatkozás tartalma) pontokba szedve	Hátránykompenzáló programok szervezése: Munkaerő-piaci beilleszkedést segítő csoportos és egyéni tanácsadások szervezése és nyújtása, Pályaorientációs tanácsadások szervezése, nyújtása, álláskereső klub indítása, önálló életvitelt segítő csoportfoglalkozások, szülőcsoportok szervezése, családkonzultáció lehetőségének biztosítása
Résztevők és felelős	<u>Részt vevők:</u> Jászapáti Család- és Gyermekjóléti Központ szakemberei <u>Felelős:</u> Jászapáti Család- és Gyermekjóléti Központ intézményvezetője
Partnerek	Jász-Nagykun-Szolnok Megyei Kormányhivatal Jászberényi Járási Hivatala Foglalkoztatási Osztálya Társadalmi és Esélyteremtési Főigazgatóság
Határidő(k) pontokba szedve	2023.12.31.
Eredményességi mutatók és annak dokumentáltsága, forrása (rövid, közép és hosszútávon), valamint fenntarthatósága	Mutató: - Hátránykompenzáló programokon részt vevők száma Dokumentálás forrása: - Jelenléti ívek, Jászapáti Család- és Gyermekjóléti Központ forgalmi napló, esetenaplók - KSH Statisztika Fenntarthatósága: - folyamatosan biztosítható
Kockázatok és csökkentésük eszközei	A probléma nagyságához képest kevés a speciális ismeretekkel rendelkező szakemberek kapacitása, mely az eddigi tapasztalatokra épülő szervezéssel enyhíthető, csoportos tanácsadások előnyben részesítése
Szükséges erőforrások	Személyi és tárgyi feltételek megléte a Jászapáti Család- és Gyermekjóléti Központban

Intézkedés címe:	Tartós munkanélküliség csökkentése, helyi felnőttképzési programok támogatása, újabb programok beindításának támogatása
Feltárt probléma (kiinduló értékekkel)	A mélyszegénységben élő, tartós munkanélküliek alulképzettsége, motivátlansága, mely gátja a munkaerő-piaci beilleszkedésüknek.
Célok - Általános megfogalmazás és rövid-, közép- és hosszú távú időegységekre bontásban	<u>Általános cél:</u> Tartós munkanélküliek képzettségi szintjének növekedése, motiváltságukban történő előre lépés, munkaerő-piaci esélyeik növekedése <u>Rövidtávú cél:</u> Felnőttképzési programok (felzárkóztató, betanító, OKJ-s) és munkaerő-piaci beilleszkedést segítő programok megvalósítása <u>Középtávú cél:</u> A programok folyamatosan indulnak <u>Hosszú távú cél:</u> Tartós munkanélküliek képzettségi szintje javul, megjelennek, a nyílt munkaerő-piacon
Tevékenységek (a beavatkozás tartalma) pontokba szedve	Meglévő kapcsolat fenntartása a Szociális és Gyermekvédelmi Főigazgatósággal, valamint a Jász-Nagykun-Szolnok Megyei Kormányhivatal Jászberényi Járási Hivatala Foglalkoztatási Osztályával A helyben induló képzések szorgalmazása, tárgyi feltételeinek biztosítása (pl. oktató terem, gyakorlati hely) A képzésekről, programokról a helyi lakosság tájékoztatása, a célcsoport motiválása, jelentkezések koordinálása A résztvevők képzésben való benntartásának segítése a szociális munka eszközeivel
Résztvevők és felelős	<u>Részt vevők:</u> Polgármester, Polgármesteri Hivatal Igazgatási Osztályának dolgozói, valamint a Jászapáti Család- és Gyermekjóléti Központ szakemberei <u>Felelős:</u> Polgármester, Jászapáti Család- és Gyermekjóléti Központ Szakmai vezető
Partnerek	Jász-Nagykun-Szolnok Megyei Kormányhivatal Jászberényi Járási Hivatala Foglalkoztatási Osztálya
Határidő(k) pontokba szedve	2023.12.31.
Eredményességi mutatók és annak dokumentáltsága, forrása (rövid, közép és hosszútávon), valamint fenntarthatósága	Mutató: - Programokon részt vevők száma Dokumentálás forrása: - Képző szerv nyilvántartásai Fenntarthatósága: - folyamatosan biztosítható
Kockázatok és csökkentésük eszközei	Nem indulnak a térségben támogatott képzési programok
Szükséges erőforrások	Személyi feltételek a Jászladányi Polgármesteri Hivatalban és a Jászapáti Család- és Gyermekjóléti Központban

Intézkedés címe:	Diák munka program megvalósítása az oktatás és a munka világa közötti átmenet elősegítése érdekében
Feltárt probléma (kiinduló értékekkel)	A mélyszegénységben élő tartós munkanélküliek motivátlansága, tanult tehetetlensége, szocializációs hátrányaik.
Célok - Általános megfogalmazás és rövid-, közép- és hosszú távú időegységekre bontásban	<u>Általános cél:</u> Az oktatás és a munka világa közötti átmenet biztosítása, a munka világának megismertetése a tartós munkanélküliekkel <u>Rövidtávú cél:</u> a diák munka és az önkéntes munka elterjedésének segítése <u>Középtávú cél:</u> A helyi közszolgálati és főr-profit szervezetek alkalmazzanak diákokat, ill. önkénteseket, legyenek jelentkezők önkéntes munkára <u>Hosszú távú cél:</u> Hagyományossá válik településünkön az önkéntes munka és a diák munka
Tevékenységek (a beavatkozás tartalma) pontokba szedve	Tájékoztató anyagok összeállítása, terjesztése Kapcsolatfelvétel a diák munkát szervező szervezetekkel, munkaügyi központtal, potenciális foglalkoztatókkal Katalógus készítése a foglalkoztatást helyettesítő támogatáshoz szükséges önkéntes munkavégzési lehetőségekről Foglalkoztatást helyettesítő támogatásban részesülők tájékoztatása Önkéntes munkát vállalók toborzása, jelentkezők nyilvántartása, közvetítése
Részvevők és felelős	<u>Részt vevők:</u> Polgármesteri Hivatal Igazgatási Osztálya, Jászapáti Család- és Gyermekjóléti Központ, Önkormányzati fenntartású intézmények <u>Felelős:</u> intézményvezetők
Partnerek	Jász-Nagykun-Szolnok Megyei Kormányhivatal Jászberényi Járási Hivatala Foglalkoztatási Osztálya Jász-Nagykun-Szolnok Megye Esély Szociális Közalapítványa Helyi foglalkoztatók
Határidő(k) pontokba szedve	2023.12.31.
Eredményességi mutatók és annak dokumentáltsága, forrása (rövid, közép és hosszútávon), valamint fenntarthatósága	Mutatók: - Diák munkában, - önkéntes munkában részt vevők száma Dokumentáltsága: - Tájékoztató anyagok, - Önkéntes munkára jelentkezők nyilvántartása, - katalógus a foglalkoztatókról Fenntarthatósága: - folyamatosan biztosítható
Kockázatok és csökkentésük eszközei	A diák munkához szükséges anyagi forrásokat nem tudja előteremteni az önkormányzatunk Önkéntes munka iránt nem motivált a célcsoport
Szükséges erőforrások	Diák munka keretében alkalmazottak bére Személyi feltétel biztosítása a nyilvántartás vezetéséhez, szervezési feladatok ellátásához

Intézkedés címe:	Adósságkezelési szolgáltatás beindítási lehetőségeinek vizsgálata
Feltárt probléma (kiinduló értékekkel)	A lakossági adósságállomány magas.
Célok - Általános megfogalmazás és rövid-, közép- és hosszú távú időegységekre bontásban	<u>Általános cél:</u> Tájékozódás az adósságkezelési szolgáltatás beindításának lehetőségeiről <u>Rövidtávú cél:</u> Képviselő-testületi előterjesztés elkészítése és megtárgyalása
Tevékenységek (a beavatkozás tartalma) pontokba szedve	Jogszabályi háttér megismerése Adósságkezelési szolgáltatás feltételrendszerének vizsgálata Előterjesztés elkészítése, megtárgyalása
Részvevők és felelős	<u>Részt vevő:</u> Polgármesteri Hivatal Igazgatási Osztályának szakemberei <u>Felelős:</u> Jegyző
Partnerek	Jászapáti Család- és Gyermekjóléti Központ
Határidő(k) pontokba szedve	2023.12.31.
Eredményességi mutatók és annak dokumentáltsága, forrása, valamint fenntarthatósága	Képviselő-testületi előterjesztés, és annak nyomán hozott határozat
Kockázatok és csökkentésük eszközei	Polgármesteri Hivatal Igazgatási Osztálya kapacitásának hiányosságai
Szükséges erőforrások	Személyi feltételek, a Polgármesteri Hivatal Igazgatási Osztályán

Intézkedés címe:	Mélyszegénységben élők társadalmi integrációját támogató komplex programok kidolgozása, szinergiájuk erősítése
Feltárt probléma (kiinduló értékekkel)	Mélyszegénységben élők halmozottan hátrányos helyzete. Segélyezettek, alacsony iskolázottságúak száma magas, magas munkanélküliségi adatok.
Célok - Általános megfogalmazás és rövid-, közép- és hosszú távú időegységekre bontásban	<u>Általános cél:</u> A célcsoport társadalmi kirekesztettségének csökkentése, hátrányaik kompenzálása, csökkentése <u>Rövidtávú cél:</u> Komplex programok kidolgozása, pályázati lehetőségek figyelése <u>Hosszú távú cél:</u> A több problématerületre - az oktatás, foglalkoztatás, szociális és egészségügyi területre - egyszerre koncentráló, átfogó problémakezelési megoldások, komplex programok bevezetésével a mélyszegénységben élők hátrányainak csökkentése.
Tevékenységek (a beavatkozás tartalma) pontokba szedve	Komplex programok kidolgozása Civil szervezetek ez irányú kapacitásainak feltérképezése Pályázati lehetőségek folyamatos figyelése Pályázati projektek összeállítása és benyújtása A Jászladányi Roma Nemzetiségi Önkormányzattal együttműködés kialakítása
Résztevők és felelős	<u>Részt vevők:</u> Önkormányzat és intézményei Jászapáti Család- és Gyermekjóléti Központ, Helyi általános iskolák Jászladányi Roma Nemzetiségi Önkormányzat Civil szervezetek <u>Felelős:</u> Polgármester
Partnerek	Jász-Nagykun-Szolnok Megyei Kormányhivatal Jászberényi Járási Hivatala Foglalkoztatási Osztálya Helyi foglalkoztatók, munkaadók
Határidő(k) pontokba szedve	2023.12.31.
Eredményességi mutatók és annak dokumentáltsága, forrása (rövid, közép és hosszútávon), valamint fenntarthatósága	Kidolgozott komplex program dokumentációja Benyújtott pályázatok száma, Résztevők száma, Pályázat esetén a projekt fenntartási időszakáig; folyamatosan
Kockázatok és csökkentésük eszközei	Pályázati kiírások, pénzügyi forrás hiánya
Szükséges erőforrások	Pályázatíró team személyi, tárgyi feltételei Pályázati kiírástól függően szükséges önkormányzati önerő

Intézkedés címe:	A szegregátumok vonatkozásában szociális térkép aktualizálása, fejlesztése
Feltárt probléma (kiinduló értékekkel)	A helyi társadalomra vonatkozó aktuálisan érvényes adatok gyűjtésének nehézségei, a cigányság, illetve szegénységben élők szükségletei pontos meghatározásának bizonytalanságai. A számszerű adatok, indikátorok hiánya nem ad valódi értékelésre lehetőséget. Nem ismerjük a helyi roma közösség igényeit.
Célok - Általános megfogalmazás és rövid-, közép- és hosszú távú időegységekre bontásban	<u>Általános cél:</u> A szegregátumok vonatkozásában szociális térkép álljon rendelkezésre folyamatosan <u>Rövidtávú cél:</u> A szegregátumokban, mélyszegénységben élők / romák szükségleteinek és igényeinek meghatározása <u>Közép- és hosszú távú cél:</u> A szociális térkép folyamatos aktualizálásával alapja lehet hosszú távú fejlesztési komplex programok kidolgozásához
Tevékenységek (a beavatkozás tartalma) pontokba szedve	Roma önkéntesek toborzása a szegregátumok területén A kérdőívek felvételét végző munkacsoport létrehozása diákmunkások, önkéntes segítők, közcélú foglalkoztatottak bevonásával, felkészítésük a kérdőívezésre A kérdőívek kiértékelése, szociális térkép dokumentumainak aktualizálása
Részvevők és felelős	<u>Részt vevők:</u> Polgármesteri Hivatal Jászapáti Család- és Gyermejkölési Központ, Bevont diákmunkások, közcélú foglalkoztatottak és önkéntesek <u>Felelős:</u> Polgármester, EFOP 1.6.2. szakmai vezető
Partnerek	Jász-Nagykun-Szolnok Megyei Kormányhivatal Jászberényi Járási Hivatala Foglalkoztatási Osztálya NÜVI
Határidő(k) pontokba szedve	2023.12.31.
Eredményességi mutatók és annak dokumentáltsága, forrása (rövid, közép és hosszútávon), valamint fenntarthatósága	Mutatók: - Kérdőívek száma - Szociális térkép dokumentum Fenntarthatóság: - a szociális térkép folyamatos aktualizálása
Kockázatok és csökkentésük eszközei	Személyi feltételek/ humán erőforrás biztosításának nehézségei
Szükséges erőforrások	Személyi és tárgyi feltételek biztosítása a kérdőívek összeállításához, a kérdőívezéshez, a kiértékeléshez, dokumentum összeállításához

Intézkedés címe:	Roma közösségépítő/fejlesztő programok szervezése együttműködve a Jászladányi Roma Nemzetiségi Önkormányzattal
Feltárt probléma (kiinduló értékekkel)	Kevés a romákat érintő civil összefogás, közösségi kezdeményezés, a helyi cigányság érdekérvényesítő készségek terén nehézségekkel küzd, tájékozatlan a helyi kisebbségi politikában és az országos politikában egyaránt.
Célok - Általános megfogalmazás és rövid-, közép- és hosszú távú időegységekre bontásban	<u>Általános cél:</u> A településünk roma lakosai érdekérvényesítő képessége javul, a helyi politikában, közösségi életben szerepet vállalnak <u>Rövidtávú cél:</u> Roma lakosságunk tájékoztatása a helyi közletről, szemléletformálásuk, érdeklődésük felkeltése kisebb közösségeiken keresztül <u>Közép távú cél:</u> kisebb roma közösségek bevonása a helyi közelet egyes elemeibe <u>Hosszú távú cél:</u> Roma lakosságunk képes együttműködéssel befolyásolni az őket érintő társadalmi, gazdasági, politikai és környezetvédelmi kérdések megoldását
Tevékenységek (a beavatkozás tartalma) pontokba szedve	Együttműködés erősítése a Jászladányi Roma Nemzetiségi Önkormányzattal, kapcsolódási pontok megtalálása. Közfoglalkoztatásban részesülők tájékoztatása a helyi közletről, véleményük kikérése Közösségi rendezvény szervezése a roma közösség aktív tagjainak bevonásával
Résztevők és felelős	Önkormányzat képviselő-testülete Jászladányi Roma Nemzetiségi Önkormányzat Nagyközségi József Attila Múvelődési Ház és Könyvtár Jászapáti Család- és Gyermejjóléti Központ, <u>Felelős:</u> Polgármester, JRNÖ elnöke, Múvelődési Ház intézményvezető
Partnerek	Közfoglalkoztatottak munkahelyi közösségei Megyei Roma Önkormányzat
Határidő(k) pontokba szedve	Együttműködés szervezése a JRNÖ-tal: 2023.12.31. Közfoglalkoztatottak tájékoztatása: 2023.12.31. Közösségi rendezvény: 2023.12.31.
Eredményességi mutatók és annak dokumentáltsága, forrása (rövid, közép és hosszútávon), valamint fenntarthatósága	Mutatók: - Együttműködési megállapodás dokumentum - Közösségi rendezvények száma - Tájékoztató anyagok Dokumentáltság: - jelenléti ívek, fotók, szórólapok, plakátok, stb.
Kockázatok és csökkentésük eszközei	Együttműködés nehézségei, csökkentéséhez végiggondolni az együttműködő felek érdekeit, nyereségeit Meglévő humán erőforrásunk kapacitása elégtelen
Szükséges erőforrások	Személyi feltételek a szervezési, tájékoztatási tevékenységekhez Anyagi forrás, tárgyi feltételek a közösségi rendezvények megvalósításához

Intézkedés címe:	A gyermekétkeztetés, a szünidei gyermekétkeztetés biztosítása minél nagyobb létszámban
Feltárt probléma (kiinduló értékekkel)	Gyermekszegénység nagy mértékű településünkön (magas a gyermekvédelmi kedvezményben részesülők aránya)
Célok - Általános megfogalmazás és rövid-, közép- és hosszú távú időegységekre bontásban	<u>Általános cél:</u> gyermekszegénység kompenzálása, veszélyeztetett gyermekek létszámának csökkentése
Tevékenységek (a beavatkozás tartalma) pontokba szedve	A gyermekétkeztetés folyamatos biztosítása Szünidei gyermekétkeztetés megszervezése határidőben A gyermekétkeztetésben kiosztott ételek mennyiségének és minőségének figyelemmel kísérése az egészséges táplálkozási szempontjainak figyelembe vételével.
Részvevők és felelős	Polgármesteri Hivatal Köznevelési intézmények Felelős: Jegyző, Köznevelési intézmények vezetői
Partnerek	Jászapáti Család- és Gyermekjóléti Központ
Határidő(k) pontokba szedve	2023.12.31.
Eredményességi mutatók és annak dokumentáltsága, forrása (rövid, közép és hosszútávon), valamint fenntarthatósága	Mutató: - Gyermekétkeztetésben részesülők létszáma Dokumentálása: - étkezés igénybe vételi napló Fenntarthatóság: - folyamatos
Kockázatok és csökkentésük eszközei	Anyagi feltételek hiányosságai, állami támogatás elégtelensége
Szükséges erőforrások	Állami támogatás Személyi feltételek a szervezéshez

Intézkedés címe:	Ösztöndíj program fenntartása hiányszakmák képzési támogatására, az álláshelyek folyamatos pályázatása
Feltárt probléma (kiinduló értékekkel)	A humán szolgáltatások területén szakember hiánnyal küzdenek a gyermekeket ellátó intézmények (védőnői szolgálat, óvoda, iskolák, gyermekjóléti szolgálat), illetve a szakemberek leterheltsége nagy.
Célok - Általános megfogalmazás és rövid-, közép- és hosszú távú időegységekre bontásban	<u>Általános cél:</u> Ösztöndíjprogram fenntartása a települési hiányszakmák biztosítása céljából <u>Rövidtávú cél:</u> Tájékoztató anyag és előterjesztés készítése az ösztöndíjprogram megvalósításáról <u>Hosszú távú cél:</u> Ösztöndíjprogram folyamatos működtetése
Tevékenységek (a beavatkozás tartalma) pontokba szedve	Tájékoztató és előterjesztés összeállítása, azok megtárgyalása a Jászladányi Fiatalok Továbbtanulását Segítő Alapítvány közreműködésével
Résztevők és felelős	Önkormányzat Képviselő-testület tagjai Polgármesteri Hivatal Jászladányi Fiatalok Továbbtanulását Segítő Alapítvány <u>Felelős:</u> Polgármester, Jegyző, az alapítvány kuratóriuma
Partnerek	
Határidő(k) pontokba szedve	2023.12.31.
Eredményességi mutatók és annak dokumentáltsága, forrása (rövid, közép és hosszútávon), valamint fenntarthatósága	Mutatók: - Ösztöndíj pályázati kiírása évenként Dokumentáltság: - Képviselő-testületi döntés - Kuratóriumi döntés
Kockázatok és csökkentésük eszközei	Anyagi források hiánya
Szükséges erőforrások	Ösztöndíjak fedezete

Intézkedés címe:	A nevelésbe vett gyermekek beilleszkedésének támogatása
Feltárt probléma (kiinduló értékekkel)	Magas a nevelőszülőnél nevelkedő gyermekek száma, ami a helyi ellátórendszer leterheltségét tovább fokozza, valamint a gyermekek közösségeiben is nehézségeket szül.
Célok - Általános megfogalmazás és rövid-, közép- és hosszú távú időegységekre bontásban	A településen élő, nevelésben lévő gyermekek helyi társadalmi beilleszkedésének támogatása, a helyi ellátórendszer kapacitásához igazodó létszámuk fenntartása.
Tevékenységek (a beavatkozás tartalma) pontokba szedve	Gyermekvédelmi jelzőrendszer folyamatos működtetése, tevékenységének fejlesztése, az óvodai és iskolai szociális segítség folyamatos biztosítása A gyermekvédelmi tevékenységet ellátó szervezetek kommunikációjának fejlesztése Gyermekvédelmi szakemberek szemléletének formálása Folyamatos kapcsolattartás a nevelőszülői hálózatokkal.
Résztevők és felelős	Jászapáti Család- és Gyermekjóléti Központ, Gyermekvédelmi jelzőrendszer tagjai Felelős: Polgármester, Jegyző
Partnerek	Nevelőszülői hálózatok Köznevelési intézmények
Határidő(k) pontokba szedve	2023.12.31.
Eredményességi mutatók és annak dokumentáltsága, forrása (rövid, közép és hosszútávon), valamint fenntarthatósága	Mutatók: - veszélyeztetett gyermekek létszáma - jelzések száma - nevelésbe vett gyermekek és nevelőszülők száma Dokumentumok forrása: - gyermekvédelmi feladatokat ellátók nyilvántartásai, statisztikái, KSH statisztikák Fenntarthatóság: folyamatos
Kockázatok és csökkentésük eszközei	Humánerőforrás kapacitása nem elegendő a problémák kezeléséhez, a problémák mélysége és mennyisége okán
Szükséges erőforrások	Gyermekvédelmi feladatot ellátó szakemberek

Intézkedés címe:	Az aktivitást és a függetlenséget megőrző programok, szolgáltatások szervezése. Képzések igény szerinti bővítése.
Feltárt probléma (kiinduló értékekkel)	Magas az idős és az egyedül élő személyek aránya
Célok - Általános megfogalmazás és rövid-, közép- és hosszú távú időegységekre bontásban	Magányosság, elszigetelődés megelőzése, idősek életminőségének javítása Az elmagányosodás megakadályozása érdekében változatos kulturális, képzési, közéleti programok folyamatos szervezése
Tevékenységek (a beavatkozás tartalma) pontokba szedve	Az aktivitást megőrző programok szervezése, Programok megrendezése és lebonyolítása, Újabb program lehetőségek keresése, bővítése
Résztevők és felelős	Nagyközségi József Attila Művelődési Ház és Könyvtár Ozoróczy Mária Szociális Központ Felelős: intézményvezetők
Partnerek	Nyugdíjas Klubok Egyéb civil szervezetek
Határidő(k) pontokba szedve	2023.12.31.
Eredményességi mutatók és annak dokumentáltsága, forrása (rövid, közép és hosszútávon), valamint fenntarthatósága	Mutatók: - Programok száma, - Résztevők száma Dokumentáltság: - Intézmények forgalmi adatai, statisztikái Fenntarthatóság: - Az intézmények szakmai programjai alapján fenntartható
Kockázatok és csökkentésük eszközei	Pénzügyi forrás csökkenése, hiánya
Szükséges erőforrások	Intézményi költségvetés

Intézkedés címe:	Idősek személyes környezetének, otthonának védelmét szolgáló intézkedések bővítése, az áldozattá válás elkerüléséhez szükséges ismeretek közvetítése.
Feltárt probléma (kiinduló értékekkel)	Az idős személyek gyakran válnak áldozattá
Célok - Általános megfogalmazása	Idősek biztonságának javítása, az áldozattá válás lehetőségének megelőzése
Tevékenységek (a beavatkozás tartalma) pontokba szedve	Előadások szervezése, Biztonsági rendszerek kiépítésének segítése Házi segítségnyújtás és jelző rendszeres házi segítségnyújtás biztosítása
Részvevők és felelős	Önkormányzat Polgárórség Ozoróczky Mária Szociális Központ Felelős: Intézményvezető, Polgárőr parancsnok
Partnerek	Jászládányi Rendőrség, Nyugdíjas Klubok
Határidő(k) pontokba szedve	2023.12.31.
Eredményességi mutatók és annak dokumentáltsága, forrása (rövid, közép és hosszútávon), valamint fenntarthatósága	Mutató: <ul style="list-style-type: none"> - Előadások száma, - Előadásokon részt vevők száma, - kiépített biztonsági berendezések száma - Szociális szolgáltatásban részesülők száma Dokumentáltság: <ul style="list-style-type: none"> - fotók, jelenléti ívek, tájékoztató anyagok - polgárórség nyilvántartásai - Ozoróczky Mária Szociális Központ statisztikái, nyilvántartásai
Kockázatok és csökkentésük eszközei	Elmaradt tájékoztató jellegű előadások növelik az idősek áldozattá válását az előadások rendszeres szervezésével, a helyszín biztosításával, a szociális szolgáltatásokba történő beépítésével csökkenthető
Szükséges erőforrások	A biztonsági berendezések fejlesztéséhez támogatás, pályázati forrás elnyerése

Intézkedés címe:	Intergenerációs programok szervezése.
Feltárt probléma (kiinduló értékekkel)	Magas az idős és az egyedül élő személyek aránya, nemzedékek közötti kapcsolat hiánya
Célok - Általános megfogalmazás és rövid-, közép- és hosszú távú időegységekre bontásban	Magányosság, elszigetelődés megelőzése, idősek életminőségének javítása A generációk közötti kapcsolatok erősítése programok folyamatos szervezése
Tevékenységek (a beavatkozás tartalma) pontokba szedve	A generációk közötti kapcsolatok erősítését célzó programok szervezése, Programok megrendezése és lebonyolítása, Újabb program lehetőségek keresése, bővítése
Résztevők és felelős	Nagyközségi József Attila Művelődési Ház és Könyvtár Ozoróczky Mária Szociális Központ <u>Felelős:</u> intézményvezetők
Partnerek	Nyugdíjas Klubok Köznevelési intézmények Egyéb civil szervezetek
Határidő(k) pontokba szedve	2023.12.31.
Eredményességi mutatók és annak dokumentáltsága, forrása (rövid, közép és hosszútávon), valamint fenntarthatósága	Mutatók: - Programok száma, - Résztevők száma Dokumentáltság: - Intézmények forgalmi adatai, statisztikái Fenntarthatóság: - Az intézmények szakmai programjai alapján fenntartható
Kockázatok és csökkentésük eszközei	Pénzügyi forrás csökkenése, hiánya
Szükséges erőforrások	Intézményi költségvetés

Intézkedés címe:	Akadálymentesítés szorgalmazása
Feltárt probléma (kiinduló értékekkel)	Közszolgáltatásokhoz, kulturális és sportprogramokhoz való hozzáférés lehetőségei, az akadálymentes környezet aránya nem 100 %-os.
Célok - Általános megfogalmazás és rövid-, közép- és hosszú távú időegységekre bontásban	Akadálymentesítés ütemterv szerinti megvalósítása
Tevékenységek (a beavatkozás tartalma) pontokba szedve	Akadálymentesítésre, korszerűsítésre irányuló pályázati források felkutatása Pályázati projektet összeállítása, benyújtása Akadálymentesítés megvalósítása
Részvevők és felelős	Önkormányzat Képviselő-testülete Érintett intézmények <u>Felelős:</u> Polgármester
Partnerek	Pályázat kiíró szerv
Határidő(k) pontokba szedve	2020. december 31.
Eredményességi mutatók és annak dokumentáltsága, forrása (rövid, közép és hosszútávon), valamint fenntarthatósága	Mutató: - Akadálymentesített önkormányzati intézmények száma
Kockázatok és csökkentésük eszközei	Jogszabályi előírásnak való nem megfelelés, költségvetési forrás, pályázati kiírás hiánya, fogyatékkal élők esélyegyenlősége az akadálymentes környezet hiánya miatt nem biztosított, nem biztosított az egyenlő esélyű hozzáférés
Szükséges erőforrások	Költségvetési és pályázati források lehetőségének igénybevétele
	<i>Az intézkedés megvalósult</i>

2. Összegző táblázat - A Helyi Esélyegyenlőségi Program Intézkedési Terve (HEP IT)

3. melléklet a 2/2012. (VI. 5.) EMMI rendelethez

	A	B	C	D	E	F	G	H	I	J
Intézkedés sorszáma	Az intézkedés címe, megnevezése	A helyzetelemzés következtetéseiben feltárt esélyegyenlőségi probléma megnevezése	Az intézkedéssel elérni kívánt cél	A célkitűzés összhangja egyéb stratégiai dokumentumokkal	Az intézkedés tartalma	Az intézkedés felelőse	Az intézkedés megvalósításának határideje	Az intézkedés eredményességét mérő indikátor(ok)	Az intézkedés megvalósításához szükséges erőforrások (humán, pénzügyi, technikai)	Az intézkedés eredményeinek fenntarthatósága
I. A mélyszegénységben élők és a romák esélyegyenlősége										
1	A munkavállalási lehetőségek szélesítése a közfoglalkoztatási programok, helyi foglalkoztatási lehetőségek és szociális szövetkezeti foglalkoztatási lehetőségek kidolgozásával	Mélyszegénységben élők/romák körében magas a tartós munkanélküliek száma	Nyílt munkaerőpiacon történő elhelyezkedés segítése	Szociális Szolgáltatástervezési Koncepció, Jászladányi Cigányság Társadalmi Integrációjának Komplex Programja	Együttműködés a Munkaügyi Központtal, közfoglalkoztatás és közmunka programok szervezése, kapcsolatfelvétel jászberényi foglalkoztatókkal, egyéb helyi, valamint szociális szövetkezeti foglalkoztatási lehetőségek vizsgálata	Polgármester	2019. december 31. 2023. december 31.	közfoglalkoztatásban részt vevők száma, nyílt munkaerőpiacon elhelyezkedettek száma	személyi és tárgyi feltételek a közfoglalkoztatásban részt vevő intézményekben, szociális szövetkezet forrásainak bővítése	folyamatos
2	Szociális, gyermekjóléti ellátások szolgáltatásainak bővítése – Felzárkózási, fejlesztési, hátránykompenzációs programok szervezése romák, gyermekek, családok számára	A hátrányos helyzetek generációkon keresztül átöröklődése	Foglalkoztathatóság és foglalkoztatás szolgáltatások bővítése által	Szociális Szolgáltatástervezési Koncepció, Jászladányi Nagyközségi Önkormányzat átfogó értékelése a gyermekjóléti és gyermekvédelmi feladatainak ellátásáról	Hátránykompenzáló programok szervezése	Jászapáti Család- és Gyermekjóléti Központ intézményvezetője	2019. december 31. 2023. december 31.	Hátránykompenzáló programokon részt vevők száma	Személyi és tárgyi feltételek megléte a Jászapáti Család- és Gyermekjóléti Központban	Folyamatosan biztosítható
3	Tartós munkanélküliség csökkentése, helyi felnőttképzési programok támogatása, újabb programok beindításának támogatása	A mélyszegénységben élő tartós munkanélküliek alulképzettsége, motiválatlansága, mely gátja a munkaerő-piaci	Tartós munkanélküliek képzettségi szintjének növekedése, motiváltságukban történő előrelépés, munka-erőpiaci	Szociális Szolgáltatástervezési Koncepció, Jászladányi Nagyközségi Önkormányzat átfogó értékelése a gyermekjóléti és	Meglévő kapcsolat fenntartása a Jász-Nagykun-Szolnok Megyei Kormányhivatal Jászberényi Járási Hivatal Foglalkoztatási Osztályával, a helyben	Polgármester, Aljegyző, Jászapáti Család- és Gyermekjóléti Központ szakmai vezetője	2020. december 31. 2023. december 31.	Programokon részt vevők száma	Személyi feltételek a Jászladányi Polgármesteri Hivatalban és a Jászapáti Család- és Gyermekjóléti Központban	Folyamatosan biztosítható

		beilleszkedésüknek	esélyeik növekedése	gyermekvédelmi feladatainak ellátásáról Jászládányi Cigányság Társadalmi Integrációjának Komplex Programja	induló képzések szorgalmazása, tárgyi feltételeinek biztosítása, képzésekről, programokról helyi lakosság tájékoztatása					
4	Diák munka program megvalósítása az oktatás és a munka világa közötti átmenet elősegítése érdekében	A mélyszegénységben élő tartós munkanélküliek motiválatlansága, tanult tehetetlensége, szociális hátrányaik	Az oktatás és a munka világa közötti átmenet biztosítása, a munka világának megismertetése a tartós munkanélküliekkel	Jászládányi Nagyközség Ifjúsági Konceptiója	Tájékoztató anyagok összeállítása, terjesztése, kapcsolatfelvétel a diák munkát szervező szervezetekkel, a JNSZM Kormányhivatal Jászberényi Járási Hivatal Foglalkoztatási Osztályával, valamint a potenciális foglalkoztatókkal, önkéntes munkát vállalók toborzása	Intézményvezetők	2019. december 31. 2023. december 31.	Diák munkában, önkéntes munkában részt vevők száma	Diák munka keretében alkalmazottak bére, személyi feltételek a nyilvántartás vezetéséhez, szervezési feladatok ellátásához	Folyamatosan biztosítható
5	Adósságkezelési szolgáltatás beindítási lehetőségeinek vizsgálata	Lakossági adósságállomány magas	Tájékoztódás az adósságkezelési szolgáltatás beindításának lehetőségeiről	Szociális Szolgáltatástervezési Konceptió	Jogszabályi háttér megismerése, adósságkezelési szolgáltatás feltételrendszerének vizsgálata, előterjesztés összeállítása	Jegyző	2020. december 31. 2023. december 31.	Képviselő-testületi előterjesztés és annak nyomán hozott határozat	Személyi feltételek a Polgármesteri Hivatal Igazgatási Osztályán	
6	Mélyszegénységben élők társadalmi integrációját támogató komplex programok kidolgozása, szinergiájuk erősítése	Mélyszegénységben élők halmozottan hátrányos helyzete	A célcsoport társadalmi kirekesztettségének csökkentése, hátrányaik kompenzálása, csökkentése	Valamennyi stratégiai dokumentum	Komplex programok kidolgozása, pályázati lehetőségek folyamatos figyelése, pályázati projektek összeállítása és benyújtása	Polgármester	2020. december 31. Sikeres pályázat esetén megjelölt határidők 2023. december 31.	Kidolgozott komplex program dokumentációja, benyújtott pályázatok száma	Pályázati írói team személyi, tárgyi feltételei, pályázati önértékelés	Pályázat esetén a projekt fenntartási időszakáig, illetve folyamatosan
7	A szegregátumok vonatkozásában szociális térkép aktualizálása, fejlesztése	A helyi társadalomra vonatkozó aktuálisan érvényes adatok gyűjtésének nehézségei, a cigányság, illetve a szegénységben élők szükségletei pontos meghatározásának	A szegregátumok vonatkozásában szociális térkép álljon rendelkezésre	Jászládányi Cigányság Társadalmi Integrációjának Komplex Programja Szociális Szolgáltatástervezési Konceptió	Roma önkéntesek, közfoglalkoztatottak és diák munka bevonásával kérdőívesre felkészítés. Kérdőív kiértékelés, a szociális térkép dokumentumainak	Polgármester	2020. december 31. 2023. december 31.	Kérdőívek száma Szociális térkép dokumentum Fenntarthatóság: a szociális térkép folyamatos aktualizálása	Személyi és tárgyi feltételek biztosítása a kérdőívek összeállításához, a kérdőívesítéshez, a kiértékeléshez, a dokumentum összeállításához	A szociális térkép folyamatos aktualizálása

		bizonytalanságai. A számszerű adatok, indikátorok hiánya nem ad valódi értékelésre lehetőséget. Nem ismerjük a helyi roma közösség igényeit.			aktualizálása.					
8	Roma közösségépítő/fejlesztő programok szervezése együttműködve a Jászládányi Roma Nemzetiségi Önkormányzattal	Kevés a romákat érintő civil összefogás, közösségi kezdeményezés, a helyi cigányság érdekérvényesítő készségek terén nehézségekkel küzd, tájékozatlan a helyi kisebbségi politikában és az országos politikában egyaránt.	A településünk roma lakosai érdekérvényesítő képessége javul, a helyi politikában, közösségi életben szerepet vállalnak	Jászládányi Cigányság Társadalmi Integrációjának Komplex Programja Jászládányi Nagyközség Ifjúsági Konceptiója Jászládányi Nagyközség Sportfejlesztési Konceptiója	Együttműködés erősítése a Jászládányi Roma Nemzetiségi önkormányzattal, kapcsolódási pontok megtalálása Közfoglalkoztatásban részesülők tájékoztatása a helyi közletről, véleményük kikérése Közösségi rendezvény szervezése a roma közösség aktív tagjainak bevonásával	Polgármester, JRNÖ elnöke, Nagyközségi József Attila Művelődési Ház és Könyvtár intézményvezető	Együttműködés a JRNÖ-tal: 2019. december 31. Közfoglalkoztatottak tájékoztatása: folyamatos Közösségi rendezvény: 2020. december 31. 2023. december 31.	Együttműködési megállapodás dokumentum Közösségi rendezvények száma Tájékoztató anyagok	Személyi feltételek a szervezési, tájékoztatási tevékenységekhez Anyagi forrás, tárgyi feltételek a közösségi rendezvények megvalósításához	Folyamatosan biztosítható

II. A gyermekek esélyegyenlősége

1	A gyermekétkeztetés, a szünidei gyermekétkeztetés biztosítása minél nagyobb létszámban	Gyermekszegénység nagymértékű településünkön (magas a gyermekvédelmi támogatásban részesülők aránya)	Gyermekszegénység kompenzálása, veszélyeztetett gyermekek létszámának csökkentése	Jászládányi Nagyközségi Önkormányzat átfogó értékelése a gyermekjóléti és gyermekvédelmi feladatainak ellátásáról	Gyermekétkeztetés folyamatos biztosítása Szünidei gyermekétkeztetés megszervezése határidőben A gyermekétkeztetésben kiosztott ételek mennyiségének és minőségének figyelemmel kísérése az egészséges táplálkozás szempontjainak figyelembe vételével.	Jegyző, Aljegyző, köznevelési intézmények vezetői	2020. december 31. 2023. december 31.	Gyermekétkeztetésben részesülők létszáma	Állami támogatás Személyi feltételek a szervezéshez	Folyamatosan biztosítható
2	Mélyszegénységben élők társadalmi integrációját támogató komplex programok kidolgozása, szinergiájuk erősítése	Mélyszegénységben élők halmozottan hátrányos helyzete, gyermekszegénység nagymértékű a településünkön	A célcsoport társadalmi kirekesztettségének csökkentése, hátrányaik kompenzálása,	Valamennyi stratégiai dokumentum	Komplex programok kidolgozása, pályázati lehetőségek folyamatos figyelése, pályázati projektek összeállítása és	Polgármester	2020. december 31. Sikeres pályázat esetén megjelölt határidők 2023. december 31.	Kidolgozott komplex program dokumentációja, benyújtott pályázatok száma	Pályázati team személyi, tárgyi feltételei, pályázati önerő	Pályázat esetén a projekt fenntartási időszakáig, illetve folyamatosan

			csökkentése		benyújtása					
3	Ösztöndíj program fenntartása hiányszakmák képzési támogatására, az álláshelyek folyamatos pályáztatása	A humán szolgáltatások területén szakember hiánnyal küzdenek a gyermekeket ellátó intézmények (védőnői szolgálat, óvoda, iskolák, gyermekjóléti szolgáltatás), illetve a szakemberek leterheltsége nagy	ösztöndíj program fenntartása a települési hiányszakmák biztosítása céljából	Jászladány Nagyközség Ifjúsági Konceptiója	Tájékoztatás és előterjesztés összeállítása, azok megtárgyalása a Jászladányi Fialok Továbbtanulását Segítő Alapítvány közreműködésével	Polgármester, Jegyző, Alapítvány Kuratóriuma	2020. december 31. 2023. december 31.	Ösztöndíj pályázati kiírása évenként	Ösztöndíjak fedezete	Folyamatosan
4	A nevelésbe vett gyermekek beilleszkedésének támogatása	Magas a nevelőszülőnél nevelkedő gyermekek száma, ami a helyi ellátórendszer leterheltségét tovább fokozza, valamint a gyermekek közösségeiben is nehézségeket szül.	A településen élő, nevelésben lévő gyermekek helyi társadalmi beilleszkedésének támogatása, a helyi ellátórendszer kapacitásához igazodó létszámuk fenntartása	Jászladány Nagyközségi Önkormányzat átfogó értékelése a gyermekjóléti és gyermekvédelmi feladatainak ellátásáról	Jelzőrendszer folyamatos működtetése Szociális segítség Szemléletformálás Folyamatos kapcsolattartás	Polgármester Jegyző	2020. december 31. 2023. december 31.	Veszélyeztetett gyermekek száma Jelzések száma Nevelésbe vett gyermekek és nevelőszülők száma	Gyermekvédelmi feladatot ellátó szakemberek	Folyamatosan
III. A nők esélyegyenlősége										
1	Tartós munkanélküliség csökkentése, helyi felnőttképzési programok támogatása, újabb programok beindításának támogatása	A mélyszegénységben élő tartós munkanélküliek alulképzettsége, motiválatlansága, mely gátja a munkaerő-piaci beilleszkedésüknek	Tartós munkanélküliek képzettségi szintjének növekedése, motiváltságukban történő előrelépés, munka-erőpiaci esélyeik növekedése	Szociális Szolgáltatástervezési Konceptió, Jászladány Nagyközségi Önkormányzat átfogó értékelése a gyermekjóléti és gyermekvédelmi feladatainak ellátásáról Jászladányi Cigányság Társadalmi Integrációjának Komplex Programja	Meglévő jó kapcsolat fenntartása a Munkaügyi Központtal, a helyben induló képzések feltételeinek biztosítása, képzésekről, programokról helyi lakosság tájékoztatása	Polgármester, Aljegyző, Jászapáti Család- és Gyermekjóléti Központ szakmai vezetője	2020. december 31. 2023. december 31.	Programokon részt vevők száma	Személyi feltételek a Jászladányi Polgármesteri Hivatalban és a Jászapáti Család- és Gyermekjóléti Központban	Folyamatosan biztosítható
2	Szociális és gyermekjóléti ellátások szolgáltatási körének bővítése – Felzárkózási, fejlesztési, hátránykompenzációs	A hátrányos helyzetek generációkon keresztüli átöröklődése	Foglalkoztathatóság és foglalkoztatás szolgáltatások bővítése által	Szociális Szolgáltatástervezési Konceptió, Jászladány Nagyközségi	Hátránykompenzáló programok szervezése	Jászapáti Család- és Gyermekjóléti Központ intézményvezetője	2019. december 31. 2023. december 31.	Hátránykompenzáló programokon részt vevők száma	Személyi és tárgyi feltételek megléte a Jászapáti Család- és Gyermekjóléti Központnál	Folyamatosan biztosítható

	programok szervezése romák, gyermekek, családok számára			Önkormányzat átfogó értékelése a gyermekjóléti és gyermekvédelmi feladatainak ellátásáról						
--	---	--	--	---	--	--	--	--	--	--

IV. Az idősek esélyegyenlősége

1	Az aktivitást és a függetlenséget megőrző programok, szolgáltatások szervezése. Képzések igény szerinti bővítése.	Magas az idős és egyedül élő személyek aránya	Magányosság, elszigetelődés megelőzése, idősök életminőségének javítása	Jászladány Nagyközség Sportfejlesztési Konceptiója Jászladány Nagyközség Önkormányzatának Egészségterve	Aktivitást megőrző kulturális, képzési, közéleti programok folyamatos szervezése, bonyolítása, Újabb programlehetőségek keresése, bővítése	Nagyközségi József Attila Művelődési Ház és Könyvtár Oszoróczky Mária Szociális Központ intézményvezetők	2020. december 31. 2023. december 31.	Programok száma Részvevők száma	Intézményi költségvetés	Folyamatosan
2	Idősek személyes környezetének, otthonának védelmét szolgáló intézkedések bővítése, az áldozattá válás elkerüléséhez szükséges ismeretek közvetítése.	Az idős személyek gyakran válnak áldozattá	Idősek biztonságának javítása, az áldozattá válás lehetőségének megelőzése	Jászladány Nagyközség Bűnmegelőzési Konceptiója	Előadások szervezése, biztonsági rendszerek kiépítésének segítése, házi segítségnyújtás biztosítása	Oszoróczky Mária Szociális Központ intézményvezető Polgárőr parancsnok,	2020. december 31. 2023. december 31.	Előadások száma Részvevők száma Képzett biztonsági berendezések száma Házi segítségnyújtásban részesülők száma	Biztonsági berendezésekhez támogatás, pályázati forrás elnyerése	Folyamatosan
3	Intergenerációs programok szervezése.	Magas az idős és az egyedül élők aránya. Nemzedékek közötti kapcsolat hiánya.	Generációk közötti kapcsolatok erősítése programok szervezésén keresztül.	Jászladány Nagyközség Sportfejlesztési Konceptiója Jászladány Nagyközség Ifjúsági Konceptiója	Programok szervezése, rendezése, lebonyolítása. Programlehetőségek bővítése	Nagyközségi József Attila Művelődési Ház és Könyvtár intézményvezető Oszoróczky Mária Szociális Központ intézményvezető	2020. december 31. 2023. december 31.	programok száma Részvevők száma	intézményi költségvetés	Folyamatosan

V. A fogyatékkal élők esélyegyenlősége

1	Akadálymentesítés szorgalmazása	Közszolgáltatásokhoz, kulturális és sportprogramokhoz való hozzáférés lehetősége, az akadálymentes környezet aránya nem 100 %-os.	Akadálymentesítés megvalósítása	Településrendezési Terv	Akadálymentesítésre, korszerűsítésre irányuló pályázati források felkutatása, projektek összeállítása, benyújtása, akadálymentesítés megvalósítása	Polgármester	2020. december 31. az intézkedés megvalósult	Akadálymentesített önkormányzati intézmények száma	Költségvetési és pályázati források lehetőségének igénybevétele	Folyamatosan
---	---------------------------------	---	---------------------------------	-------------------------	--	--------------	--	--	---	--------------

3. Megvalósítás

A megvalósítás előkészítése

Önkormányzatunk az általa fenntartott intézmények vezetői számára feladatul adja és ellenőrzi, a településen működő nem önkormányzati fenntartású intézmények vezetőit pedig partneri viszony során kéri, hogy a Helyi Esélyegyenlőségi Programot valósítsák meg, illetve támogassák.

Önkormányzatunk azt is kéri intézményeitől és partnereitől, hogy vizsgálják meg, és a program elfogadását követően biztosítsák, hogy az intézményük működését érintő, és az esélyegyenlőség szempontjából fontos egyéb közszolgáltatásokat meghatározó stratégiai dokumentumokba és iránymutatásokba épüljenek be és érvényesüljenek az egyenlő bánásmódra és esélyegyenlőségre vonatkozó azon kötelezettségek, melyek az önkormányzat Helyi Esélyegyenlőségi Programjában részletes leírásra kerültek.

Önkormányzatunk elvárja, hogy intézményei a Helyi Esélyegyenlőségi Program Intézkedési Tervében szereplő vállalásokról, az őket érintő konkrét feladatokról intézményi szintű akcióterveket és évente cselekvési ütemterveket készítsenek.

Önkormányzatunk a HEP kidolgozására és megvalósítására, továbbá értékelésére, ellenőrzésére és az ennek során nyert információk visszacsatolására, valamint a programba történő beépítésének garantálására Helyi Esélyegyenlőségi Programért Felelős Fórumot hoz létre és működtet.

A fentiekkel kívánjuk biztosítani, hogy az Helyi Esélyegyenlőségi Program Intézkedési Tervében vállalt feladatok településünkön maradéktalanul megvalósuljanak.

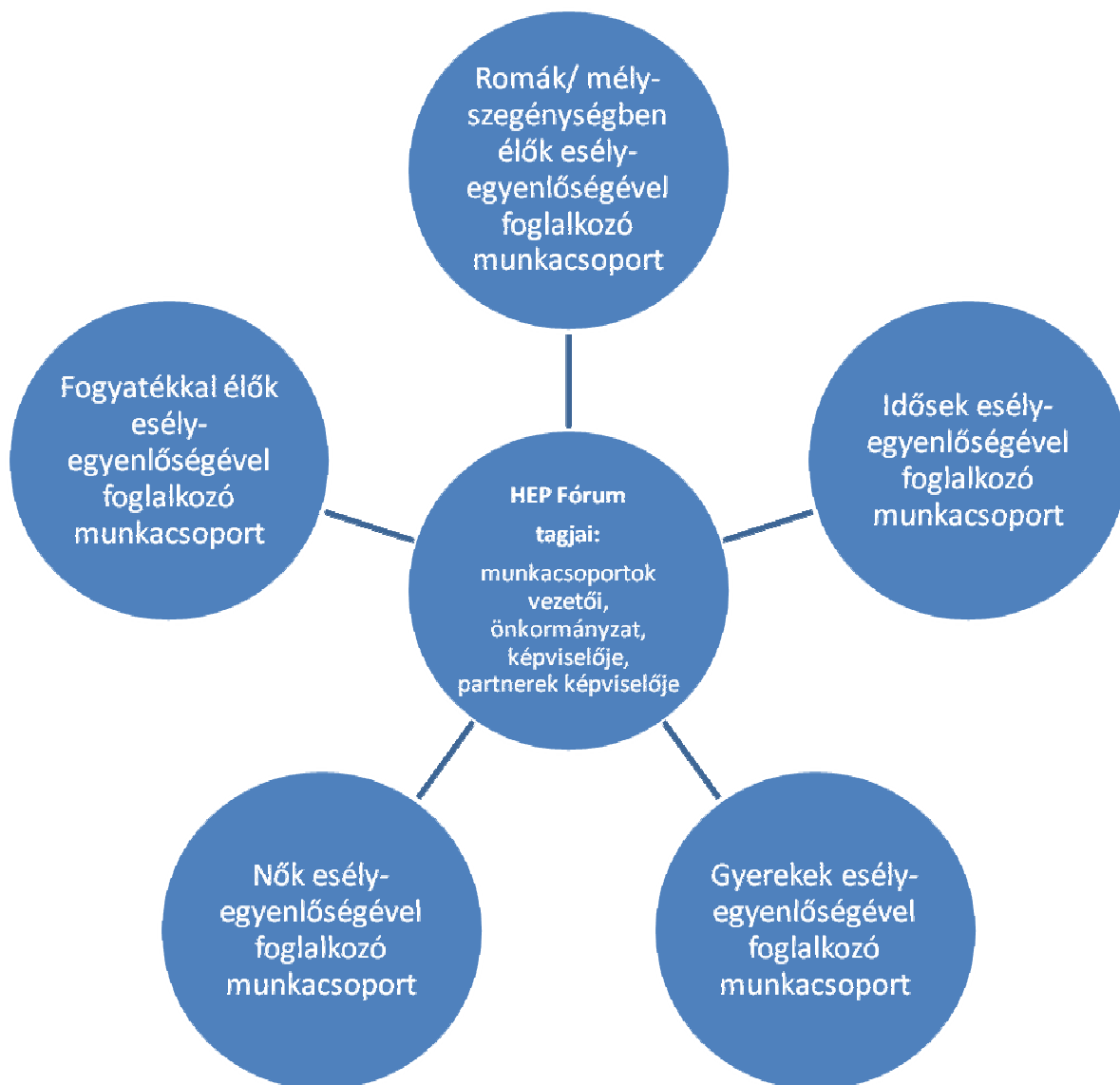
A megvalósítás folyamata

A Helyi Esélyegyenlőségi Programban foglaltak végrehajtásának ellenőrzése érdekében HEP Fórumot hozunk létre.

A HEP Fórum feladatai:

- az HEP IT megvalósulásának figyelemmel kísérése, a kötelezettségek teljesítésének nyomon követése, dokumentálása, és mindezekről a település képviselő-testületének rendszeres tájékoztatása,
- annak figyelemmel kísérése, hogy a megelőző időszakban végrehajtott intézkedések elősegítették-e a kitűzött célok megvalósulását, és az ezen tapasztalatok alapján esetleges új beavatkozások meghatározása
- a HEP IT-ben lefektetett célok megvalósulásához szükséges beavatkozások évenkénti felülvizsgálata, a HEP IT aktualizálása,
- az esetleges változások beépítése a HEP IT-be, a módosított HEP IT előkészítése képviselő-testületi döntésre
- az esélyegyenlőséggel összefüggő problémák megvitatása
- a HEP IT és az elért eredmények nyilvánosság elé tárása, kommunikálása

Az esélyegyenlőség fókuszban lévő célcsoportjaihoz és/vagy kiemelt problématerületekre a terület faktorainak részvételével tematikus munkacsoportokat alakítunk az adott területen kitűzött célok megvalósítása érdekében. A munkacsoportok vezetői egyben tagjai az Esélyegyenlőségi Fórumnak is, a munkacsoportok rendszeresen (minimum évente) beszámolnak munkájukról az Esélyegyenlőségi Fórum számára. A munkacsoportok éves munkatervvel rendelkeznek.



A HEP Fórum működése:

A Fórum legalább évente, de szükség esetén ennél gyakrabban ülésezik.

A Fórum működését megfelelően dokumentálja, üléseiről jegyzőkönyv készül.

A Fórum javaslatot tesz a HEP IT megvalósulásáról készített beszámoló elfogadására, vagy átdolgoztatására, valamint szükség szerinti módosítására.

A HEP Fórum egy-egy beavatkozási terület végrehajtására felelőst jelölhet ki tagjai közül, illetve újabb munkacsoportokat hozhat létre.

Monitoring és visszacsatolás

A Helyi Esélyegyenlőségi Program megvalósulását, végrehajtását a HEP Fórum ellenőrzi, és javaslatot készít a HEP szükség szerinti aktualizálására az egyes beavatkozási területek felelőseinek, illetve a létrehozott munkacsoportok beszámolóinak alapján.

Nyilvánosság

A program elfogadását megelőzően, a véleménynyilvánítás lehetőségének biztosítása érdekében nyilvános fórumot hívunk össze.

A véleményformálás lehetőségét biztosítja az Helyi Esélyegyenlőségi Program nyilvánosságra hozatala is, valamint a megvalósítás folyamatát koordináló HEP Fórum első ülésének mihamarabbi összehívása.

A nyilvánosság folyamatos biztosítására legalább évente tájékoztatjuk a program megvalósításában elért eredményekről, a monitoring eredményeiről a település döntéshozóit, tisztségviselőit, az intézményeket és az együttműködő szakmai és társadalmi partnerek képviselőit.

A HEP Fórum által végzett éves monitoring vizsgálatok eredményeit nyilvánosságra hozzuk a személyes adatok védelmének biztosítása mellett. A nyilvánosság biztosítására az önkormányzat honlapja, a helyi média áll rendelkezésre. Az eredményekre felhívjuk a figyelmet az önkormányzat és intézményeinek különböző rendezvényein, beépítjük kiadványainkba, a tolerancia, a befogadás, a hátrányos helyzetűek támogatásának fontosságát igyekszünk megértetni a lakossággal, a támogató szakmai és társadalmi környezet kialakítása érdekében.

Kötelezettségek és felelősség

Az esélyegyenlőséggel összefüggő feladatokért az alábbi személyek/csoportok felelősek:

A Helyi Esélyegyenlőségi Program végrehajtásáért az önkormányzat részéről a polgármester felel.

- Az ő feladata és felelőssége a HEP Fórum létrejöttének szervezése, működésének sokoldalú támogatása, az önkormányzat és a HEP Fórum közötti kapcsolat biztosítása.
- Folyamatosan együttműködik a HEP Fórum vezetőjével.
- Felelősségi körébe tartozó, az alábbiakban felsorolt tevékenységeit a HEP Fórum vagy annak valamely munkacsoportjának bevonásával és támogatásával végzi. Így
 - o Felel azért, hogy a település minden lakója és az érintett szakmai és társadalmi partnerek számára elérhető legyen a Helyi Esélyegyenlőségi Program.
 - o Figyelemmel kíséri azt, hogy az önkormányzat döntéshozói, tisztségviselői és intézményeinek dolgozói megismerik és követik a HEP-ben foglaltakat.
 - o Támogatnia kell, hogy az önkormányzat, illetve intézményeinek vezetői minden ponton megkapják a szükséges felkészítést és segítséget a HEP végrehajtásához.
 - o Kötelessége az egyenlő bánásmód elvét sértő esetekben meg tennie a szükséges lépéseket, vizsgálatot kezdeményezni, és a jogsértés következményeinek elhárításáról intézkedni

A HEP Fórum vezetőjének feladata és felelőssége:

- a HEP IT megvalósításának koordinálása (a HEP IT-ben érintett felek tevékenységének összehangolása, instruálása),
- a HEP IT végrehajtásának nyomon követése,
- az esélyegyenlőség sérülésére vonatkozó esetleges panaszok kivizsgálása az önkormányzat felelőssével közösen
- a HEP Fórum összehívása és működtetése.

A település vezetése, az önkormányzat tisztségviselői és a települési intézmények vezetői

- felelősek azért, hogy ismerjék az egyenlő bánásmódra és esélyegyenlőségre vonatkozó jogi előírásokat, biztosítsák a diszkriminációmentes intézményi szolgáltatásokat, a befogadó és toleráns légkört, és megragadjanak minden alkalmat, hogy az esélyegyenlőséggel kapcsolatos ismereteiket bővítő képzésen, egyéb programon részt vegyenek.
- Felelősségük továbbá, hogy ismerjék a HEP IT-ben foglaltakat és közreműködjenek annak megvalósításában.
- Az esélyegyenlőség sérülése esetén hivatalosan jelezzék azt a HEP IT kijelölt irányítóinak.

- Az önkormányzati intézmények vezetői intézményi akciótervben gondoskodjanak az Esélyegyenlőségi Programban foglaltaknak az intézményükben történő maradéktalan érvényesüléséről.

Minden, az önkormányzattal és annak intézményeivel szerződéses viszonyban álló, számukra szolgáltatást nyújtó fél felelőssége, hogy megismerje a HEP IT-t, magára nézve kötelezőként kövesse azt, és megfeleljen az elvárásainak, amelyre vonatkozó passzust, a jövőben bele kell foglalni a szerződésbe. Szükséges továbbá, hogy a jogszabály által előírt feladat-megosztás, együttműködési kötelezettség alapján, a települési önkormányzattal kapcsolatban álló szereplők ismerjék a HEP-et, annak megvalósításában aktív szerepet vállaljanak. (Ld. pl. a köznevelési intézmények fenntartása és működtetése.)

Érvényesülés, módosítás

Amennyiben a kétévente előírt – de ennél gyakrabban is elvégezhető (pl. évente) - felülvizsgálat során kiderül, hogy a HEP az Intézkedési Tervjavaslatában – IT - vállalt célokat nem sikerül teljesíteni, a HEP Fórum 30 napon belül jelentést kér a beavatkozási terület felelősétől, amelyben bemutatja az indikátorok teljesülése elmaradásának okait, és a beavatkozási tevékenységek korrekciójára, kiegészítésére vonatkozó intézkedési tervjavaslatát annak érdekében, hogy a célok teljesíthetők legyenek. A HEP Fórum a beszámolót a benyújtástól számított 30 napon belül megtárgyalja, és javaslatot tesz az önkormányzat képviselő-testületének a szükséges intézkedésekre.

A program szándékos mulasztásból fakadó nem teljesülése esetén, a HEP IT végrehajtásáért felelős személy intézkedik a felelős, vagy felelősök megnevezéséről, és – szükség esetén – felelősségre vonásáról.

Az egyenlő bánásmód elvét sértő esetekben, a HEP IT végrehajtásáért felelős személy megteszi a szükséges lépéseket, vizsgálatot kezdeményez és intézkedik a jogsértés következményeinek elhárításáról.

A HEP IT-t mindenképp módosítani szükséges, ha megállapításaiban lényeges változás következik be, illetve amennyiben, a tervezett beavatkozások nem elegendő módon járulnak hozzá, a kitűzött célok megvalósításához.

4. Elfogadás módja és dátuma

I. A Jászladány Nagyközség Helyi Esélyegyenlőségi Programjának szakmai és társadalmi vitája megtörtént. Az itt született észrevételeket, a megvitatást követően a HEP Intézkedési Tervébe beépítettük.

II. Ezt követően Jászladány Nagyközségi Önkormányzat képviselő-testülete a Helyi Esélyegyenlőségi Programot (melynek része az Intézkedési Terv) megvitatta és a 471/2018. (XII. 13.) számú határozatával elfogadta.

Dátum: 2018. december 13.

Aláírás

A Jászladány Nagyközségi Önkormányzat Helyi Esélyegyenlőségi Programjának partnerei ismerik a Helyi Esélyegyenlőségi Programot, és annak megvalósításában tevékenyen részt kívánnak venni.

Jászladányi Roma Nemzetiségi Önkormányzat

Dátum: 2018. december 13.

Partner aláírás:

Czibak László
elnök

Jászladányi Polgármesteri Hivatal

Dátum: 2018. december 13.

Partner aláírás:

Lovász Imre
jegyző

Jászladányi Óvoda és Bölcsőde

Dátum: 2018. december 13.

Partner aláírás:

Lajosné Kiss Klára
intézményvezető

Ozoróczky Mária Szociális Központ

Dátum: 2018. december 13.

Partner aláírás:

Müllerné Braun Erika
intézményvezető

Jászladányi Móra Ferenc Általános Iskola

Dátum: 2018. december 13.

Partner aláírás:

Földváriné Greiz Ágnes
igazgató

Szászbereki Kolping Katolikus Általános Iskola
Jászladányi Tagintézménye
Dátum: 2018. december 13.

Partner aláírás:

Lajkó József
igazgató

Szikszai János
tagintézmény-vezető

Védőnői Szolgálat
Dátum: 2018. december 13.

Partner aláírás:

Karkusné Dósa Zsuzsanna
védőnő

Nagyközségi Üzemeltetési és Vagyonkezelő Intézmény
Dátum: 2018. december 13.

Partner aláírás:

Göröcs László
mb. intézményvezető

Nagyközségi József Attila Művelődési Ház és Könyvtár
Dátum: 2018. december 13.

Partner aláírás:

Kun Adrienn
mb. intézményvezető

Jászapáti Család- és Gyermekjóléti Központ
Dátum: 2018. december 13.

Partner aláírás:

Baginé Gavaldik Livia
intézményvezető

Jászladányi Polgárőr Egyesület
Dátum: 2018. december 13.

Partner aláírás:

Bertalan László
elnök

Jászladányi Fiatalok Továbbtanulását Segítő Alapítvány
Dátum: 2018. december 13.

Partner aláírás:

Szűcs István János
kuratóriumi elnök

	A	B	C	D	E	F	G	H	I	J
Intézkedés sorszáma	Az intézkedés címe, megnevezése	A helyzetelemzés következtetéseiben feltárt esélyegyenlőségi probléma megnevezése	Az intézkedéssel elérni kívánt cél	A célkitűzés összhangja egyéb stratégiai dokumentumokkal	Az intézkedés tartalma	Az intézkedés felelőse	Az intézkedés megvalósításának határideje	Az intézkedés eredményességét mérő indikátor(ok)	Az intézkedés megvalósításához szükséges erőforrások (humán, pénzügyi, technikai)	Az intézkedés eredményeinek fenntarthatósága
I. A mélyszegénységben élők és a romák esélyegyenlősége										
1	A munkavállalási lehetőségek szélesítése a közfoglalkoztatási programok, helyi foglalkoztatási lehetőségek és szociális szövetkezeti foglalkoztatási lehetőségek kidolgozásával	Mélyszegénységben élők/romák körében magas a tartós munkanélküliek száma	Nyílt munkaerőpiacon történő elhelyezkedés segítése	Szociális Szolgáltatástervezési Konceptió, Jászladányi Cigányság Társadalmi Integrációjának Komplex Programja	Együttműködés a Munkaügyi Központtal, közfoglalkoztatás és közmunka programok szervezése, kapcsolatfelvétel jászberényi foglalkozatókkal, egyéb helyi, valamint szociális szövetkezeti foglalkoztatási lehetőségek vizsgálata	polgármester	2023. 12. 31. (vasárnap)	közfoglalkoztatásban részt vevők száma, nyílt munkaerőpiacon elhelyezkedettek száma	személyi és tárgyi feltételek a közfoglalkoztatásban részt vevő intézményekben, szociális szövetkezet forrásainak bővítése	folyamatos
2	Szociális, gyermekjóléti ellátások szolgáltatásainak bővítése – Felzárkózási, fejlesztési, hátránykompenzációs programok szervezése romák, gyermekek, családok számára	A hátrányos helyzetű generációkon keresztüli átöröklődése	Foglalkoztathatóság és foglalkoztatási szolgáltatások bővítése által	Szociális Szolgáltatástervezési Konceptió, Jászladányi Nagyközségi Önkormányzat átfogó értékelése a gyermekjóléti és gyermekvédelmi feladatainak ellátásáról	Hátránykompenzáló programok szervezése	Jászapáti Család- és Gyermekjóléti Központ intézményvezetője	2023. 12. 31. (vasárnap)	Hátránykompenzáló programokon részt vevők száma	Személyi és tárgyi feltételek megléte a Jászapáti Család- és Gyermekjóléti Központban	Folyamatosan biztosítható
3	Tartós munkanélküliség csökkentése, helyi felnőttképzési programok támogatása, újabb programok beindításának támogatása	A mélyszegénységben élő tartós munkanélküliek alulképzettsége, motiválatlansága, mely gátja a munkaerő-piaci beilleszkedésüknek	Tartós munkanélküliek képzettségi szintjének növekedése, a motiváltságukban történő előrelépés, munka-erőpiaci esélyeik növekedése	Szociális Szolgáltatástervezési Konceptió, Jászladányi Nagyközségi Önkormányzat átfogó értékelése a gyermekjóléti és gyermekvédelmi feladatainak ellátásáról Jászladányi Cigányság Társadalmi Integrációjának Komplex Programja	Meglévő kapcsolat fenntartása a Jász-Nagykun-Szolnok Megyei Kormányhivatal Jászberényi Járási Hivatala Osztályával, a helyben induló képzések szorgalmazása, tárgyi feltételeinek biztosítása, képzésekről, programokról helyi lakosság tájékoztatása	Polgármester, Jászapáti Család- és Gyermekjóléti Központ szakmai vezetője	2023. 12. 31. (vasárnap)	Programokon részt vevők száma	Személyi feltételek a Jászladányi Polgármesteri Hivatalban és a Jászapáti Család- és Gyermekjóléti Központban	Folyamatosan biztosítható
4	Diák munka program megvalósítása az oktatás és a munka világa közötti átmenet elősegítése érdekében	A mélyszegénységben élő tartós munkanélküliek motiválatlansága, tanult tehetetlensége, szociális hátrányaik	Az oktatás és a munka világa közötti átmenet biztosítása, a munka világának megismertetése a tartós munkanélküliekkel	Jászladányi Nagyközségi Ifjúsági Konceptiója	Tájékoztató anyagok összeállítása, terjesztése, kapcsolatfelvétel a diák munkát szervező szervezetekkel, a JNSZM Kormányhivatal	Intézményvezetők	2023. 12. 31. (vasárnap)	Diák munkában, önkéntes munkában részt vevők száma	Diák munka keretében alkalmazottak bére, személyi feltételek a nyilvántartás vezetéséhez, szervezési feladatok ellátásához	Folyamatosan biztosítható

					Jászberényi Járási Hivatal Foglalkoztatási Osztályával, valamint a potenciális foglalkoztatókkal, önkéntes munkát vállalók toborzása					
5	Adósságkezelési szolgáltatás beindításának lehetőségeinek vizsgálata	Lakossági adósságállomány magas	Tájékoztató az adósságkezelési szolgáltatás beindításának lehetőségeiről	Szociális Szolgáltatástervezési Konceptió	Jogsabályi háttér megismerése, adósságkezelési szolgáltatás feltételrendszerének vizsgálata, előterjesztés összeállítása	jegyző	2023. 12. 31. (vasárnap)	Képviselő-testületi előterjesztés és annak nyomán hozott határozat	Személyi feltételek a Polgármesteri Hivatal Igazgatási Osztályán	
6	Mélyszegénységben élő társadalmi integrációját támogató komplex programok kidolgozása, szinergiájuk erősítése	Mélyszegénységben élőkhöz halmozottan hátrányos helyzetűek	A célcsoport társadalmi kirekesztettségének csökkentése, hátrányait kompenzálása, csökkentése	Valamennyi stratégiai dokumentum	Komplex programok kidolgozása, pályázati lehetőségek folyamatos figyelése, pályázati projektek összeállítása és benyújtása	polgármester	2023. 12. 31. (vasárnap)	Kidolgozott komplex program dokumentációja, benyújtott pályázatok száma	Pályázatiróti team személyi, tárgyi feltételei, pályázati önértékelés	Pályázat esetén a projekt fenntartási időszakáig, illetve folyamatosan
7	A szegregátumok vonatkozásában szociális térkép aktualizálása, fejlesztése	A helyi társadalomra vonatkozó aktuálisan érvényes adatok gyűjtésének nehézségei, a cigányság, illetve a szegénységben élők szükségletei pontos meghatározásának bizonytalanságai. A számszerű adatok, indikátorok hiánya nem ad valódi értékelésre lehetőséget. Nem ismerjük a helyi roma közösség igényeit.	A szegregátumok vonatkozásában szociális térkép álljon rendelkezésre	Jászladányi Cigányság Társadalmi Integrációjának Komplex Programja Szociális Szolgáltatástervezési Konceptió	Roma önkéntesek, közfoglalkoztatottak és diák munka bevonásával kérdőívvezésre felkészítés. Kérdőív kiértékelés, a szociális térkép dokumentumainak aktualizálása.	polgármester, EFOP 1.6.2. szakmai vezető	2023. 12. 31. (vasárnap)	Kérdőívek száma Szociális térkép dokumentum Fenntarthatóság: a szociális térkép folyamatos aktualizálása	Személyi és tárgyi feltételek biztosítása a kérdőív összeállításához, a kérdőív kiértékeléséhez, a dokumentum összeállításához	A szociális térkép folyamatos aktualizálása
8	Roma közösségépítő/fejlesztő programok szervezése együttműködve a Jászladányi Roma Nemzetiségi Önkormányzattal	Kevés a roma lakosok közösségi kezdeményezése, a helyi cigányság érdekvédelmi terén nehézségekkel küzd, tájékozatlan a helyi kisebbségi politikában és az országos politikában egyaránt.	A településünk roma lakosai érdekvédelmi képessége javul, a helyi politikában, közösségi életben szerepet vállalnak	Jászladányi Cigányság Társadalmi Integrációjának Komplex Programja Jászladányi Roma Nemzetiségi Önkormányzat Ifjúsági Konceptiója Jászladányi Roma Nemzetiségi Sportfejlesztési Konceptiója	Együttműködés erősítése a Jászladányi Roma Nemzetiségi Önkormányzattal, kapcsolódási pontok megtalálása Közfoglalkoztatásban részesülők tájékoztatása a helyi közéletéről, véleményük kikérése Közösségi rendezvény szervezése a roma	Polgármester, JRNÖ elnöke, Nagyközségi József Attila Művelődési Ház és Könyvtár intézményvezető	2023. 12. 31. (vasárnap)	Együttműködési megállapodás dokumentum Közösségi rendezvények száma Tájékoztató anyagok	Személyi feltételek a szervezési, tájékoztatói tevékenységekhez Anyagi forrás, tárgyi feltételek a közösségi rendezvények megvalósításához	Folyamatosan biztosítható

					közösség aktív tagjainak bevonásával						
II. A gyermekek esélyegyenlősége											
1	A gyermekétkeztetés, a szünidei gyermekétkeztetés biztosítása minél nagyobb létszámban	Gyermekszegénység nagymértékű településünkön (magas gyermekvédelmi támogatásban részesülők aránya)	Gyermekszegénység kompenzálása, veszélyeztetett gyermekek létszámának csökkentése	Jászladány Nagyközségi Önkormányzat átfogó értékelése gyermekjóléti gyermekvédelmi feladatainak ellátásáról	Gyermekétkeztetés folyamatos biztosítása Szünidei gyermekétkeztetés megszervezése határidőben A kiosztott ételek mennyiségének és minőségének figyelemmel kísérése az egészséges táplálkozás szempontjainak figyelembe vételével.	Jegyző, köznevelési intézmények vezetői	2023. 12. 31. (vasárnap)	31.	Gyermekétkeztetésben részesülők létszáma	Állami támogatás Személyi feltételek a szervezéshez	Folyamatosan biztosítható
2	Mélyszegénységben élő társadalmi integrációját támogató komplex programok kidolgozása, szinergiájuk erősítése	Mélyszegénységben élő halmozottan hátrányos helyzetű, gyermekszegénység nagymértékű településünkön	A célcsoport társadalmi kirekeszttségének csökkentése, hátrányaik kompenzálása, csökkentése	Valamennyi stratégiai dokumentum	Komplex programok kidolgozása, pályázati lehetőségek folyamatos figyelése, pályázati projektek összeállítása és benyújtása	polgármester	2023. 12. 31. (vasárnap)	31.	Kidolgozott komplex program dokumentációja, benyújtott pályázatok száma	Pályázatírói team személyi, tárgyi feltételei, pályázati önerő	Pályázat esetén a projekt fenntartási időszakig, illetve folyamatosan
3	Ösztöndíj program fenntartása hiányszakmák képzési támogatására, álláshelyek folyamatos pályáztatása	A humán szolgáltatások területén szakember hiánnyal küzdenek a gyermekek ellátó intézmények (védőnői szolgálat, óvoda, iskolák, gyermekjóléti szolgálat), illetve a szakemberek leterheltsége nagy	ösztöndíj program fenntartása települési hiányszakmák biztosítása céljából	Jászladány Nagyközségi Konceptiója Ifjúsági	Tájékoztató és előterjesztés összeállítás az a Jászladányi Fialatok Továbbtanulását Segítő Alapítvány közreműködésével	Polgármester, Alapítvány Kuratóriuma	2023. 12. 31. (vasárnap)	31.	Ösztöndíj pályázati kiírása évenként	Ösztöndíjak fedezete	Folyamatosan
4	A nevelésbe vett gyermekek beilleszkedésének támogatása	Magas nevelésű önelőnevelkedő gyermekek száma, ami a helyi ellátórendszer leterheltségét tovább fokozza, valamint a gyermekek közösségeiben nehézségeket szül.	A településen élő, nevelésben lévő gyermekek helyi társadalmi beilleszkedésének támogatása, a helyi ellátórendszer kapacitásához igazodó létszámuk fenntartása	Jászladány Nagyközségi Önkormányzat átfogó értékelése gyermekjóléti és gyermekvédelmi feladatainak ellátásáról	Jelzőrendszer folyamatos működtetése Szociális segítség Szemléletformálás Folyamatos kapcsolattartás	polgármester, jegyző	2023. 12. 31. (vasárnap)	31.	Veszélyeztetett gyermekek száma Jelzések száma Nevelésbe vett gyermekek és nevelésülők száma	Gyermekvédelmi feladatot ellátó szakemberek	Folyamatosan
III. A nők esélyegyenlősége											
1	Tartós munkanélküliség csökkentése, helyi felnőttképzési	A mélyszegénységben élő tartós munkanélküliek	Tartós munkanélküliek képzettségi	Szociális Szolgáltatástervezési Konceptió, Jászladány	Meglévő jó kapcsolat fenntartása a Munkaügyi Központtal, a helyben	Polgármester, Jászapáti Család- és Gyermekjóléti Központ	2023. 12. 31. (vasárnap)	31.	Programokon résztvevők száma	Személyi feltételek a Jászladányi Polgármesteri	Folyamatosan biztosítható

	programok támogatása, újabb programok beindításának támogatása	alulképzettsége, motiválatlansága, amely gátja a munkaerő-piaci beilleszkedésüknek	szintjének növekedése, motiváltságukban történő előrelépés, munka-erőpiaci esélyeik növekedése	Nagyközségi Önkormányzat átfogó értékelése gyermekjóléti és gyermekvédelmi feladatainak ellátásáról Jászládányi Cigányság Társadalmi Integrációjának Komplex Programja	induló képzések szorgalmazása, tárgyi feltételeinek biztosítása, képzésekről, programokról helyi lakosság tájékoztatása	szakmai vezetője			Hivatalban és a Jászapáti Család- és Gyermekjóléti Központban	
2	Szociális és gyermekjóléti ellátások szolgáltatási körének bővítése – Felzárkózási, fejlesztési, hátránykompenzációs programok szervezése romák, gyermekek, családok számára	A hátrányos helyzetű generációkon keresztüli átöröklődése	Foglalkoztathatóság és foglalkoztatás szolgáltatások bővítése által	Szociális Szolgáltatástervezési Konceptió, Jászládányi Nagyközségi Önkormányzat átfogó értékelése a gyermekjóléti és gyermekvédelmi feladatainak ellátásáról	Hátránykompenzáló programok szervezése	Jászapáti Család- és Gyermekjóléti Központ intézményvezetője	2023. 12. 31. (vasárnap)	Hátránykompenzáló programokon résztvevők száma	Személyi és tárgyi feltételek megléte a Jászapáti Család- és Gyermekjóléti Központnál	Folyamatosan biztosítható

IV. Az idősek esélyegyenlősége

1	Az aktivitást és a függetlenséget megőrző programok, szolgáltatások szervezése. Képzések igény szerinti bővítése.	Magas az idős és egyedül élő személyek aránya	Magányosság, elszigetelődés megelőzése, idősök életminőségének javítása	Jászládányi Nagyközségi Sportfejlesztési Konceptiója Jászládányi Nagyközségi Önkormányzatának Egészségterve	Aktivitást megőrző kulturális, képzési, közéleti programok folyamatos szervezése, bonyolítása, újabb programlehetőségek keresése, bővítése	Nagyközségi József Attila Művelődési Ház és Könyvtár Orzóczyk Mária Szociális Központ intézményvezetők	2023. 12. 31. (vasárnap)	Programok száma Résztevők száma	Intézményi költségvetés	Folyamatosan
2	Idősek személyes környezetének, otthonának védelméért szolgáló intézkedések bővítése, az áldozattá válás elkerüléséhez szükséges ismeretek közvetítése.	Az idős személyek gyakran válnak áldozattá	Idősek biztonságának javítása, az áldozattá válás lehetőségének megelőzése	Jászládányi Nagyközségi Bűnmegelőzési Konceptiója	Előadások szervezése, biztonsági rendszerek kiépítésének segítése, házi segítségnyújtás biztosítása	Ozoróczy Mária Szociális Központ intézményvezető Polgárőr parancsnok,	2023. 12. 31. (vasárnap)	Előadások száma Résztevők száma Kiepített biztonsági berendezések száma Házi segítségnyújtásban részesülők száma	Biztonsági berendezésekhez támogatás, pályázati forrás elnyerése	Folyamatosan
3	Intergenerációs programok szervezése.	Magas az idős és az egyedül élők aránya. Nemzedékek közötti kapcsolat hiánya.	Generációk közötti kapcsolatok erősítése programok szervezésén keresztül.	Jászládányi Nagyközségi Sportfejlesztési Konceptiója Jászládányi Nagyközségi Ifjúsági Konceptiója	Programok szervezése, rendezése, lebonyolítása. Programlehetőségek bővítése	Nagyközségi József Attila Művelődési Ház és Könyvtár intézményvezető Orzóczyk Mária Szociális Központ intézményvezető	2023. 12. 31. (vasárnap)	programok száma Résztevők száma	intézményi költségvetés	Folyamatosan
	A	B	C	D	E	F	G	H	I	J
Intézkedés sorszáma	Az intézkedés címe, megnevezése	A helyzetelemzés következtetéseiben feltárt esélyegyenlőségi probléma	Az intézkedéssel elérni kívánt cél	A célkitűzés összhangja egyéb stratégiai dokumentumokkal	Az intézkedés tartalma	Az intézkedés felelőse	Az intézkedés megvalósításának határideje	Az intézkedés eredményességét mérő indikátor(ok)	Az intézkedés megvalósításához szükséges erőforrások (humán, pénzügyi, technikai)	Az intézkedés eredményeinek fenntarthatósága

		megnevezése									
I. A mélyszegénységben élők és a romák esélyegyenlősége											
1	A munkavállalási lehetőségek szélesítése a közfoglalkoztatási programok, helyi foglalkoztatási lehetőségek és szociális szövetkezeti foglalkoztatási lehetőségek kidolgozásával	Mélyszegénységben élők/romák körében magas a tartós munkanélküliek száma	Nyílt munkaerőpiacon történő elhelyezkedés segítése	Szociális Szolgáltatástervezési Konceptió, Jászladányi Cigányság Társadalmi Integrációjának Komplex Programja	Együttműködés a Munkaügyi Központtal, közfoglalkoztatás és közmunka programok szervezése, kapcsolatfelvétel jászberényi foglalkoztatókkal, egyéb helyi, valamint szociális szövetkezeti foglalkoztatási lehetőségek vizsgálata	polgármester	2023. 12. 31. (vasárnap)	2023. 12. 31. (vasárnap)	közfoglalkoztatásban részt vevők száma, nyílt munkaerőpiacon elhelyezkedettek száma	személyi és tárgyi feltételek a közfoglalkoztatásban részt vevő intézményekben, szociális szövetkezet forrásainak bővítése	folyamatos
2	Szociális, gyermekjóléti ellátások szolgáltatásainak bővítése – Felzárkózási, fejlesztési, hátránykompenzációs programok szervezése romák, gyermekek, családok számára	A hátrányos helyzetű generációkon keresztüli átöröklődése	Foglalkoztathatóság és foglalkoztatási szolgáltatások bővítése által	Szociális Szolgáltatástervezési Konceptió, Jászladányi Nagyközségi Önkormányzat átfogó értékelése a gyermekjóléti és gyermekvédelmi feladatainak ellátásáról	Hátránykompenzáló programok szervezése	Jászapáti Család- és Gyermekjóléti Központ intézményvezetője	2023. 12. 31. (vasárnap)	2023. 12. 31. (vasárnap)	Hátránykompenzáló programokon részt vevők száma	Személyi és tárgyi feltételek megléte a Jászapáti Család- és Gyermekjóléti Központban	Folyamatosan biztosítható
3	Tartós munkanélküliség csökkentése, helyi felnőttképzési programok támogatása, újabb programok beindításának támogatása	A mélyszegénységben élő tartós munkanélküliek alulképzettsége, motiválatlansága, mely gátja a munkaerő-piaci beilleszkedésüknek	Tartós munkanélküliek képzettségi szintjének növekedése, a motiválatlanságukban történő előrelépés, munka-erőpiaci esélyeik növekedése	Szociális Szolgáltatástervezési Konceptió, Jászladányi Nagyközségi Önkormányzat átfogó értékelése a gyermekjóléti és gyermekvédelmi feladatainak ellátásáról Jászladányi Cigányság Társadalmi Integrációjának Komplex Programja	Meglévő kapcsolat fenntartása a Jász-Nagykun-Szolnok Megyei Kormányhivatal Jászberényi Járási Hivatal Foglalkoztatási Osztályával, a helyben induló képzések szorgalmazása, tárgyi feltételeinek biztosítása, képzésekről, helyi lakosság tájékoztatása	Polgármester, Jászapáti Család- és Gyermekjóléti Központ szakmai vezetője	2023. 12. 31. (vasárnap)	2023. 12. 31. (vasárnap)	Programokon részt vevők száma	Személyi feltételek a Jászladányi Polgármesteri Hivatalban és a Jászapáti Család- és Gyermekjóléti Központban	Folyamatosan biztosítható
4	Diákmunka program megvalósítása az oktatás és a munka világa közötti átmenet elősegítése érdekében	A mélyszegénységben élő tartós munkanélküliek motiválatlansága, tanult tehetetlensége, szociális hátrányai	Az oktatás és a munka világa közötti átmenet biztosítása, a munka világának megismertetése a tartós munkanélküliekkel	Jászladányi Nagyközségi Önkormányzat Jászladányi Cigányság Társadalmi Integrációjának Komplex Programja	Tájékoztató anyagok összeállítása, terjesztése, kapcsolatfelvétel a diákmunkát szervező szervezetekkel, a JNSZM Kormányhivatal Jászberényi Járási Hivatal Foglalkoztatási Osztályával, valamint a potenciális foglalkoztatókkal, önkéntes munkát	Intézményvezetők	2023. 12. 31. (vasárnap)	2023. 12. 31. (vasárnap)	Diákmunkában, önkéntes munkában részt vevők száma	Diákmunka keretében alkalmazottak bére, személyi feltételek a nyilvántartás vezetéséhez, szervezési feladatok ellátásához	Folyamatosan biztosítható

					vállalók toborzása					
5	Adósságkezelési szolgáltatás beindításának lehetőségeinek vizsgálata	Lakossági adósságállomány magas	Tájékoztató az adósságkezelési szolgáltatás beindításának lehetőségeiről	Szociális Szolgáltatástervezési Konceptió	Jogszabályi háttér megismerése, adósságkezelési szolgáltatás feltételrendszerének vizsgálata, előterjesztés összeállítása	Jegyző	2023. 12. 31. (vasárnap)	Képviselő-testületi előterjesztés és annak nyomán hozott határozat	Személyi feltételek a Polgármesteri Hivatal Igazgatási Osztályán	
6	Mélyszegénységben élő társadalmi integrációját támogató komplex programok kidolgozása, szinergiájuk erősítése	Mélyszegénységben élőkhöz halmozottan hátrányos helyzete	A célcsoport társadalmi kirekesztettségének csökkentése, hátrányait kompenzálása, csökkentése	Valamennyi stratégiai dokumentum	Komplex programok kidolgozása, pályázati lehetőségek folyamatos figyelése, pályázati projektek összeállítása és benyújtása	polgármester	2023. 12. 31. (vasárnap)	Kidolgozott komplex program dokumentációja, benyújtott pályázatok száma	Pályázatírói team személyi, tárgyi feltételei, pályázati önrő	Pályázat esetén a projekt fenntartási időszakáig, illetve folyamatosan
7	A szegregátumok vonatkozásában szociális térkép aktualizálása, fejlesztése	A helyi társadalomra vonatkozó aktuálisan érvényes adatok gyűjtésének nehézségei, a cigányság, illetve a szegénységben élők szükségletei pontos meghatározásának bizonytalanságai. A számszerű adatok, indikátorok hiánya nem ad valódi értékelésre lehetőséget. Nem ismerjük a helyi roma közösség igényeit.	A szegregátumok vonatkozásában szociális térkép álljon rendelkezésre	Jászládányi Cigányság Társadalmi Integrációjának Komplex Programja Szociális Szolgáltatástervezési Konceptió	Roma önkéntesek, közfoglalkoztatottak és diákmunka bevonásával kérdőívesre felkészítés. Kérdőív kiértékelés, a szociális térkép dokumentumainak aktualizálása.	polgármester, EFOP 1.6.2. szakmai vezető	2023. 12. 31. (vasárnap)	Kérdőívek száma Szociális térkép dokumentum Fenntarthatóság: a szociális térkép folyamatos aktualizálása	Személyi és tárgyi feltételek biztosítása a kérdőívek összeállításához, a kérdőívesítéshez, a kiértékeléshez, a dokumentum összeállításához	A szociális térkép folyamatos aktualizálása
8	Roma közösségépítő/fejlesztő programok szervezése együttműködve a Jászládányi Roma Nemzetiségi Önkormányzattal	Kevés a romákat érintő civil összefogás, közösségi kezdeményezés, a helyi cigányság érdekvédelmi és tevékenységteremtő képessége javul, a helyi politikában, közösségi életben szerepet vállalnak	A településünk roma lakosai érdekvédelmi és tevékenységteremtő képessége javul, a helyi politikában, közösségi életben szerepet vállalnak	Jászládányi Cigányság Társadalmi Integrációjának Komplex Programja Jászládányi Roma Nemzetiségi Önkormányzat Ifjúsági Konceptiója Jászládányi Roma Nemzetiségi Sportfejlesztési Konceptiója	Együttműködés erősítése a Jászládányi Roma Nemzetiségi Önkormányzattal, kapcsolódási pontok megtalálása Közfoglalkoztatásban részesülők tájékoztatása a helyi közletről, véleményük kikérése Közösségi rendezvény szervezése a roma közösség aktív tagjainak bevonásával	Polgármester, JRNÖ elnöke, Nagyközségi József Attila Művelődési Ház és Könyvtár intézményvezető	2023. 12. 31. (vasárnap)	Együttműködési megállapodás dokumentum Közösségi rendezvények száma Tájékoztató anyagok	Személyi feltételek a szervezési, tájékoztatói tevékenységekhez Anyagi forrás, tárgyi feltételek a közösségi rendezvények megvalósításához	Folyamatosan biztosítható
II. A gyermekek esélyegyenlősége										
1	A gyermekétkeztetés, a szünidei gyermekétkeztetés	Gyermekszegénység nagymértékű településünkön	Gyermekszegénység kompenzálása, veszélyeztetett	Jászládányi Nagyközségi Önkormányzat átfogó	Gyermekétkeztetés folyamatos biztosítása Szünidei	Jegyző, köznevelési intézmények vezetői	2023. 12. 31. (vasárnap)	Gyermekétkeztetésben részesülők létszáma	Állami támogatás Személyi feltételek a szervezéshez	Folyamatosan biztosítható

	biztosítása minél nagyobb létszámban	(magas gyermekvédelmi támogatásban részesülők aránya)	gyermeklétszámának csökkentése	értékelése gyermekjóléti gyermekvédelmi feladatainak ellátásáról	gyermekétkeztetés és megszervezése határidőben A gyermekétkeztetésben kiosztott ételek mennyiségének és minőségének figyelemmel kísérése az egészséges táplálkozás szempontjainak figyelembe vételével.					
2	Mélyszegénységben élő társadalmi integrációját támogató komplex programok kidolgozása, szinergiájuk erősítése	Mélyszegénységben élő, halmozottan hátrányos helyzetű, gyermekszegénység nagymértékű településünkön	A célcsoport társadalmi kirekesztettségének csökkentése, hátrányaik kompenzálása, csökkentése	Valamennyi stratégiai dokumentum	Komplex programok kidolgozása, pályázati lehetőségek folyamatos figyelése, pályázati projektek összeállítása és benyújtása	polgármester	2023. 12. 31. (vasárnap)	Kidolgozott komplex program dokumentációja, benyújtott pályázatok száma	Pályázatírói személyi feltételei, tárgyi pályázati önerő	Pályázat esetén a projekt fenntartási időszakáig, illetve folyamatosan
3	Ösztöndíj program fenntartása hiányszakmák képzési támogatására, az álláshelyek folyamatos pályáztatása	A humán szolgáltatások területén szakember hiánnyal küzdenek a gyermekeket ellátó intézmények (védőnői szolgálat, óvoda, iskolák, gyermekjóléti szolgálat), illetve a szakemberek leterheltsége nagy	Ösztöndíj program fenntartása a települési hiányszakmák biztosítása céljából	Jászladány a Nagyközség Ifjúsági Konceptiója	Tájékoztatás és előterjesztés összeállítása, azok megtárgyalása a Jászladányi Fialatok Továbbtanulását Segítő Alapítvány közreműködésével	Polgármester, Alapítvány Kuratóriuma	2023. 12. 31. (vasárnap)	Ösztöndíj pályázati kiírása évenként	Ösztöndíjak fedezete	Folyamatosan
4	A nevelésbe vett gyermekek beilleszkedésének támogatása	Magas nevelőszülőnél nevelkedő gyermekek száma, ami a helyi ellátórendszer leterheltségét tovább fokozza, valamint a gyermekek közösségeiben is nehézségeket szül.	A településen élő, nevelésben lévő gyermekek helyi társadalmi beilleszkedésének támogatása, a helyi ellátórendszer kapacitásához igazodó létszámuk fenntartása	Jászladány a Nagyközségi Önkormányzat átfogó értékelése gyermekjóléti és gyermekvédelmi feladatainak ellátásáról	Jelzőrendszer folyamatos működtetése Szociális segítség Szemléletformálás Folyamatos kapcsolattartás	polgármester, jegyző	2023. 12. 31. (vasárnap)	Veszélyeztetett gyermekek száma Jelzések száma Nevelésbe vett gyermekek és nevelőszülők száma	Gyermekvédelmi feladatot ellátó szakemberek	Folyamatosan

III. A nők esélyegyenlősége

1	Tartós munkanélküliség csökkentése, helyi felnőttképzési programok támogatása, újabb programok beindításának támogatása	A mélyszegénységben élő tartós munkanélküliek alulképzettsége, motiválatlansága, mely gátja a munkaerő-piaci beilleszkedésüknek	Tartós munkanélküliek képzettségi szintjének növekedése, a motiváltságukban történő előrelépés, munka-erőpiaci	Szociális Szolgáltatástervezési Konceptió, Jászladány Önkormányzat átfogó értékelése gyermekjóléti és gyermekvédelmi	Meglévő jó kapcsolat fenntartása a Munkaügyi Központtal, a helyben induló képzések szorgalmazása, tárgyi feltételeinek biztosítása, és képzésekről helyi	Polgármester, Jászapáti Család- és Gyermekjóléti Központ szakmai vezetője	2023. 12. 31. (vasárnap)	Programokon részt vevők száma	Személyi feltételek a Jászladányi Polgármesteri Hivatalban és a Jászapáti Család- és Gyermekjóléti Központban	Folyamatosan biztosítható
---	---	---	--	--	--	---	--------------------------	-------------------------------	---	---------------------------

			esélyeik növekedése	feladatainak ellátásáról Jászládányi Cigányság Társadalmi Integrációjának Komplex Programja	lakosság tájékoztatása					
2	Szociális és gyermekjóléti ellátások szolgáltatási körének bővítése – Felzárkózási, fejlesztési, hátránykompenzációs programok szervezése romák, gyermekek, családok számára	A hátrányos helyzetű generációkon keresztüli átöröklődése	Foglalkoztathatóság és foglalkoztatási szolgáltatások bővítése által	Szociális Szolgáltatástervezési Konceptió, Jászládányi Nagyközségi Önkormányzat átfogó értékelése a gyermekjóléti és gyermekvédelmi feladatainak ellátásáról	Hátránykompenzáló programok szervezése	Jászapáti Család- és Gyermekjóléti Központ intézményvezetője	2023. 12. 31. (vasárnap)	Hátránykompenzáló programokon résztvevők száma	Személyi és tárgyi feltételek megléte a Jászapáti Család- és Gyermekjóléti Központnál	Folyamatosan biztosítható
IV. Az idősek esélyegyenlősége										
1	Az aktivitást és a függetlenséget megőrző programok, szolgáltatások szervezése. Képzések igény szerinti bővítése.	Magas az idős és egyedül élő személyek aránya	Magányosság, elszigetelődés megelőzése, idősök életminőségének javítása	Jászládányi Nagyközségi Sportfejlesztési Konceptiója Jászládányi Nagyközségi Önkormányzatának Egészségterve	Aktivitást megőrző kulturális, képzési, közéleti programok folyamatos szervezése, bonyolítása, újabb programlehetőségek keresése, bővítése	Nagyközségi József Attila Művelődési Ház és Könyvtár Orzóczyk Mária Szociális Központ intézményvezetők	2023. 12. 31. (vasárnap)	Programok száma Résztevők száma	Intézményi költségvetés	Folyamatosan
2	Idősek személyes környezetének, otthonának védelmét szolgáló intézkedések bővítése, az áldozattá válás elkerüléséhez szükséges ismeretek közvetítése.	Az idős személyek gyakran válnak áldozattá	Idősek biztonságának javítása, az áldozattá válás lehetőségének megelőzése	Jászládányi Nagyközségi Bűnmegelőzési Konceptiója	Előadások szervezése, biztonsági rendszerek kiépítésének segítése, házi segítségnyújtás biztosítása	Orzóczyk Mária Szociális Központ intézményvezető Polgárőr parancsnok,	2023. 12. 31. (vasárnap)	Előadások száma Résztevők száma Kiépített biztonsági berendezések száma Házi segítségnyújtásban résztvevők száma	Biztonsági berendezésekhez támogatás, pályázati forrás elnyerése	Folyamatosan
3	Intergenerációs programok szervezése.	Magas az idős és egyedül élők aránya. Nemzedékek közötti kapcsolat hiánya.	Generációk közötti kapcsolatok erősítése	Jászládányi Nagyközségi Sportfejlesztési Konceptiója Jászládányi Nagyközségi Ifjúsági Konceptiója	Programok szervezése, rendezése, lebonyolítása. Programlehetőségek bővítése	Nagyközségi József Attila Művelődési Ház és Könyvtár intézményvezető Orzóczyk Mária Szociális Központ intézményvezető	2023. 12. 31. (vasárnap)	programok száma Résztevők száma	intézményi költségvetés	Folyamatosan

4. Elfogadás módja és dátuma

I. A Jászládányi Nagyközség Helyi Esélyegyenlőségi Programjának szakmai és társadalmi vitája megtörtént. Az itt született észrevételeket, a megvitatást követően a HEP Intézkedési Tervébe beépítettük.

II. Ezt követően Jászládány Nagyközségi Önkormányzat Polgármestere a Helyi Esélyegyenlőségi Programot (melynek része az Intézkedési Terv) a/2020. (.....) számú határozatával elfogadta.

Dátum: 2020. december

Aláírás