

# Helyi Esélyegyenlőségi Program

## JÁSZLADÁNY NAGYKÖZSÉGI ÖNKORMÁNYZAT



**Jászládány, 2013. június 27.**

Felülvizsgálva: 2015. június 25.

Felülvizsgálva: 2017. június 29.

# Tartalom

Helyi Esélyegyenlőségi Program (HEP) .....	3
Bevezetés .....	3
A település bemutatása .....	3
Értékeink, küldetésünk .....	3
Célok .....	4
A Helyi Esélyegyenlőségi Program Helyzetelemzése (HEP HE).....	5
1. Jogszabályi háttér bemutatása .....	5
2. Stratégiai környezet bemutatása.....	5
3. A mélyszegénységben élők és a romák helyzete, esélyegyenlősége .....	6
4. A gyermekek helyzete, esélyegyenlősége, gyermekszegénység .....	16
5. A nők helyzete, esélyegyenlősége.....	23
6. Az idősek helyzete, esélyegyenlősége .....	26
7. A fogyatékkal élők helyzete, esélyegyenlősége .....	29
8. Helyi partnerség, lakossági önszerveződések, civil szervezetek és for-profit szereplők társadalmi felelősségvállalása .....	31
9. A helyi esélyegyenlőségi program nyilvánossága .....	33
A Helyi Esélyegyenlőségi Program Intézkedési Terve (HEP IT).....	35
1. A HEP IT részletei.....	34
A helyzetelemzés megállapításainak összegzése .....	35
A beavatkozások megvalósítói.....	36
Jövőképünk.....	39
Az intézkedési területek részletes kifejtése.....	39
2. Összegző táblázat - A Helyi Esélyegyenlőségi Program Intézkedési Terve (HEP IT).....	51
3. Megvalósítás.....	61
A megvalósítás előkészítése .....	61
A megvalósítás folyamata.....	61
Monitoring és visszacsatolás .....	62
Nyilvánosság .....	62
Érvényesülés, módosítás.....	64
4. Elfogadás módja és dátuma.....	65

## Helyi Esélyegyenlőségi Program (HEP)

### Bevezetés

*Összhangban az Egyenlő Bánásmódról és az Esélyegyenlőség Előmozdításáról szóló 2003. évi CXXV. törvény, a helyi esélyegyenlőségi programok elkészítésének szabályairól és az esélyegyenlőségi mentorokról szóló 321/2011. (XII. 27.) Korm. rendelet és a helyi esélyegyenlőségi program elkészítésének részletes szabályairól szóló 2/2012. (VI. 5.) EMMI rendelet rendelkezéseivel, a Jászladány Nagyközségi Önkormányzat Esélyegyenlőségi Programban rögzíti az esélyegyenlőség érdekében szükséges feladatokat.*

*Az önkormányzat vállalja, hogy az elkészült és elfogadott Esélyegyenlőségi Programmal összehangolja a település más dokumentumait, valamint az önkormányzat fenntartásában lévő intézmények működtetését. Vállalja továbbá, hogy az Esélyegyenlőségi Program elkészítése során bevonja partneri kapcsolatrendszerét, különös tekintettel a köznevelés állami és nem állami intézményfenntartóira. Jelen helyzetelemzés az Esélyegyenlőségi Program megalapozását szolgálja.*

### A település bemutatása

*Jászladány a Jászság legdélibb részén, a Zagyva és Millér között fekszik. Írásos források 1399-ben említik először (Ladan), 1550-ben Jász Ladán, 1567-ben Jaz Ladán, 1828-ban Ladány néven szerepel a különféle okiratokban.*

*A nagyközség az Észak-Alföldi régióban helyezkedik el, Jász-Nagykun-Szolnok Megye észak-nyugati részén. Területe: 9274 ha, népsűrűsége 66,8 fő/km<sup>2</sup>. Jászladány közúton Szolnoktól 25 kilométerre, Jászberénytől 30 kilométerre található. A 3226. és a 3227. számú országos összekötő utak haladnak keresztül a településen. A települést a 86-os menetrendi számú vasútvonal köti össze Vámosgyörkkel, illetve Újszászon keresztül Szolnokkal. Buszjáratok Jászberénybe, Jászapátiba és Szolnokra, illetve a közbeeső településekre is irányulnak. Mivel több távolsági buszjárat is érinti a nagyközséget, így módon el lehet jutni Budapestre, Szegedre és Egerbe is.*

*Jászladány szilárd burkolatú úthálózat kiépítettsége 49%-os, a villany-, víz-, gáz- és telefonhálózat kiépítettség szintje közel 100%-os, ez azonban nem jut el minden háztartásba. Megoldott továbbá a szervezett kommunális szemétszállítás is.*

*2016 évben fejeződött be Jászladányon a szennyvízcsatorna rendszer kiépítése, ami közel 90 %-os lefedettséget jelent a település teljes területéhez viszonyítva.*

*Településünk lakónépességéről elmondható, hogy a 2007-2012 időszakban folyamatos emelkedést mutat, évi 1 %-os lakónépesség szám növekedést regisztrálhatunk, 2013-ban 10 fővel, 2014-ben további 16 fővel emelkedett a lakosságszám (1. sz. táblázat). Ugyanakkor településünk állandó népessége folyamatosan csökken. 2011. január 1-jén Jászladány állandó lakosainak száma 5837 fő volt, a 65 év alatti korosztályban jellemzően férfiak vannak többségében, míg a 65 év felettiiek körében a nők aránya közel kétszerese a férfiak számának (2. sz. tábla). Településünk népességszerkezete fiatalos, a 0-14 évesek létszáma magasabb, mint a 65 éven felüliek száma (3. sz. táblázat). A belföldi vándorlásokat vizsgálva, 2008-2014 év vonatkozásában, elmondható, hogy közel ugyanannyi az idevándorlások és az elvándorlások száma. 2012-14-es években településünkre irányuló bevándorlás jellemző (4. sz. táblázat). Mindezek mellett településünket a természetes fogyás jellemzi, éves átlagban 40 fős (2011-ig) népességfogyást regisztrálhatunk, az utóbbi években a fogyás mértéke csökkent (5. sz. táblázat). A legutóbbi népszámláláskor 688 fő vallotta magát cigány származásúnak településünkön.*

### Értékeink, küldetésünk

*Az esélyegyenlőség minden ember számára fontos érték. Megléte segíti, hogy mindenkinek esélye legyen jó minőségű szolgáltatásokra, az esélyegyenlőtlenséggel küzdő emberek előnyben részesítését az élet minden területén, függetlenül attól, hogy nő vagy férfi, egészséges vagy fogyatékossgal él, milyen a származása vagy az anyagi helyzete.*

*Településünk küldetésének tekinti a kirekesztettséggel fenyegetett társadalmi csoportok, valamint a sérülékeny társadalmi rétegek esélyegyenlőségének növelését, törekszünk ezen csoportok integrációjának elősegítésére, társadalmi felzárkózásuk, felzárkóztatásuk támogatására.*

*A Jászládány Nagyközségi Önkormányzat folyamatosan érvényesíti az esélyegyenlőségi szempontokat a település működését, fejlesztését meghatározó alapvető dokumentumaiban, helyi rendeleteiben. Az esélyegyenlőség megvalósítását horizontális elvnek tekinti, amely áthatja valamennyi önkormányzati tevékenységet: a kötelező és önként vállalt feladatok ellátását a helyi szintű politika alakítása során.*

*Az Önkormányzat az esélyegyenlőségi politikáját munkáltatói szerepkörben, közvetlen szolgáltatásai során és intézményfenntartói szerepkörben érvényesíti. Az esélyegyenlőséggel kapcsolatos tevékenysége folyamán mindent megtesz annak érdekében, hogy az egyes projektek kidolgozásában az érdekelt civil szerveződések is aktív szerepet játsszanak, elősegítve ezzel a település lakosságának ilyen irányú szemléletváltását is. Ennek eszközei szabályozás, támogatás és a jó gyakorlatok bevezetése, bemutatása.*

## Célok

### A Helyi Esélyegyenlőségi Program átfogó célja

*A Jászládány Nagyközségi Önkormányzat az Esélyegyenlőségi Program elfogadásával érvényesíteni kívánja:*

- az egyenlő bánásmód, és az esélyegyenlőség biztosításának követelményét,*
- a közszolgáltatásokhoz történő egyenlő hozzáférés elvét,*
- a diszkriminációmentességet,*
- szegregációmentességet,*
- a foglalkoztatás, a szociális biztonság, az egészségügy, az oktatás és a lakhatás területén, a helyzetelemzés során feltárt problémák komplex kezelése érdekében szükséges intézkedéseket. A köznevelési intézményeket – az óvoda kivételével – érintő intézkedések érdekében együttműködik az intézményfenntartó központ területi szerveivel (tankerülettel).*

### A HEP helyzetelemző részének célja

*Elsődleges célunk számba venni a 321/2011. (XII. 27.) Korm. rendelet 1. § (2) bekezdésében nevesített, esélyegyenlőségi szempontból fókuszban lévő célcsoportokba tartozók számát és arányát, valamint helyzetét a településen.*

*E mellett célunk a célcsoportba tartozókra vonatkozóan áttekinteni a szolgáltatásokhoz történő hozzáférésük alakulását, valamint feltárni az ezeken a területeken jelentkező problémákat.*

*További célunk meghatározni az e csoportok esélyegyenlőségét, elősegítő feladatokat, és azokat a területeket, melyek fejlesztésre szorulnak az egyenlő bánásmód érdekében.*

*A célok megvalósításának lépéseit, azok forrásigényét és végrehajtásuk tervezett ütemezését a HEP IT tartalmazza.*

### A HEP IT célja

*Célunk a helyzetelemzésre építve olyan beavatkozások részletes tervezése, amelyek konkrét elmozdulásokat eredményeznek az esélyegyenlőségi célcsoportokhoz tartozók helyzetének javítása szempontjából.*

*További célunk meghatározni a beavatkozásokhoz kapcsolódó kommunikációt.*

Szintén célként határozzuk meg annak az együttműködési rendszernek a felállítását, amely a programalkotás és végrehajtás során biztosítja majd a megvalósítás, nyomon követés, ellenőrzés-értékelés, kiigazítás támogató strukturális rendszerét, vagyis a HEP Fórumot és a hozzá kapcsolódó tematikus munkacsoportokat.

## A Helyi Esélyegyenlőségi Program Helyzetelemzése (HEP HE)

### 1. Jogszabályi háttér bemutatása

#### 1.1 A program készítését előíró jogszabályi környezet rövid bemutatása

A helyi esélyegyenlőségi program elkészítését az egyenlő bánásmódról és az esélyegyenlőség előmozdításáról szóló 2003. évi CXXV. törvény (továbbiakban: Ebktv.) előírásai alapján végeztük. A program elkészítésére vonatkozó részletszabályokat a törvény végrehajtási rendeletei,

- a helyi esélyegyenlőségi programok elkészítésének szabályairól és az esélyegyenlőségi mentorokról” szóló 321/2011. (XII. 27.) Korm. rendelet „2. A helyi esélyegyenlőségi program elkészítésének szempontjai” fejezete és
- a helyi esélyegyenlőségi program elkészítésének részletes szabályairól szóló 2/2012 (VI. 5.) EMMI rendelet

alapján alkalmaztuk, különös figyelmet fordítva a

- a Magyarország helyi önkormányzatairól szóló 2011. évi CLXXXIX. törvény (továbbiakban: Mötv.)
- a szociális igazgatásról és szociális ellátásokról szóló 1993. évi III. törvény (továbbiakban: Szt.)
- a foglalkoztatás elősegítéséről és a munkanélküliek ellátásáról szóló 1991. évi IV. törvény (továbbiakban: Flt.)
- a nemzetiségek jogairól szóló 2011. évi CLXXIX. törvény (továbbiakban: nemzetiségi törvény)
- az egészségügyről szóló 1997. évi CLIV. törvény (továbbiakban: Eütv.)
- a gyermekek védelméről és a gyámügyi igazgatásról szóló 1997. évi XXXI. törvény (továbbiakban: Gytv.)
- a nemzeti köznevelésről szóló 2011. évi CXCV. törvény (továbbiakban: Nkntv.) előírásaira.

#### 1.2 Az esélyegyenlőségi célcsoportokat érintő helyi szabályozás rövid bemutatása.

A helyi szabályozásra jellemző, hogy Jászladány nagyközség rendelkezik rövid - és hosszú távú stratégiai, illetve tervezési programokkal, melyek egyes elemeikben érintik az esélyegyenlőségi célcsoportokat. Rendelkezünk továbbá valamennyi önkormányzati feladatellátást szabályozó helyi rendelettel.

### 2. Stratégiai környezet bemutatása

#### 2.1 Kapcsolódás helyi stratégiai és települési önkormányzati dokumentumokkal, koncepciókkal, programokkal

Jelen Helyi Esélyegyenlőségi Program kapcsolódik az alábbi dokumentumokkal:

- Településrendezési Terv
- Jászladány Nagyközség Sportfejlesztési Koncepciója
- Jászladány Nagyközség Sportprogramja
- Szociális Szolgáltatástervezési Koncepció
- Környezetvédelmi Program

- Jászládány Nagyközség Önkormányzatának Egészségterve
- Jászládány Nagyközség Ifjúsági Konceptiója
- Jászládány Nagyközség Bűnmegelőzési Konceptiója
- Jászládányi Cigányság Társadalmi Integrációjának Komplex Programja
- Települési Közoktatási Esélyegyenlőségi Intézkedési Terv
- Jászládány Nagyközségi Önkormányzat átfogó értékelése a gyermekjóléti és gyermekvédelmi feladatainak ellátásáról (évente elkészülő dokumentum)
- Jászládány Nagyközségi Önkormányzat Esélyegyenlőségi terv 2014.10.01.

## **2.2 A helyi esélyegyenlőségi program térségi, társulási kapcsolódásainak bemutatása**

- Jász-Nagykun-Szolnok Megyei Területfejlesztési Program 2014-2020

## **2.3 A települési önkormányzat rendelkezésére álló, az esélyegyenlőség szempontjából releváns adatok, kutatások áttekintése, adathiányok kimutatása**

A Helyi Esélyegyenlőségi Program kidolgozásához előzetesen tanulmányoztuk a vonatkozó jogszabályokat, törvényi rendelkezéseket, a helyi képviselő-testületi előterjesztéseket és az azok nyomán meghozott határozatokat, valamint Jászládány Nagyközség hatályos önkormányzati dokumentumait (fejlesztési stratégiákat, koncepciókat, programokat), a kapcsolódó önkormányzati szakmai anyagokat. A helyzetelemzés alapjául szolgáló statisztikai adatokat a TEIR adatbázisból valamint a helyi nyilvántartásokból gyűjtöttük össze. Adathiány esetén helyi szakértői becslésekre támaszkodtunk.

Településünkön 2013. április 9-én megalakítottuk a Helyi Esélyegyenlőségi Program kidolgozásáért felelős munkacsoportot, melynek tagjai:

A Védőnői Szolgálat, a Jászládányi Óvoda és Bölcsőde, és 2013 szeptemberétől a Szászbereki Kolping Katolikus Általános Iskola Jászládányi Tagintézménye, a Móra Ferenc Általános Iskola, a Szociális és Gyermekvédelmi Szolgáltató Központ, a Jászládányi Polgármesteri Hivatal Igazgatási Osztálya, a Nagyközségi József Attila Művelődési Ház és Könyvtár, a Jászsági Családsegítő és Gyermekjóléti Szolgálat valamint a Nagyközség Üzemeltetési és Vagyonkezelő Intézmény szakemberei.

A fenti szervezetek a települési önkormányzat rendelkezésére bocsátották az esélyegyenlőség szempontjából releváns statisztikai adataikat, tapasztalataikat.

A Helyi Esélyegyenlőségi Program munkacsoportba 2013. évben meghívást kapott a Jászládányi Roma Nemzetiségi Önkormányzat is, akik nem kapcsolódtak be a munkacsoport munkájába, így tőlük adatot nem sikerült beszerezni, így ezen szervezet esélyegyenlőséggel kapcsolatos tevékenységét érintően adathiány mutatható ki. A 2014-ben újonnan megválasztott vezetés már nyitott az együttműködésre és a közös gondolkodásra.

## **3. A mélyszegénységben élők és a romák helyzete, esélyegyenlősége**

A statisztikai adatok, a segélyezési tapasztalatok és a helyi ellátórendszerek szakmai tapasztalatai alapján egyik legsúlyosabb gond a szegénységben élők, közöttük a roma népesség helyzetének fokozatos romlása. Ennek következménye a leszakadás, a kiszorulás az életlehetőségekből mind a tanulás, mind a foglalkoztatás, mind az egészségügyi szolgáltatások területén.

### **3.1 Jövedelmi és vagyoni helyzet**

A szegénység számos társadalmi tényező által meghatározott, összetett jelenség, okai között szerepelnek társadalmi és kulturális hátrányok, szocializációs hiányosságok, alacsony vagy elavult iskolai végzettség, munkanélküliség, egészségi állapot, a családok gyermekszáma, a gyermekszegénység, de a jövedelmi viszonyok mutatják meg leginkább.

*Az alacsony jövedelműek bevételeinek döntő hányada származik a pénzbeli szociális típusú juttatások és a családtámogatási ellátások rendszereiből.*

*Az aktív korú inaktív emberek között nagy arányban fordulnak elő az alacsony iskolai végzettségűek, a megváltozott munkaképességűek és a romák. A munkaerő-piacra jutás fő akadályai: az alacsony iskolázottság, a tartós munkanélküli létből fakadó motivátlanság, illetve tanult tehetetlenség, a társadalmi előítélet jelenléte.*

*Jászládány nagyközség társadalmi –, gazdasági - és infrastrukturális szempontból elmaradott, valamint az országos átlagot jelentősen meghaladó munkanélküliséggel sújtott település.*

*10 év távlatában a munkanélküliség relatív mutatói jelentős mértékben emelkedtek a településen, 2001. év januárjában 10,89 %-os volt a nyilvántartott álláskereső (akik döntő hányada munkanélküli) aránya az aktív korú népességben belül, 2012 januárjában ugyanez az arány 22,82 %, míg 2015 januárjában 410 fő, ez 10,8 %-os relatív mutatóként jelentkezett. Ez az arány jelentősen meghaladja a kistérségi, és az országos adatokat egyaránt. Magas a segélyezettek, azon aktív korú lakosok (15-59 éves) aránya, akiknek jövedelmük kizárólag központi, vagy helyi önkormányzati támogatásból származik:*

- 2012-ben a településen található 2003 lakott lakásból 475 lakásban élő lakó részesült lakásfenntartási támogatásban, az összes lakásállomány egynegyede érintett ebből a szempontból. 2013-ban: 526 fő, míg 2014 évben 436 fő volt érintett.*
- 2012-ben rendszeres gyermekvédelmi kedvezményben részesült a 18 éven aluli gyermekek kb. 70 %-a, ami szintén jelzi a településen élő családok társadalmi státuszát, mélyszegénységét.*
- 2013-ban 989 fő, míg 2014 évben 956 fő részesült rendszeres gyermekvédelmi kedvezményben, ami sajnos már a 18 éven aluli gyermekek közel 75 %-át, adja.*

### **3.2 Foglalkoztatottság, munkaerő-piaci integráció**

*A HEP 1. számú mellékletében elhelyezett táblázatokba gyűjtött adatok, valamint a helyi önkormányzat a foglalkoztatás elősegítéséről és a munkanélküliek ellátásáról szóló 1991. évi IV. törvény (továbbiakban: Flt.) és a Mőtv.-ben foglalt feladatai alapján településünkre jellemző foglalkoztatottságot, munkaerő-piaci lehetőségeket kívánjuk elemezni az elmúlt évek változásainak bemutatásával, a különböző korosztályok, illetve nemek szerinti bontásban. Az elemzést összevetjük térségi és országos adatokkal is.*

*a) foglalkoztatottak, munkanélküliek, tartós munkanélküliek száma, aránya*

*A teljes lakónépességhez képest nagyarányú, az országos átlagot meghaladó, a nyilvántartott álláskeresők száma a településen. A 2008-2011. évi adatokat vizsgálva elmondható, hogy a regisztrált munkanélküliek aránya számszerűségében és arányát tekintve is emelkedő tendenciát mutat. A nyilvántartott álláskeresők aránya a férfiak körében magasabb, ami azzal magyarázható, hogy a munkanélküli nők egy része gyermekei révén jut ellátáshoz, jellemzően GYES-en, GYET-en van. A munkanélküliség korosztályi megoszlását tekintve legmagasabb munkanélküliségi aránnyal a 21-40 év közötti korosztály jellemezhető.*

*A 2012-2014. évi adatokat vizsgálva a következő megállapításokra jutottunk: 2012-ben 682 fő, 2013-ban 621 fő, míg 2014-ben 467 fő volt Jászládányon regisztrált munkanélküli, ami ha kis mértékben is, de csökkenő tendenciát mutat.*

*A 2012 évben regisztrált munkanélküliek többsége 180 napnál régebben regisztrált, tartós munkanélküli. Különösen jellemzi ez a nőket, akiknek több mint 60 %-ára jellemző ez a kritérium. Ezen az adaton javít, hogy a településen az elmúlt években több nagy létszámot (évi 250-300 főt) foglalkoztató közmunkaprogram is zajlott, azonban a tartós munkanélküliek döntő többsége ezekben a programokban, és nem az aktív munkaerő-piacon jelentek meg.*

*A 18-29 évesek körében a nyilvántartott pályakezdők aránya az elmúlt években közel megduplázódott, míg 2008-ban közel 5 %-os volt az arányuk a populációban, 2011-ben már több mint 9 %,*

2012-ben 102 fő volt a 18-29 évesek körében nyilvántartott pályakezdők száma, ami közel 11 %, 2013-ban 108 fő, ami közel 13 %, míg 2014-ben 76 fő, ami „már csak” 8 % volt.

b) alacsony iskolai végzettségűek foglalkoztatottsága

Iskolai végzettségre vonatkozó statisztikai adatok teljes körű felvételére csak népszámlálások alkalmával került sor. A 2001-ben és a 2011-ben felvett adatokat összehasonlítva elmondható: A 15 évesnél idősebb korosztályból, az általános iskolai végzettséggel nem rendelkezők aránya 2001-ben 23,45 % volt, míg ez 2011-ben 14,59 %-ra csökkent. A férfiak és nők esetében nincs lényeges eltérés ezen arányok tekintetében. Elmondható, hogy az elmúlt évtizedben, az alacsony iskolai végzettségűek aránya lényegesen csökkent a népességben, de arányuk még mindig magas, ami sajnálatos módon a fiatalabb korosztály alacsony iskolai végzettségével magyarázható.

A nyilvántartott álláskereső iskolai végzettségét vizsgálva elmondható, hogy több mint 70 %-uk alacsony iskolai végzettséggel, 8 általános iskolai, vagy az alatti végzettséggel rendelkezik, ami megnehezíti a munkaerő-piaci integrációjukat. 2009 óta folyamatosan nő az általános iskolai végzettséggel sem rendelkező munkanélküliek száma, vélelmezhetően ez összefügg azzal, hogy egyre többen nem fejezik be az általános iskolai tanulmányaikat sem.

c) közfoglalkoztatás

2010-ben az aktív korú lakónépesség 6,75 %-a vett részt közfoglalkoztatásban. Ez az adat 2011. évre több mint 9 %-ra emelkedett. A közfoglalkoztatásban részt vevő romák számát az önkormányzatunk nem tartja nyilván, így csak helyi szakértői becslésekre támaszkodva tudjuk arányukat megbecsülni. Véleményük szerint a közfoglalkoztatásban részt vevő személyek kb. 90 %-a roma. A közfoglalkoztatásban részt vevők döntő többsége jellemzően tartós munkanélküli, alacsony iskolai végzettséggel bír, mélyszegénységben élő. Jelenleg több közmunkaprogram is zajlik a településen: Startmunka mintaprogram, mely három projektet foglal magába, mezőgazdasági, melynek keretében konyhakerti növénytermesztés valósul meg, 80 főt foglalkoztat, ebből 53 fő részesül háztáji növénytermesztés és tartósítás képzésben, közúthálózat javítása 66 főt foglalkoztat önkormányzatunk, valamint a belvízelvezető árkok karbantartása és javítása program, ennek keretében 90 fő foglalkoztatása valósul meg. Mindezeket túl megvalósul településünkön a hagyományos közfoglalkoztatás, 2013. évben 55 főt foglalkoztattunk az önkormányzat intézményeiben, míg 2014. évben 45 fő közfoglalkoztatása valósult meg az önkormányzat intézményeiben.

d) a foglalkoztatáshoz való hozzáférés esélyének mobilitási, információs és egyéb tényezői (pl. közlekedés, potenciális munkalehetőségek, tervezett beruházások, lehetséges vállalkozási területek, helyben/térségben működő foglalkoztatási programok stb.)

A foglalkoztatáshoz való hozzáférés esélyének helyi potenciálját vizsgálva elmondható, hogy településünkön magas a regisztrált vállalkozások száma a település nagyságához képest. 2012 évben ez 196 vállalkozást jelentett, melyek többsége kis-, illetve egyéni vállalkozó, akik foglalkoztatóként nem jelennek meg, és a helyi állás nélküli munkaerő lélekszámahoz képest alacsony foglalkoztatási potenciállal bírnak. A kivetett és befizetett iparűzési adó 2008-tól 2012. évig jelentős mértékben növekedett, mintegy másfélszeresére nőtt. A legnagyobb foglalkoztató az állami szektort képviselő önkormányzat. Jelenleg az önkormányzatnál és intézményeinél–119 álláshelyet tartunk nyilván. Ezt a számot jelentősen emeli az önkormányzat által működtetett programokban alkalmazott közfoglalkoztatotti létszám. 2012-ben településünkön 4 foglalkoztatási program zajlott, melynek köszönhetően 244 fő tartós munkanélküli foglalkoztatása valósult meg. 2015. évben a településen 2 db foglalkoztatási program fut, 5 csoportban megosztva, összesen 167 fő létszámmal.

A foglalkoztatáshoz való hozzáférés helyi potenciálját tovább vizsgálva megállapítható, hogy két közeli foglalkoztatási centrum is elérhető: Jászberény és Szolnok városa. Mindkét centrum tömegközlekedéssel elérhető, Jászberény városba ipari cégek is indítanak buszjáratot, dolgozóik mobilitásának elősegítésére. A Jászság területén több ipari park is működik, melyek a felső Jászságban – Jászberény, Jászárokszállás,



*Jászfényszaru – működnek. A jászladányi munkaerő számára nem jelentenek potenciált, ami lényegében két tényezővel magyarázható. Egyrészt Jászárokszállás és Jászfényszaru tömegközlekedéssel nehezen érhető el, Jászberénybe a többműszakos munkarendhez igazodóan szintén nehezített a tömegközlekedéssel történő bejárás, másrészt a helyi szabad kapacitású munkaerő alacsonyan kvalifikált, képzetlen, munkavállalói készségeiben, képességeiben hiányosságokkal bír.*

e) fiatalok foglalkoztatását és az oktatásból a munkaerőpiacra való átmenetet megkönnyítő programok a településen; képzéshez, továbbképzéshez való hozzáférésük

*Az elmúlt években több, fiatalok foglalkoztatását megkönnyítő program valósult meg a településen, illetve a vonzasközpontban, Szolnok városában. 2010. évben felzárkóztató, illetve kompetencialapú képzés zajlott, valamint 2011-2012. évben 5 betanító/OKJ-s képzés is megvalósult helyben. A képzési programokat kiegészítve, elérhető településünkön egyéni és csoportos munkavállalási tanácsadás, a Jászsági Családsegítő és Gyermejkölési Szolgálat szolgáltatási repertoárjában. Településünk lakosai számára elérhetőek a Jász-Nagykun-Szolnok Megyei Kormányhivatal Jászberényi Járási Hivatal Járási Munkaügyi Kirendeltség szolgáltatásai: munkaközvetítés, tanácsadás, információnyújtás, valamint a FIT Iroda szolgáltatásai. Ezen szolgáltatások mindegyike megkönnyíti, a fiatalok oktatásból a munkaerőpiacra való átmenetét, képzéshez, továbbképzéshez való hozzáférésüket.*

*Az elmúlt években átlagosan több mint 50 fő vett részt évente, a fiatalok foglalkoztatását megkönnyítő programokon – felzárkóztató, betanító, vagy OKJ-s képzési programon, munkaerő-piaci beilleszkedést segítő tréningeken, egyéni tanácsadási programokon - a településünkön.*

f) munkaerő-piaci integrációt segítő szervezetek és szolgáltatások feltérképezése (pl. felnőttképzéshez és egyéb munkaerőpiaci szolgáltatásokhoz való hozzáférés, helyi foglalkoztatási programok)

*Településünkhöz közeli vonzaskörzetekben több felnőttképzési program is elérhető, amelyek többsége piaci alapon biztosítja szolgáltatásait. A képzési díjat, a mélyszegénységben élők nem képesek finanszírozni, így ezen képzések elérhetetlenek számukra.*

*Képzetségükben előbbre lépést, a munkaügyi központ által támogatott képzési programok (felzárkóztató képzés, betanító és OKJ-s képzések) jelenthetnek, valamint a helyi szervezetek által szervezett egyéb programok. A 3.2.14. számú táblázatban foglaltuk össze az elmúlt években megvalósított helyi képzési és munkaerőpiaci beilleszkedést, segítő programokat.*

g) mélyszegénységben élők és romák települési önkormányzati saját fenntartású intézményekben történő foglalkoztatása

*Közfoglalkoztatás keretében alkalmaz az önkormányzat intézményeiben tartós munkanélküli, illetőleg mélyszegénységben élő polgárokat, többnyire kisegítő, takarító, segéd-házigondozó munkakörökben, átlagosan 10 főt.*

h) hátrányos megkülönböztetés a foglalkoztatás területén

*Nincs tudomásunk arról, hogy hátrányos megkülönböztetés okán eljárást kezdeményeztek volna az elmúlt években a romák, illetve a mélyszegénységben élők.*

### **3.3 Pénzbeli és természetbeni szociális ellátások, aktív korúak ellátása, munkanélküliséghez kapcsolódó támogatások**

*A szociális igazgatásról és ellátásokról szóló 1993. évi III. törvényt, az elmúlt években többször is módosították, melynek előírásait a Képviselő-testületünk, a települési támogatásról szóló 5/2015. (II. 23.) számú önkormányzati rendeletébe építette be:*

*2015. március 1.-től jelentősen átalakult Magyarországon a segélyezés rendszere. A támogatásra szorulóknak változatlanul két helyről kérhetnek és kaphatnak szociális támogatást: a helyi önkormányzatoktól, illetve a*

járásoktól. A járásoknál jövedelemkompenzáló, míg az önkormányzatoknál kiadáskompenzáló támogatások igényelhetők. A jövedelemkompenzáló támogatás célja, hogy mindenki számára biztosítson egyfajta minimumot a megélhetéshez.

Az állam által nyújtandó ellátásokat 2015. március 1-jétől a járási hivatalok állapítják meg. Ebbe a körbe tartozó ellátások a következők:

- aktív korúak ellátása: foglalkoztatást helyettesítő támogatás, illetve új ellátási jogcímként az egészségkárosodási és gyermekfelügyeleti támogatás;
- az időskorúak járadéka, az ápolási díj (alapösszegű, emelt összegű és kiemelt ápolási díj); a közgyógyellátás (alanyi és normatív alapú); és az egészségügyi szolgáltatásra való jogosultság (2013. január 1-jétől a járások intézik).

A támogatást központi költségvetési forrásból fizetik. Jelentős változás még, hogy március 1-jétől az aktív korúak ellátását a járási hivatalok állapítják meg a települési jegyzők helyett.

Az aktív korúak ellátása a foglalkoztatást helyettesítő támogatás és az egészségkárosodási és gyermekfelügyeleti támogatást foglalja magában. A rendszeres szociális segély a jelenlegi formában megszűnik.

A foglalkoztatást helyettesítő támogatásra való jogosultság feltétel-rendszerében nem történik változás. A támogatás havi összege, a 2014. évhez hasonlóan továbbra is 22.800,- Ft. A foglalkoztatást helyettesítő támogatásban részesülő személyek, a járási hivatal munkaügyi kirendeltségével kötelesek együttműködni, a felajánlott munkalehetőséget elfogadni.

Az egészségkárosodottak és a 14 év alatti gyermekük felügyeletét megoldani nem tudók ugyanazon jogosultsági feltételek mellett részesülhetnek a rendszeres szociális segély helyébe lépő egészségkárosodási és gyermekfelügyeleti támogatásban, mint a korábbi rendszeres szociális segélyben. A különbség csak annyi, hogy a továbbiakban nem a jegyző, hanem a járási hivatal állapítja meg az ellátást. A hatáskörváltással összefüggésben az állampolgároknak nincs teendője.

A támogatást a későbbiekben a kormányhivatal folyósítja minden hónap 5. napjáig az ügyfél nyilatkozatában foglaltaknak megfelelően, lakossági bankszámlára történő utalással, vagy lakcímre postai kifizetés útján.

A kérelmek továbbra is benyújthatók a polgármesteri hivatalokban, továbbá a kormányablakoknál és a járási hivataloknál, a kirendeltségek ügyfélszolgálatán és az ügysegédeknel, az aktív korúak ellátása iránti kérelem benyújtható továbbá a kérelmezőt álláskeresőként nyilvántartó állami foglalkoztatási szervnél is.

Az alábbi támogatások kerülnek ki a szociális ellátási rendszerből:

- rendszeres szociális segély
- adósságkezelési szolgáltatás
- lakásfenntartási támogatás
- a méltányossági közgyógyellátás
- illetve a méltányossági ápolási díj

2015. március 1.-től megszűnt a rendszeres szociális segély, valamint az adósságkezelési szolgáltatás és a lakásfenntartási támogatás. A szociálisan rászoruló emberek támogatása a települési önkormányzatok feladatkörévé vált, így a korábbi állami feladatok járási illetve önkormányzati hatáskörbe kerültek. A változtatások elsődleges célja, a segélyekkel való visszaélések radikális csökkentése volt, illetve az önkormányzatok helyben jobban rálátnak az elesett emberek valós élethelyzetére. A korábbi temetési segély, átmeneti segély és a rendkívüli gyermekvédelmi támogatás is közös, új név alatt települési támogatásként lesz igényelhető. Mindezek mellett a váratlanul nehéz anyagi körülmények közé került családok egyedi elbírálás után, települési támogatásban részesíthetők létfenntartásukhoz, és a váratlan krízishelyzetek megoldásához. A települési támogatás eseti, vagy egy adott időszakra meghatározott havi rendszerességgel is folyósítható. A települési támogatás nem csupán pénzbeli segítséget jelenthet, hanem akár tankönyv- és tanszertámogatást, tüzelőanyag-osztást, illetve élelmiszer segélyt is.

Az anyagi helyzet romlásának következményeként a munkanélküli emberek kapcsolatai beszűkülnek, a megváltozott énképükben és életvitelükben is izolálódnak. Az anyagi nehézségek konfliktusokat idéznek elő, a munkanélküliek családjában.

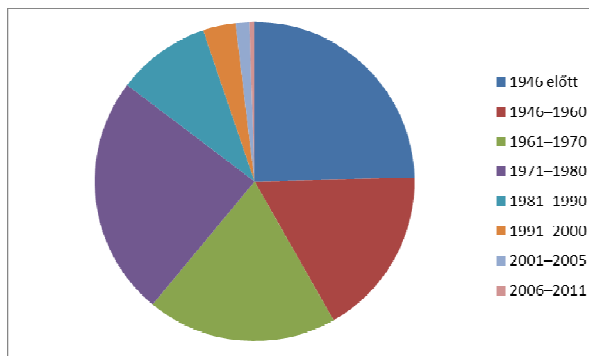
- 2017-ben

### 3.4 Lakhatás, lakáshoz jutás, lakhatási szegregáció

E fejezetben a lakhatáshoz kapcsolódó területet elemezzük, kiemelve a bérlakás-állományt, a szociális lakhatást, az egyéb lakáscélra nem használt lakáscélú ingatlanokat, feltárva a településen fellelhető elégtelen lakhatási körülményeket, veszélyeztetett lakhatási helyzeteket és hajléktalanságot, illetve a lakhatást segítő, támogatásokat. Ezek mellett részletezzük a lakhatásra vonatkozó egyéb jellemzőket, elsősorban a szolgáltatásokhoz való hozzáférést.

Jászladányon 2008-ban 2404 db volt az összes lakásállomány, a 2011. évi népszámláláskor, pedig 2303, melyből lakott 2003 db volt. A lakásállomány egynegyede 1946. év előtt épült, több mint háromnegyede 1980. év előtti.

A lakások kb. fele komfortos, közel egynegyede komfort nélküli, kb. 19 %-a összkomfortos.



#### a) bérlakás-állomány

Önkormányzatunk összesen 27 önkormányzati bérlakással rendelkezik jelenleg, melyek közül 5 db lakás elégtelen lakhatási körülményekkel rendelkezik. A bérlakás-állomány állapota folyamatosan romlik, ennek köszönhetően, a rossz állapotú lakások fokozatosan kerülnek kivonásra a lakásgazdálkodásunkból.

#### b) szociális lakhatás

Szociális bérlakás-állománnyal nem rendelkezik a településünk. Településünkön hajléktalanok nem élnek.

#### c) egyéb lakáscélra használt nem lakáscélú ingatlanok

Önkormányzatunk fenntartásában nincsenek egyéb lakáscélra használt, nem lakáscélú ingatlanok.

#### e) lakhatást segítő támogatások

A szociálisan rászorulóknak esetében lakásfenntartási támogatási rendszer működik, amely több elemből tevődik össze. Lakásfenntartási támogatásban átlagosan 500-550 fő részesül havonta, ami a lakott lakások egynegyedét érinti. 2011-ben 26.734.192,-Ft, 2012-ben 33.804.033,-Ft, 2013-ban 35.765.564,-Ft, 2014-ben 32.067.464,-Ft összeget fordított önkormányzatunk erre az ellátásra.

A támogatást természetben nyújtottuk, személyszállítási díj, vízszolgáltatás, villamos-energia és gázszolgáltatás díjfizetésre és a lakbér fizetése céljából, közvetlenül a szolgáltatók részére került átutalásra.

- 2017-ben

#### f) eladósodottság

Rossz tapasztalatunk az önkormányzat által biztosított közüzemi szolgáltatások vonatkozásában van, ez a hulladékszállítás, lakbér, valamint 2012. év végéig a vízszolgáltatás díjtartozásait jelenti.

Egyéb szolgáltatások esetében nem rendelkezünk pontos adatokkal, mert a szolgáltatók nem adnak tájékoztatást az adóssághallományról. Tapasztalataink szerint azonban kijelenthetjük, hogy a közüzemi díjtartozások száma magas, ez a családsegítő szolgáltatás forgalmi adatai és kezelt problémái alapján érhető tetten. A családgondozók rendszeresen nyújtanak segítséget díjhátralékok rendezéséhez, részletfizetési kedvezmények benyújtásához.

Adósságrendezési szolgáltatás nem biztosított nagyközségünkben.

g) lakhatás egyéb jellemzői: külterületeken és nem lakóövezetben elhelyezkedő lakások, minőségi közszolgáltatásokhoz, közműszolgáltatásokhoz, közösségi közlekedéshez való hozzáférés bemutatása

*Településünkön, a külterületen élők lélekszáma elenyésző.*

### **3.5 Telepek, szegregátumok helyzete**

a) a telep/szegregátum, mint a lakókönyezet jellemzői (kiterjedtsége, területi elhelyezkedése, megközelíthetősége, lakásállományának állapota, közműellátottsága, közszolgáltatásokhoz való hozzáférés lehetőségei, egyéb környezet-egészségügyi jellemzői stb.)

*A 2011. évi népszámlálás alkalmával 688 fő vallotta magát roma származásúnak, azonban helyi szakértői becslések alapján, jelentős számú roma nemzetiség él a településen (kb. a lakosságszám egyharmada), amelyet a legutóbbi népszámlálási adatok nem mutattak ki. A cigányság igen széles rétege tartósan kiszorult az aktív munkaerő-piacról, mélyszegénységben él. A cigányság a településen elszórtan él, és több szegregátum is azonosítható.*

b) a telepen/szegregátumokban élők száma, társadalmi problémák szempontjából főbb jellemzői (pl. életkori megoszlás, foglalkoztatottsági helyzet, segélyezettek, hátrányos, halmozottan hátrányos helyzetű gyermekek aránya, stb.)

*A legnagyobb lélekszámú „megatelep” a Dohány utca és környéke, 21 utcát ölel fel, amit a helyiek „cigánysor”-ként neveznek, kb. 1100 fő él a területen. További két jelentős szegregátum, a Bajcsy telep és környéke, valamint az ún. „Vezér utcák”.*

*A szegregátumok közül egyedül, a Dohány utca környékén található Bem Apó telepen készült felmérés az ott lakók szociális, egészségügyi, foglalkoztatottsági mutatóiról. A telep fejlesztésére benyújtott egy pályázati projektet önkormányzatunk, a „Komplex telep-program” (komplex humán szolgáltatás hozzáférés biztosítása) című, TÁMOP-5.3.6-11/1 kódszámú pályázati felhívásra. A legjelentősebb és a legmélyebb problémákkal küzdő szegregátum – a Dohány utca és környéke – teljes körű feltérképezése 2013. évben megtörtént.*

c) szegregációval veszélyeztetett területek, a lakosság területi átrendeződésének folyamatai

*Településünkön sok szegregációval veszélyeztetett terület van, mivel a településünk lakosságának jelentős hányada él mélyszegénységben.*

### **3.6 Egészségügyi és szociális szolgáltatásokhoz való hozzáférés**

a) az egészségügyi alapszolgáltatásokhoz, szakellátáshoz való hozzáférés

*Az önkormányzat minden kötelező feladatát ellátja, a település lakói számára három házi orvosi szolgálat és egy házi gyermekorvosi szolgálat áll rendelkezésre helyben. Az egészségügyi járó-beteg szakellátások Jászberényben, valamint Szolnokon biztosítottak, a Jászág fekvőbeteg ellátása jórészt a Jászberényi Erzsébet Kórházban biztosított. Mindezeket túl, található a településen két fogorvosi körzet és három védőnői szolgálati körzet is.*

*A házi orvosi szolgálatok betegforgalmát/ esetszámát az alábbiakban mutatjuk be:*

*A házi orvosokhoz praxisonként átlagosan 1750 fő, a házi gyermekorvoshoz 1100 fő tartozik. Az átlagos betegforgalom nagysága 2012. évben, havi bontásban a házi orvosoknál 1085 fő/hó/praxis, a házi gyermekorvosnál 857 fő/hó/praxis. A házi orvosi körzetekben folyamatos emelkedés tapasztalható, a betegforgalom vonatkozásában. A felnőtt praxisokban 2008. évben összességében 32566 esetet*

regisztráltak, 2012-ben 39093, 2013-ban 40110, 2014-ben pedig 41397 esetet. A házi gyermekorvos által ellátott esetszám is növekvő tendenciát mutat, 2008-ban az ellátott gyermekek száma 9558 gyermek volt, 2010-ben 9773 gyermek, 2012-ben 10285 gyermek, 2013-ban 11082, és 2014-ben 11926 gyermek. A település éjszakai és munkaszüneti központi felnőtt orvosi ügyelete Jánoshidán, településünkötől 12 km-es távolságban működik.

Magánrendeléseként havi egy alkalommal pszichiáter szakorvosi rendelés és nőgyógyászati szakrendelés is elérhető.

A települési ellátórendszer elemei mindenki számára hozzáférhetők, egységes, egymásra épülő szolgáltatásokat nyújtanak folyamatos és megbízható módon. Az ellátórendszer hatásosságát és hatékonyságát eredményezi az is, hogy az egészségügyi, az oktatási- közművelődési-, sport- és a foglalkoztatási intézmények, szervezetek a szakmai programjuk megvalósítása során együttműködnek.

b) prevenció és szűrőprogramokhoz (pl. népegészségügyi, koragyermekkor kötelező szűrésekhez) való hozzáférés

Egészségügyi szűrőprogramok keretében negyedévente 50-60 fő jelentkezik komputeres szemvizsgálatra, a gyógyászati segédeszközzel történő ellátás is kapcsolódik a szolgáltatáshoz.

Teljes labor és csontsűrűség szűrővizsgálatokat, a helyi házi orvosok végzik heti rendszerességgel, igény szerint.

Fogászati szűrés, a magánpraxisban működő két fogszakorvosi rendelőben elérhető, az iskola-egészségügyi feladatok között a gyermekek szűrése is biztosított, az oktatási intézményekkel történt megállapodások alapján.

c) fejlesztő és rehabilitációs ellátáshoz való hozzáférés

Rehabilitációs szakrendelés évente kétszer történik, melyet ortopéd szakorvos végez, a Gyógycipő Kft. közreműködésével, és támogatásával a szakrendelést kb. 30-35 fő veszi igénybe alkalmanként.

d) közétkeztetésben az egészséges táplálkozás szempontjainak megjelenése

Az önkormányzatunk saját üzemeltetésű konyhája révén minden köznevelési intézményben, bölcsődében és az idősek ellátásaiban megszervezi a közétkeztetést, amely megfelel az érintett korosztályok egészséges étrendjére vonatkozó elvárásoknak. Az elmúlt években nem érkezett panasz a közétkeztetéssel kapcsolatban, hosszú évekre visszamenőleg az étkezéssel kapcsolatos fertőzés nem volt a településen.

e) sportprogramokhoz való hozzáférés

A település sportéletének meghatározó tényezője a Sportegyesület, melynek keretében 4 szakosztály működik: labdarúgás, kézilabda (melyeknek nagy hagyománya van a település életében), darts és erőemelés (e két szakosztály még viszonylag új, de már jelentős hazai és nemzetközi eredmények jellemzik munkájukat). Az egyesület koordinálja, a szakosztályok igazolt játékosainak versenysportját, az utánpótlás nevelését. Ugyanakkor a sport infrastrukturális fejlesztési lehetőségek körében együttműködik az önkormányzattal annak érdekében, hogy a sportolási feltételek, a szabadidősportra is rendelkezésre álljanak. Pályázati forrásból felújított, korszerű öltöző- és kiszolgáló helyiség áll rendelkezésre a helyi sporttelepen, melyet a nyitvatartási időben használhatnak a mozgásra vágyók.

Települési rendezvények kapcsolódó programjaiként sportolási, a helyben végezhető sportok képviselőivel bemutató lehetőségeket biztosítunk.

Csoportos érdeklődés esetén, az általános iskola tornatermében van lehetőség a mozgásra, szervezett, településszintű sportnap azonban csak sportfejlesztéshez kapcsolódóan kerülhet majd megszervezésre.

f) személyes gondoskodást nyújtó szociális szolgáltatásokhoz való hozzáférés

A személyes gondoskodást nyújtó szociális szolgáltatásokhoz a Szociális és Gyermekvédelmi Szolgáltató Központ, a Jászsági Támogató Szolgálat, valamint a Jászsági Családsegítő és Gyermekjóléti Szolgálat

*biztosítja a szociális és gyermekjóléti alapellátásokat. Biztosított a településünkön a szociális étkeztetés, a házi segítségnyújtás, a jelzőrendszeres házi segítségnyújtás, idősek nappali ellátása, családsegítés, gyermekjóléti szolgáltatás, bölcsőde, támogató szolgálat, közösségi pszichiátriai ellátás és idősek tartós bentlakásos elhelyezését nyújtó intézmény. A szociális ellátások és a szolgáltatások összehangoltan, koordináltan működnek, nagymértékben lefedik a szociális szükségleteket. A helyi szociális ellátórendszer középpontjában a segítségre szoruló emberek állnak, akiknek színvonalas ellátása feltételezi az emberi értékek tiszteletben tartását. A helyi szociális szolgáltatások gyakorlatában a személyközpontú, rendszerszemléletű szociális munka, folyamatosan biztosított, amely megteremti a hátrányos helyzetben élők támogatásának, az esélyegyenlőség megteremtésének feltételeit.*

g) hátrányos megkülönböztetés, az egyenlő bánásmód követelményének megsértése a szolgáltatások nyújtásakor

*Az Önkormányzattal szemben, a közszolgáltatások nyújtása során hátrányos megkülönböztetés, az egyenlő bánásmód követelményének megsértése miatt szankció megállapítására nem került sor.*

h) pozitív diszkrimináció (hátránykompenzáló juttatások, szolgáltatások) a szociális és az egészségügyi ellátórendszer keretein belül

### **3.7 Közösségi viszonyok, helyi közélet bemutatása**

a) közösségi élet szinterei, fórumai

*A közösségi élet szinterei sokrétűek, ilyenek a lakóközösségek, a munkahelyek, önkormányzati intézmények, a templom, a civil szervezetek.*

*Az önkormányzat fenntartásában működik a József Attila Művelődési Ház és Könyvtár, ahol a település egész lakosságának van lehetősége a tartalmas és igényes művelődésre, kapcsolódásra. A művelődési ház programjait a lakossági igényekre és a civil szervezetek kezdeményezéseire tekintettel alakítja.*

*Évente két alkalommal kerül megrendezésre a településünkön közösségi nagyrendezvény, május elején a redemptióhoz kapcsolódó „Jász Piknik” és szeptember utolsó szombatján a „Ladány Napja”. Lassan már hagyománnyá válik a „falusi disznóvágás” felelevenítése is, melyet már három alkalommal, minden év januárjában rendeztünk meg.*

*A közösségi tereink sokszínűségéhez tartoznak a közparkok, a település központjában található Mazsola Játsszókert.*

*A helyi közéleti események népszerűsítésére a helyi média – havonta megjelenő Ladányi Hírek folyóirat - szolgál.*

*Egyre nagyobb hagyománya van a civil szerveződéseknek, a helyi lakosság integrációját támogató közösségfejlesztő programok egyre nagyobb számban fordulnak elő. A civil szervezetek aktívak, sokszínű tevékenységeikhez, az önkormányzat a közösségi rendezvényeik helyszínének biztosításával, szervezési segítséggel és anyagi támogatással járul hozzá.*

*Az önkormányzat segítő közreműködésével 2004 februárjában Jászladányon is megalakult a Civil kerekasztal, melynek a településen működő bejegyzett nonprofit szervezetek (egyesületek, alapítványok, közalapítványok), valamint a különböző klubok, körök is tagjai lettek. Ez a szerveződés biztosítja azt a színteret, ahol a civil szféra együttműködése kiteljesedhet, a széles spektrumot felölelő tevékenységek kiegészíthetők, erősíthetők egymást az összefogás által.*

*Fontos kiemelni, hogy régebben a közösségi összefogás nem jellemezte a helyi roma közösséget, nem voltak rendezvényeik, civil szervezeteik nem jelentek meg a települési közösségi térben. Az újonnan megválasztott vezetés már más felfogással gondolkodik és próbál a település közösségi életébe bekapcsolódni.*

b) közösségi együttélés jellemzői (pl. etnikai konfliktusok és kezelésük)

*Az elmúlt években településünkön etnikai konfliktusok nem manifesztálódtak.*

c) helyi közösségi szolidaritás megnyilvánulásai (adományozás, önkéntes munka stb.)

*A szolidaritás és felelősség mind a magánemberekben, mind a településen működő gazdasági szervezetekben jelen van. Jellemzően anyagi és természetbeni felajánlásokban, önkéntes munkában nyilvánul meg, a farsangi időszakban nagy népszerűségnek örvendenek a jótékonyági bálók, rendszeresen támogatókra találnak a települési rendezvények, gyermekprogramok, az önkormányzati fenntartású intézmények által szervezett programok.*

### **3.8 A roma nemzetiségi önkormányzat célcsoportokkal kapcsolatos esélyegyenlőségi tevékenysége, partnersége a települési önkormányzattal**

*2013-ban a Helyi Esélyegyenlőségi Programunk kidolgozásához több alkalommal és több csatornán felkértük a Jászládányi Roma Nemzetiségi Önkormányzat Elnökét, tájékoztassa önkormányzatunkat. Sajnálatos módon akkor nem sikerült eredményt elérni.*

*Az új vezetés már nyitottabb a közreműködésre és a közös gondolkodásra.*

*Az Önkormányzatunk és a Jászládányi Roma Nemzetiségi Önkormányzat között 2012 júniusában született Együttműködési Megállapodás, mely tartalmazza, hogy a települési önkormányzat milyen módon segíti a nemzetiségi önkormányzat működését, részére milyen támogatásokat nyújt.*

*Az együttműködés keretében a JRNÖ vállalta, hogy a kisebbségekkel kapcsolatos képviselő-testületi előterjesztésekről kialakítja álláspontját, tájékoztatást nyújt az elvégzett, a kisebbséget érintő feladatokról, eredményekről, programokról, eseményekről.*

### **3.9 Következtetések: problémák beazonosítása, fejlesztési lehetőségek meghatározása.**

A mélyszegénységben élők és a romák helyzete, esélyegyenlősége vizsgálata során településünkön	
beazonosított problémák	fejlesztési lehetőségek
<i>A szegénység oka és következménye a tartós munkanélküliség, számuk nem csökken.</i>	<i>Közfoglalkoztatási programok továbbfolytatása. Egyéb helyi foglalkoztatási lehetőségek felkutatása, az ingázási lehetőségek szélesítése.</i>
<i>A hátrányos helyzetek generációkon keresztül átöröklődése.</i>	<i>Szociális, gyermekjóléti ellátások szolgáltatásainak bővítése. Felzárkóztatási, fejlesztési, hátránykompenzációs programok szervezése gyermekek, családok számára.</i>
<i>A szegénységben élő, tartós munkanélküliek alulképzettsége, motiválatlansága, amely gátja a munkapiaci beilleszkedésüknek.</i>	<i>Tartós munkanélküliség csökkentése, a helyi felnőttképzési programok támogatása, újabb programok beindításának támogatása. Diák munka program megvalósítása az oktatás és a munka világa közötti átmenet elősegítése érdekében. Együttműködés képzőszervekkel, folyamatos kapcsolattartás a munkaügyi központ illetékes kirendeltségével.</i>
<i>A lakossági adósságállomány újratermelődése.</i>	<i>Adósságkezelési szolgáltatás beindítási lehetőségeinek vizsgálata.</i>
<i>Nagy területű és létszámú, több szegregátum található a településen, melynek részletes feltérképezése jórészt megtörtént, folyamatosan aktualizálni szükséges.</i>	<i>Több problématerületre - az oktatás, foglalkoztatás, szociális és egészségügyi területre, közösségfejlesztésre - egyszerre koncentrálo, átfogó problémakezelési megoldások, komplex programok kidolgozása.</i>
<i>A romákra vonatkozó adatok gyűjtésének</i>	<i>A Jászládányi Cigányság Társadalmi Integrációjának</i>

<i>nehézségei, a célcsoport szükségleteinek pontos meghatározásának bizonytalanságai. A számszerű adatok, indikátorok hiánya nem ad valódi értékelésre lehetőséget.</i>	<i>Komplex Programja felülvizsgálata, ennek keretében a helyi cigányság szükségleteire és igényeire vonatkozó adatok gyűjtése, különös tekintettel a szegregátumok vonatkozásában szociális térkép elkészítése, frissítése.</i>
<i>Kevés a romákat érintő civil összefogás, közösségi kezdeményezés, a helyi cigányság érdekérvényesítő készségek terén nehézségekkel küzd, tájékozatlan a helyi kisebbségi politikában és az országos politikában egyaránt.</i>	<i>Csoportos közmunka, illetve képzési programok indulásakor közéleti tájékoztatás, közösségépítő pályázatok figyelése, közösségépítő programok szervezése, szülői munkaközösségekre (óvodai, iskolai) való építkezés, érdemi együttműködés kialakítása a JRNÖ-tal.</i>
<i>Településünk bérlakás-állománya mennyiségében kevés, minőségét tekintve a lakások rossz állapotúak, felújításra szorulnak, szociális bérlakásokkal nem rendelkezünk.</i>	<i>Pályázati lehetőségek feltárása, a Komplex telepprogramunk pályázati dokumentációjának aktualizálása, újabb pályázati kiírás esetén annak benyújtása.</i>

#### **4. A gyermekek helyzete, esélyegyenlősége, gyermekszegénység**

*Magyar Országgyűlés 1991. évi LXIV. törvényében kihirdette a Gyermekek Jogairól szóló ENSZ Egyezményt, megalkotta az 1997. évi XXXI. törvényt a gyermekek védelméről és a gyámügyi igazgatásról, majd elfogadta a 47/2007. (V. 31.) sz. határozatával a „Legyen Jobb a Gyermekeknek 2007-2032” Nemzeti Stratégiát. A dokumentum fő célja volt, hogy csökkentse a gyermekek és családjaik nélkülözését, javítsa a gyermekek fejlődési esélyeit. Ez minden gyermekre kiterjed, de azokra a gyermekekre kell főleg hangsúlyt helyezni, akiknek érdekei a legjobban sérültek.*

##### **4.1. A gyermekek helyzetének általános jellemzői (pl. gyermekek száma, aránya, életkori megoszlása, demográfiai trendek stb.)**

*A helyi ellátórendszer pénzbeli, és természetbeni támogatásokkal és szolgáltatásokkal segíti a családokat a gyermekek nevelésében, célzott támogatások, és szolgáltatások nyújtásával biztosít védelmet.*

*A helyi gyermekjóléti rendszer további jellemzője, hogy elsősorban a veszélyeztetettség megelőzését szolgálja. A megelőző tevékenység a köznevelési, egészségügyi, szociális intézményhálózaton keresztül, esetenként civil szervezetek bekapcsolódásával valósul meg, és az egyes ágazatok együttműködésén alapul. Településünkön a gyermekvédelmi alapellátások kiépültek, a preventív gyermekvédelem minden gyermekekkel foglalkozó intézményben/szervezetben megvalósult.*

*a) veszélyeztetett és védelembe vett, hátrányos helyzetű, illetve halmozottan hátrányos helyzetű gyermekek, valamint fogyatékkal élő gyermekek száma és aránya, egészségügyi, szociális, lakhatási helyzete*

*A veszélyeztetett gyermekek létszámát a településünk jegyzője tartja nyilván, a gyermekvédelmi feladatot ellátó intézmények/szervezetek által megadott adatok alapján. 2008. évben 360 fő, 2009-ben 352, 2010-ben 426 fő 2011-ben 492 fő-és 2012-ben 458 fő 2013-ban 576 fő 2014-ben 465 fő veszélyeztetett gyermek került a látókörünkbe. Ehhez a létszámhoz viszonyítva alacsony a védelembe vett gyermekek létszáma, 2008-2010. években 15 fő körül volt, majd 2011-ben létszámuk jelentős mértékben megemelkedett, ami a jogszabályi változásoknak köszönhető (az 50 órát meghaladóan igazolatlanul hiányzó tanköteles gyermekeket a jegyző védelembe vette). 2011. december 31-én a védelembe vett gyermekek létszáma 54 fő volt, 2012-ben 40 fő, 2013-ban 57 fő, míg 2014-ben 41 fő volt. A helyi gyermekvédelemben dolgozó szakemberek tapasztalata, megítélése szerint a veszélyeztetettség okai között kimagaslóan a szociális helyzet és a mélyszegénység a meghatározó:*

*A hátrányos helyzetű, illetve halmozottan hátrányos helyzetű gyermekek nyilvántartását a köznevelési intézmények végzik. Az intézményekbe járó gyermekek háromnegyede hátrányos helyzetű.*



b) rendszeres gyermekvédelmi kedvezményben részesítettek száma

A rendszeres gyermekvédelmi kedvezményben részesítettek száma 2012 évben jelentősen megemelkedett. 2008-2011. években a kedvezményezették száma 1000 körüli volt, 2012-ben a létszámuk 1367 főre emelkedett. 2013-ban 989 fő, míg 2014-ben 956 fő volt.

- 2017-ben

c) gyermek jogán járó helyi juttatásokban részesülők száma, aránya

Ingyenes tankönyvellátásban közel 500 gyermek részesül évente az 1-8. évfolyamra járók körében. Óvodáztatási támogatás 2009. évtől biztosított azon három éves gyermekek számára, akik hátrányos helyzetűek. Ez a támogatási forma 2015. szeptember 01.-től megszűnik, mivel bevezetésre kerül a kötelező óvodába járási kötelezettség.

Évről-évre megszervezésre kerül településünkön a nyári gyermekétkeztetés. Kiugróan magas számú gyermek részesült ebben az ellátásban 2011. évben, amikor is 500 gyermek számára volt biztosított az étkeztetés, 2012-ben 200 gyermek részesült az ellátásban, 2013-ban 414 fő, míg 2014. évben 593 fő. 2011-ben fölmelegíthető készétel-konzerv formájában jutottak hozzá a gyermekek az ételhez, ennek köszönhetően kevesebb időráfordítással, több gyermekhez tudott eljutni az ellátás. 2012. évtől megváltozott a jogszabály, melynek következményeként már csak kizárólag melegétkeztetésre volt lehetőség.

d) kedvezményes iskolai étkeztetésben részesülők száma, aránya

Kedvezményes iskolai étkeztetésben részesülő gyermekek létszáma növekedett az elmúlt években, míg 2008-ban 408 fő részesült ebben az ellátásban, 2012-ben 537 főre emelkedett a létszám, ami annak köszönhető, hogy az ingyenes étkeztetést jogszabályban kiterjesztették az 1-8 osztályra vonatkozóan. 2013-ban ingyenes étkeztetésben 477 gyermek részesült, 50 %-os mértékű kedvezményes étkeztetésben 12 fő, 2014-ben 484 fő ingyenes étkeztetett és 4 fő 50 %-os mértékű kedvezményes étkeztetett gyermek volt a településünkön.

- 2017-ben

e) magyar állampolgársággal nem rendelkező gyermekek száma, aránya

Magyar állampolgársággal nem rendelkező gyermeket nem tartunk nyilván a településünkön.

#### 4.2 Szegregált, telepszerű lakókörnyezetben élő gyermekek helyzete, esélyegyenlősége

Az előző fejezetben bemutattuk településünk szegregátumait, melyek közül egyedül a Bem Apó telepen készült részletes felmérés az ott lakók körében. A szegregátumban élő gyermekek helyzetét a köznevelési intézmények felméréseiből áll módunkban felvázolni. Az óvodai ellátást vizsgálva megállapítható, hogy valamennyi 3 éven felüli gyermek fogadására felkészült nagyközségünk óvodája, településünkön teljes körű az érintett korosztály beóvodázása, valamennyi hátrányos helyzetű, mélyszegénységben élő gyermek hozzájuthat az ellátáshoz. Az óvodáskorúak létszáma 2013-ban 231 fő volt, akik közül szegregátumban élt 116 fő, az óvodások fele. Bölcsődébe beíratott gyermekek száma 2013-ban 24 fő volt, akik közül szegregátumban élt 11 fő, szintén a gyermekek közel fele.

2015-ben az óvodáskorúak létszáma 229 fő, a bölcsődébe beíratott gyermekek száma 14 fő.

A szegregátumban élők aránya, mindkét esetben továbbra is, a gyermekek közel fele.

Biztos Kezdet Gyermekház nem működik a településen.

A szegregált lakókörnyezetben élő gyermekek az átlagnál nagyobb arányban kerülnek a gyermekvédelem látókörébe. Az elmúlt években a településen a családból történő kiemelések többsége a Dohány utca és környéke szegregátum területére tehető.

#### **4.3 A hátrányos, illetve halmozottan hátrányos helyzetű, valamint fogyatékkal élő gyermekek szolgáltatásokhoz való hozzáférése**

a) védőnői ellátás jellemzői (pl. a védőnő által ellátott települések száma, egy védőnőre jutott ellátott, betöltetlen státuszok)

*Jászládányon három védőnői körzet működik, azonban évek óta 2 fő védőnő látja el a három védőnői körzet feladatait, a 3. körzet védőnői álláshely betöltetlen, feladatait helyettesítés formájában látják el. A szolgáltatás személyi feltételrendszere vizsgálatakor kiemelendő, hogy az egyik védőnő nyugdíjas korú, így hosszú távon nem biztosított az ő foglalkoztatása. Ezt tudva önkormányzatunk az elmúlt években több alkalommal hirdette meg a védőnői álláshelyeket, de betölteni az álláshelyet nem sikerült. Az egy védőnőre jutó gyermekek száma 250 fő alatt van.*

b) gyermekorvosi ellátás jellemzői (pl. házi gyermekorvoshoz, gyermek szakorvosi ellátáshoz való hozzáférés, betöltetlen házi gyermekorvosi praxisok száma)

*Településünkön egy házi gyermekorvosi körzet van, a 0-14 éves gyermekek egészségügyi alapellátása itt biztosított. A körzetre jutó ellátott esetek száma évről évre emelkedést mutat, ugyanakkor az ebbe a korosztályba tartozó népesség száma, stagnál, illetve 2013. és 2014. minimálisan növekedett.*

c) 0–7 éves korúak speciális (egészségügyi-szociális-oktatási) ellátási igényeire (pl. korai fejlesztésre, rehabilitációra) vonatkozó adatok

*A speciális szükséglet felismerése és korai korrekciója nélkülözhetetlen. Az egészségügyi problémák, fejlődési elmaradások korai felismerése a védőnői szolgálatra és a házi gyermekorvosi szolgálatra hárul. Településünkön az arra rászoruló gyermekek – a 0-3 éves gyermekek, súlyos/halmozottan fogyatékkal élő gyermekek - esetében a Jász-Nagykun-Szolnok Megyei Pedagógiai Szakszolgálat biztosítja a korai fejlesztést, szükség esetén a gyermek lakókörnyezetében, utazó szakemberek – gyógypedagógus, logopédus, konduktor, pszichopedagógus – alkalmazásával.*

d) gyermekjóléti alapellátás

*A gyermekjóléti alapellátások többsége biztosított a településen: A Jászsági Családsegítő és Gyermekjóléti Szolgálat, társulási fenntartásban működő intézmény révén biztosított a gyermekjóléti szolgáltatás, két fő teljes állású családgondozó tevékenykedik a településen. Munkájukat szakmai vezető koordinálja, biztosított a pszichológiai, jogi és fejlesztő pedagógiai tanácsadás, valamint a családkonzultáció/családterápia is a gyermekjóléti szolgáltatásban részesülő gyermekeknek és családjaiknak.*

*A gyermekjóléti alapellátásokat tovább vizsgálva elmondható, hogy a településünkön valamennyi korosztály számára biztosított a napközbeni ellátás, 14 férőhelyes bölcsőde, 242 férőhelyes óvoda és az iskolai napközi által.*

*A bölcsődei ellátásnál előnybe részesítettek azon családokban nevelkedő gyermekek, akiknek szülei munkavállalásuk okán nem tudják a kisgyermekek napközbeni felügyeletét biztosítani, illetve, akiket egyedülálló szülő nevel.*

e) gyermekvédelem

*A gyermekek védelmét szolgálják a pénzügyi és természetbeni ellátások: a szociálisan rászorulókat által igénybe vehető pénzügyi, természetbeni és gyermekjóléti alapellátásokat, a személyes gondoskodást nyújtó helyi gyermekvédelmi ellátások formáiról, azok igénybe vételéről, valamint a fizetendő térítési díjakról szóló 17/2009 (V. 31.) számú rendelet tartalmazza.*

A gyermekvédelem középpontjában meghatározó szerepet betöltő jelzőrendszer áll. A gyermekjóléti központ kiemelt feladata a veszélyeztetettséget észlelő és jelző rendszer működtetése, melyet a prevenciós munka első számú eszközének tekintünk. A veszélyeztetettség jelzésére épülő gyermekjóléti szolgáltatás hatékonyságát jelentősen befolyásolja a jelzőrendszer működésének minősége. A jelzőrendszer tagjainak együttműködése az esetek és a problémák mentén történik. Valamennyi köznevelési intézményben gyermekvédelmi felelősök koordinálják a feladatokat. A veszélyeztetettségre vonatkozó összes jelzések száma 2012. évben jelentősen megnövekedett az előző évekhez képest. A jelzőrendszer tagjai 425 alkalommal éltek jelzéssel a gyermekjóléti szolgálat felé, míg az előző években átlagosan 250 alkalommal. 2013. évben ez 307 alkalom, míg 2014. évben 270 alkalom volt. Ez elsősorban a közoktatási intézményekből (általános és középiskolákból) érkező jelzések emelkedésének tudható be, akik az igazolatlan hiányzások okán több jelzéssel élnek a szolgálat felé.

f) krízishelyzetben igénybe vehető szolgáltatások

Településünkön nem biztosított a gyermekek átmeneti gondozása, nem működik helyettes szülői hálózat. Az arra rászoruló gyermekek a gyermekjóléti szolgálat közreműködése által jutnak otthont nyújtó ellátáshoz, jellemzően családok átmeneti otthonában, illetve anyaoththonban.

g) egészségfejlesztési, sport-, szabadidős és szünidős programokhoz való hozzáférés

A gyermekek egészségügyi szűrése biztosított, részben a védőnői hálózaton keresztül, részben intézményhálózaton keresztül. A bölcsődében, az óvodában, és az általános iskoláinkban zajló szűrőprogramok rendszeresek, amelyeket korrekt tanácsadás egészít ki.

A helyi Sportegyesületben a gyermekek aktív tevékenységet végeznek, elsősorban a labdarúgó szakosztály keretében. Itt korcsoportonként utánpótlási csapatokban ismerkednek a játékkal – korosztályukat tekintve zömmel az általános iskolás korosztály.

Szünidei programokat az általános iskolák, a művelődési ház, valamint a családsegítő és gyermekjóléti szolgálat szervez. Hagyományosan minden nyáron megszervezésre kerül az úszótanfolyam, amelyen évi átlagban 30 gyermek vesz részt. 2012. és 2013. évben az általános iskola és a gyermekjóléti szolgálat szervezett nyári bentlakásos, illetve napközis tábor egy, ill. két hetes intervallumban, melyek összességében 50 halmozottan hátrányos helyzetben élő gyermeknek nyújtottak változatos programjaikkal felejthetetlen nyári élményeket.

Iskolai szorgalmi időszakban valamennyi köznevelési intézményben működnek szakkörök, tanulókörök, változatos kulturális és sportrendezvényeket, kézműves foglalkozásokat szerveznek havi gyakorisággal, a települési iskolákban rendszeresek a sportszakkörök, egyéb sportrendezvények (sportnap).

h) gyermekétkeztetés (intézményi, hétvégi, szünidei) ingyenes tankönyv

A gyermekek egészséges fejlődésének alapfeltétele az egészséges étkezés. A mélyszegénységben élő gyermekek közül otthon sokan nem jutnak megfelelő mennyiségű egészséges táplálékhoz. Ezért nagy jelentőségű az önkormányzat által szervezett intézményekben történő közétkeztetés. A rendszeres gyermekvédelmi kedvezményben részesülő bölcsődés, óvodás és általános iskolás gyermekek térítésmentesen részesülnek étkeztetésben. Az óvodánkban, iskoláinkban havonta átlagosan 550 gyermek étkezik. Étkezési kedvezményben 530 gyermek (az étkező gyermekek 95%-a) részesül. Valamennyi szociálisan rászoruló és normatív támogatásra jogosult gyermekétkezési lehetősége biztosított. A törvény által meghatározott ingyenes tankönyvtámogatásban 2012. évben 480 gyermek részesült. A 2012. évben a nyári gyermekétkeztetés keretében összesen napi 200 adag meleg étel került kiadásra, 44 munkanapon keresztül, 3.872.000,- Ft értékben. 2013-ban a létszám jelentősen megemelkedett, jelenleg 414 gyermek részesül nyári gyermekétkeztetésben 44 napon keresztül, 8.015.000,- Ft értékű állami támogatással. 2014. évben 593 fő gyermek részesült nyári gyermekétkeztetésben, 100 %-os állami támogatásban, összesen 11.480.480,- Ft értékben, 2015. évben 536 fő a részesülők száma, amelyre 10.141.120,-Ft támogatást kaptunk. A támogatás odaítélésében minden évben a gyermekintézmények javaslataira támaszkodtunk.

- 2017-ben

i) hátrányos megkülönböztetés, az egyenlő bánásmód követelményének megsértése a szolgáltatások nyújtásakor járási, önkormányzati adat, civil érdekképviselők észrevételei

*Egyetlen eljárás indult településünkön az egyenlő bánásmód követelménye megsértésének megállapítása iránt. Az eljárást, az Esélyt a Hátrányos Helyzetű Gyermekeknek Alapítvány és a Jászsági Roma Polgárjogi Alapítvány kezdeményezte még 2002-ben a Jász-Nagykun-Szolnok Megyei Bíróságon.*

*2013. szeptember 24-én kelt 16.P.20.90H/2013.5. számú ítéletében a Szolnoki Törvényszék elutasította az Esélyt a Hátrányos Helyzetű Gyermekeknek Alapítvány, valamint a Jászsági Roma Polgárjogi Szervezet Egyesület (felperesek) keresetét. A kereset okafogyottá vált, mivel az Antal Mihály Alapítványi Általános Iskola működése megszűnt 2013. augusztus 1. napjával. A felperesek által folyamatosan támadott bérleti szerződés is megszűnt a fentiek okán, az önkormányzat, mint épülettulajdonos átvette a Jókai úti épületet, ahol a Móra Ferenc Általános Iskola tanulói lettek elhelyezve. Az épületet jelenleg is a KLIK használja. A bíróság megállapította, hogy a felperesek által fenntartott kereset nem volt elbírálható az évek során bekövetkezett változások miatt. Felperesek a döntés ellen fellebbeztek. A fellebbezés tárgya még mindig az iskolaépület átadását tartalmazó szerződés érvénytelenségének megállapítása volt. A Szegedi Ítéltábla 2014. május 13-án kelt Pt.II.20.898/2013/3. számú ítéletével elutasította felperesek kérelmét, és az elsőfokú bíróság ítéletét helybenhagyta, megállapította, hogy a fellebbezés "alaptalan", így a „felperesek fellebbezése nem vezetett eredményre”. Felperesek a még rendelkezésükre álló jogi utat igénybe véve a Kúriához fordultak, ahová felülvizsgálati kérelmet nyújtottak be, melynek elbírálása folyamatban van. Ez a per nem érinti a gyermekek esélyegyenlőségének kérdését, mivel kizárólag egy, már megszűnt polgárjogi szerződés utólagos érvénytelenítése a felülvizsgálati kérelem tárgya.*

*Időközben a településünkön új tagintézményként létrejött a Szászbereki Kolping Katolikus Általános Iskola Jászládányi Tagintézménye, amely ingyenesen elérhető valamennyi tanuló számára, településünkön élő bármelyik gyermek beiratkozhat az iskolába.*

j) pozitív diszkrimináció (hátránykompenzáló juttatások, szolgáltatások) az ellátórendszerek keretein belül

*A gyermekek számára elérhető hátránykompenzáló szolgáltatások közül kiemelhető a településen elérhető alapfokú művészetoktatás. Két oktatási intézmény is jelen van Jászládányon, az érdeklődő gyermekek zenei és hangszeres oktatásban, valamint néptánc oktatásban részesülhetnek.*

*További hátránykompenzációt jelent a gyermekvédelmi szempontból veszélyeztetett gyermekek számára, a Jászsági Családsegítő és Gyermekjóléti Szolgálat által 2012-13-as évben megvalósult TÁMOP-5.2.5-A-10/2-2010-0020 kódszámú, „Esély az esélyre” című projekt*

*A projekt alapvető célja, a Jászládányon élő gyermekek és fiatalok társadalmi integrációjának növelése, a hátrányokkal küzdő fiatalok és családjaik számára olyan egyéni és csoportos foglalkozások biztosítása, ami – többek között - hozzájárul a személyiség érésehez, az önismeret fejlődéséhez, növeli a fiatalok és családjaik társadalmi integrációs-, munkaerő-piaci esélyeit.*

*Legjelentősebb hátránykompenzáló programok a köznevelési intézményekben valósultak meg, az IPR programok révén, melyek a 4.4. pontban kerülnek bemutatásra.*

#### **4.4 A kiemelt figyelmet igénylő gyermekek/tanulók, valamint fogyatékkal élő gyerekek közoktatási lehetőségei és esélyegyenlősége**

α) a hátrányos, illetve halmozottan hátrányos helyzetű, valamint sajátos nevelési igényű és beilleszkedési, tanulási, magatartási nehézséggel küzdő gyermekek/tanulók óvodai, iskolai ellátása

*Jászládány nagyközségben egy, önkormányzati fenntartásban működő óvoda biztosítja a településen élő 3-6 éves gyermekek nevelését. Az óvodánk férőhelyeinek száma 242 fő, 10 csoportban fogadja a gyermekeket 2 telephelyen. Egyik telephelye és egyben központja 8 csoportot ölel fel, a település központjában található, a*

másik az egyik szegregátum közelében, 2 csoporttal működik. A személyi feltételek biztosítottak mindkét telephelyen, 19 óvodapedagógus és 10 dajka tevékenykedik a területen. Az intézménybe beíratott gyermekek száma 2012-ben 231 fő volt (a település 3-6 éves gyermekeinek száma: 244 fő), az elmúlt években nem volt példa arra, hogy helyhiány miatt elutasították volna kisgyermek felvételét. Elmondható, hogy településünkön megvalósul a 3-6 éves korosztály teljes körű beóvodázása.

Az óvoda székhelyén 187 beíratott gyermek van ebben a tanévben, akik közül 147 fő hátrányos helyzetű, a gyermekek (79 %-a), halmozottan hátrányos helyzetű 92 fő, a gyermekek 49 %-a. Az óvoda telephelyén a beíratott gyermekek létszáma 44 fő, hátrányos helyzetű 95 %-uk, 42 fő, halmozottan hátrányos helyzetű 81 %-uk, 36 fő. A telephelyen kimutathatóan magasabb a hátrányos helyzetű és halmozottan hátrányos helyzetű gyermekek aránya, ami a szegregátum földrajzi közelségének tudható be, a szülők kérésére lakóhelyük közelében kerülnek elhelyezésre a gyermekek. Az intézményben 4 sajátos nevelési igényű kisgyermek neveléséről gondoskodnak integrált formában.

Településünkön egy felvételi körzet és két általános iskola található, a Móra Ferenc Általános Iskola (továbbiakban: MFÁI), ami 2012. december 31.-ig önkormányzati fenntartásban működött, valamint a Szászbereki Kolping Katolikus Általános Iskola Jászládányi Tagintézménye.

A Móra Ferenc Általános Iskolának a 2012-2013-as tanévben 380 beíratott tanulója volt, az Antal Mihály Alapítványi Általános Iskolának 168 diákja, így összesen a település általános iskoláiban 548 gyermek végezte tanulmányait. Az alsó tagozatos 1-4 évfolyamra járó gyermekek létszáma 241 fő volt, a felső tagozaton 307 diák tanult. A 2012-2013-as tanévben a Móra Ferenc Általános Iskolában nem volt napközis ellátás, mert az alsóbb évfolyamokon egy-egy osztályban iskolaotthonos oktatási formában tanultak a gyermekek. Az Antal Mihály Alapítványi Általános Iskolába 45 napközis járt, így a településünkön egész napos nevelésben 128 kisdíák részesült, ez az általános iskolás gyermekek 23,3 %-át érintette (hagyományos napközis ellátásban a gyermekek 8 %-a részesült), az alsó tagozatos gyermekek 53 %-át.

A településünk iskoláiban alsó tagozaton 14 osztályban (MFÁI: 10 osztály, AMAÁI: 4 osztály), felső tagozaton 12 osztályban (MFÁI: 8 osztály, AMAÁI: 4 osztály) folyt a tanítás, a 2012/2013-as tanévben.

A Móra Ferenc Általános Iskolában további 3 gyógypedagógiai osztály is működött a 2012-2013-as tanévben, kettő az 1-4 évfolyamon, egy az 5-8 évfolyamon. Iskoláink esetében nem jellemző, hogy bejáró tanulókat fogadnak, ebben a tanévben ez 5 iskolást érintett, akik jellemzően a gyógypedagógiai tagozatra járnak be a szomszédos településről, közülük 2 fő hátrányos helyzetű.

Nem rendelkezünk pontos adatokkal a tekintetben, hogy településünkről hány tanuló jár el más településekre tanulni. Erre a településen élő általános iskoláskorú, gyermekek létszámából tudunk következtetni, akik létszáma kb. 610 fő. Ez alapján más települések általános iskoláiban is tanulnak gyerekek. Ők Jászsószentgyörgy, Szászberek, Szolnok, Jászapáti településeken tanulnak általános iskolában, illetve 8 osztályos gimnáziumban, valamint ezek között a gyermekek között szerepelnek átmeneti nevelésben élő gyermekek is, akik nevelkedésük helyszínén végzik tanulmányaikat.

A Móra Ferenc Általános Iskola személyi feltételeit tekintve elmondható, hogy szaktanítást végző tanítói létszámuk 20 fő, szaktanítást végző tanári létszámuk 12 fő, alkalmaznak továbbá 6 fő gyógypedagógust. A tanári kar munkáját segíti egy fő gyermekvédelmi felelős, egy iskolaorvos, valamint 8 főből álló kisegítő személyzet.

A Szászbereki Kolping Katolikus Általános Iskola Jászládányi Tagintézményének tanári kara 8 főből áll, a tanítók létszáma 7 fő és 4 fő egyéb alkalmazott, így az összes létszám 19 fő.

A 8. évfolyamot eredményesen befejezettek arányát vizsgálva elmondható, hogy a két iskola között eltérés tapasztalható, a Móra Ferenc Általános Iskola tanulóinak 95-97%-a végzi el eredményesen a 8. évfolyamot, a Szászbereki Kolping Katolikus Általános Iskola Jászládányi Tagozata esetében ez 100 %. Ha az évismélteléseket vizsgáljuk, megállapíthatjuk, hogy a Szászbereki Kolping Katolikus Általános Iskola Jászládányi Tagozatában nincs évisméltlés, míg a Móra Ferenc Általános Iskolában, az országos átlag többszöröse volt az évisméltlők aránya.

Szintén eltérés tapasztalható a két általános iskola között a hátrányos, és halmozottan hátrányos helyzetű tanulói létszám arányait tekintve. A Móra Ferenc Általános Iskolában a hátrányos helyzetű tanulók aránya 17 %, a halmozottan hátrányos helyzetű tanulók aránya 83 %. A Szászbereki Kolping Katolikus Általános Iskola Jászládányi Tagozatán a hátrányos helyzetű tanulók aránya 50 %, míg a halmozottan hátrányos helyzetű gyermekek aránya 15 %.

A sajátos nevelési igényű tanulók aránya mindkét iskolában alacsony, 3 % alatt van.

b) a közneveléshez kapcsolódó kiegészítő szolgáltatások (pl. iskolára/óvodára jutó gyógypedagógusok, iskolapszichológusok száma stb.)

*Óvodánknak nincs gyógypedagógus alkalmazottja, a logopédiai és gyógypedagógiai fejlesztést a Jászsági Pedagógiai Szakszolgálat utazó szakemberei biztosítják a beszédhibás gyermekek és a részképesség zavarral küzdő gyermekek esetében. A sajátos nevelési igényű gyermekeket integráltan látják el, a gyermekek fejlesztését óraadó gyógypedagógus koordinálja.*

*Iskola, illetve óvodapszichológus szakember nem tevékenykedik a településünkön, a pszichológiai ellátás a Jászsági Pedagógiai Szakszolgálat nevelési tanácsadása keretében biztosított.*

c) hátrányos megkülönböztetés és jogellenes elkülönítés az oktatás, képzés területén, az intézmények között és az egyes intézményeken belüli szegregáció

*Ezt már a 4.3.i) pontban részletesen elemeztük.*

d) az intézmények között a tanulók iskolai eredményességében, az oktatás hatékonyságában mutatkozó eltérések

*A településünk általános iskolái között különbségek mutathatók ki a tanulók iskolai eredményességét vizsgálva.*

*A Móra Ferenc Általános Iskolában a 6. és 8. évfolyamosok körében a kompetenciamérések eredményei messze elmaradnak az országos átlagtól (kivéve 2013. évet). A Szászbereki Kolping Katolikus Általános Iskola Jászládányi Tagintézményében jellemzően az országos átlag körülílik az eredmények, néhány kivételtől eltekintve, amikor is az országos átlag fölötti eredmény született.*

*Az általános iskoláskorú gyermekek esélyeinek vizsgálatánál következő lényeges szempont a továbbtanulási mutatók kérdésköre. Országos átlagban az általános iskolát végzett gyermekek 34 %-a tanul tovább gimnáziumban, 35 %-uk szakközépiskolában (érettségit adó képzés), 29 %-uk szakiskolai képzésben, 2 %-uk speciális szakiskolában. Ezzel szemben a Móra Ferenc Általános Iskolában nem tanul tovább a gyermekek több mint 50 %-a. Szakiskolában tanul tovább a gyermekek 30 %-a, gimnáziumban, illetve érettségit adó szakközépiskolában a gyermekek 12 %-a. A Szászbereki Kolping Katolikus Általános Iskola Jászládányi Tagintézményében sokkal kedvezőbbek a továbbtanulási mutatók, gimnáziumban tanul tovább a gyermekek 39 %-a, szakközépiskolában 48 %-uk, szakiskolai képzésben 13 %-uk, és nincs olyan végzett diák, aki nem tanul tovább. A Szászbereki Kolping Katolikus Általános Iskola Jászládányi Tagintézményében nincs lemorzsolódás a tanulók körében, nincsenek osztályismétlők, magas hiányzási óraszámok. A Móra Ferenc Általános Iskolában, a lemorzsolódási mutatók az országos átlag többszöröse, mind az évfolyamismétlők, mind a magántanulók, mind pedig a 250 óránál többet hiányzó tanulók arányát tekintve.*

e) pozitív diszkrimináció (hátránykompenzáló juttatások, szolgáltatások)

*Pozitívként, illetve erősségként azonosítható az óvodánk és az önkormányzati fenntartásban működtetett általános iskolánk tekintetében, hogy sok gyermeket érintően valósítanak meg hátránykompenzáló programokat. Az elmúlt években több száz gyermek került be az integrált pedagógiai rendszerbe (továbbiakban: IPR) ennek keretén belül részesültek életkoruknak megfelelő egyéni fejlesztésekben, vettek részt közösségfejlesztő, szabadidős, tanulást segítő, szocializációjukat segítő egyéb programokon. Az Útravaló MACIKA Ösztöndíj Program az út a középiskolába alprogramban 48 fő vett részt, a program célja a halmozottan hátrányos helyzetű, elsősorban roma tanulók középiskolai tanulmányainak sikerességének elősegítése.*

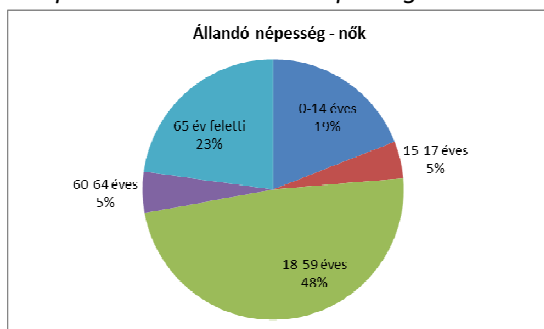
#### **4.5 Következtetések: problémák beazonosítása, fejlesztési lehetőségek meghatározása.**

A gyerekek helyzete, esélyegyenlősége vizsgálata során településünkön	
beazonosított problémák	fejlesztési lehetőségek
<i>Gyermekszegénység nagy mértékű településünkön (magas a gyermekvédelmi kedvezményben részesülők aránya)</i>	<i>A gyermekétkeztetés jelenlegi színvonalának megőrzése, a nyári gyermekétkeztetés biztosítása minél nagyobb létszámban. Komplex gyermekeket/családokat társadalmi integrációját támogató programok kidolgozása, Tanoda, Biztos kezdet gyerekház, IPR, ösztöndíj programok, pályázati lehetőségek folyamatos monitorozása, projektek benyújtása.</i>
<i>Problémát jelent az egységes fogalomrendszer hiánya a „veszélyeztetett gyermek” vonatkozásában, melynek a megítélése számos szubjektív elemet takar, és mást alkalmaznak a gyermekekkel foglalkozó egészségügyi, köznevelési, gyermekvédelmi szervezetek.</i>	<i>Gyermekevédelmi jelzőrendszer működtetése, egységes szempontrendszer újragondolása a veszélyeztetett gyermekek beazonosítása érdekében</i>
<i>Védőnői szolgálat létszámfeltételei hosszú távon nem biztosítottak.</i>	<i>Védőnői álláshely folyamatos pályáztatása, ösztöndíj program <del>kidolgozása</del>, fenntartása helyi fiatalok számára hiányszakmák képzési támogatására</i>

## 5. A nők helyzete, esélyegyenlősége

Jászládány település állandó népességének 49 %-a nő, a 18-59 éves korosztályba tartozó állandó népesség 44 %-át teszik ki a nők, míg a 65 éven felüliek körében arányuk 66 %-os. A népesség nemek szerinti megoszlása a népességen belül helyi szinten is jól mutatja, hogy a nők átlagosan magasabb életkort érnek meg, mint a férfiak.

Településünk női állandó népességét az alábbi diagram mutatja:



A nők kb. 53 %-a aktív korú, 18-64 éves korosztályba tartozó, 23 %-uk 65 év feletti, 24 %-uk 18 éven aluli.

Tapasztalataink szerint a nők között is kiemelten hátrányos helyzetben vannak

- a 45 év feletti nők a változó képzettségi követelmények,
- a pályakezdők a szakmai tapasztalat hiánya,
- a gyesen lévő, illetve a kisgyermekes anyukák a munkából való kiesés miatt.

A veszélyeztetett korcsoportba tartozó nők foglalkoztatása különös figyelmet és támogatást igényel. Az anyagi kiszolgáltatottságukat fokozza, hogy sokan nem tudják felmutatni a nyugdíjjogosultsághoz szükséges ledolgozott munkaidőt.

### 5.1 A nők gazdasági szerepe és esélyegyenlősége

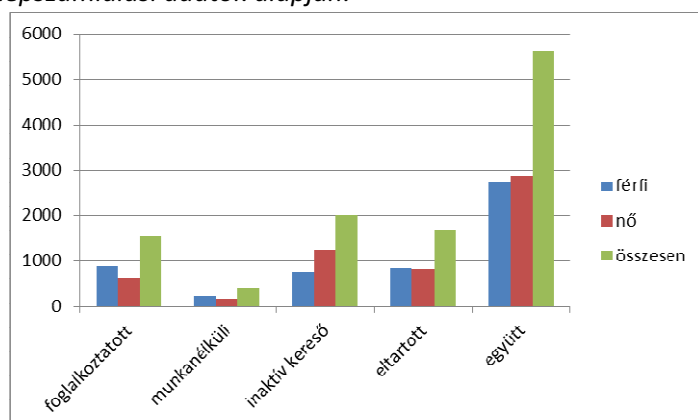


#### a) foglalkoztatás és munkanélküliség a nők körében

A 2011. évi népszámlálási adatok alapján 638 fő foglalkoztatott volt a nők körében, ez a gazdaságilag aktív korban lévő nők 43 %-át teszi ki. Magas számú az inaktív kereső nők száma – nyugdíjszerű ellátásban részesülők, Gyes-en, Gyed-en lévők - 1254 fő (2011. évi népszámlálási adat), a női állandó népesség 45 %-át jelenti ez a létszám. A 15-64 éves korosztályban a nyilvántartott állás keresők körében kisebb számban jelennek meg a nők, ami az egyéb inaktív ellátások igénybe vételével magyarázható. Különösen jellemző ez a jelenség a pályakezdő nyilvántartott munkanélküliek esetében. A munkanélküliségi mutatókat elemezve fontos kiemelni, hogy a tartós, 180 napnál régebben munkanélküliek körében magasabb a nők létszáma.

- 2017-ben

Az alábbi a diagramon a településünk lakosságának gazdasági aktivitási mutatóit mutatjuk be a 2011. évi népszámlálási adatok alapján:



A diagram adatait elemezve elmondható, hogy a foglalkoztatotti és munkanélküli létszámban, kisebb arányban jelennek meg a nők, míg az inaktív keresők körében arányuk magasabb a férfiakénál. Az eltartottak körében közel ugyanannyi nőt találunk, mint férfit.

#### b) nők részvétele foglalkoztatást segítő és képzési programokban

A mellékletben szereplő 3.2.12., 3.2.13. és 3.2.14. számú táblázatok tartalmazzák az elmúlt években a településen szervezett foglalkoztatást segítő programokat, képzési és egyéb programokat, munkaerő-piaci beilleszkedést segítő egyéb szolgáltatásokat. Ezek tekintetében elmondható, hogy a nők részvételi aránya közel 50 %-os volt (5.1.2. számú táblázat). A programok szervezésénél és lebonyolításánál kiemelt figyelmet fordítunk arra, hogy az érintettek családjában nevelkedő gyermekek felügyeletét megoldjuk vagy bölcsődei, vagy óvodai ellátás, vagy alternatív napközbeni ellátás keretében.

#### c) alacsony iskolai végzettségű nők elhelyezkedési lehetőségei

Az alacsony iskolai végzettséggel rendelkező nők elhelyezkedési lehetőségei korlátozottabbak, mint a férfiakéi. Helyben szinte csak a közmunkaprogramokba való bekapcsolódásukra számíthatnak, a potenciális munkahelyek hiánya miatt, a mobilitásuk ugyanakkor korlátozott a hagyományos családi munkamegosztásból eredően – a nőkre hárul a gyermeknevelési feladatok többsége.

#### d) hátrányos megkülönböztetés a foglalkoztatás területén (pl. bérkülönbség)

Önkormányzatunk esetében nem beszélhetünk hátrányos megkülönböztetésről e területen, a Polgármesteri Hivatal, valamint valamennyi intézményünk esetében figyelembe vesszük az esélyegyenlőségi szempontokat a munkavállalók kiválasztásánál, pályázati eljárások bonyolításánál. A munkavállalók bérezésénél minden esetben 2011. évi CXCI. számú, a közszolgálati tisztviselőkről szóló és az 1992. évi XXXIII. számú, a közalkalmazottak jogállásáról szóló törvény előírásai szerint járunk el.

Az Önkormányzattal szemben a foglalkoztatás területén hátrányos megkülönböztetés, az egyenlő bánásmód követelményének megsértése miatt szankció megállapítására nem került sor.



## **5.2 A munkaerő-piaci és családi feladatok összeegyeztetését segítő szolgáltatások (pl. bölcsődei, családi napközi, óvodai férőhelyek, férőhelyhiány; közintézményekben rugalmas munkaidő, családbarát munkahelyi megoldások stb.)**

*Általánosságban elmondható, hogy a kisgyermeket nevelő nők és férfiak esélyeit a szolgáltatási hiányosságok alapvetően rontják. A kisgyermekesek munkaerő-piaci esélyeinek tekintetében elsődleges a bölcsődei és óvodai férőhelyek száma. Településünk esetében elmondható, hogy a gyermekek napközbeni ellátását szolgáló bölcsődei és óvodai férőhelyek minden igényt kielégítenek, várólista nincs, sem a bölcsődében, sem az óvodában nem fordult elő az utóbbi években, hogy helyhiány miatt kellett volna elutasítani gyermek felvételét. Mindkét ellátás tekintetében előnyt élveznek a felvétel során a dolgozó szülők gyermekei. Az is elmondható mindkét szolgáltatás tekintetében, hogy nyitvatartási rendjük kialakításánál alkalmazkodnak a helyben szokásos munkaidő-struktúrákhoz.*

## **5.3 Családtervezés, anya- és gyermekgondozás területe**

*A családtervezés, anya- és gyermekgondozás a védőnői hálózat szakmai munkájában jelenik meg, melyet a 4.3. pontban mutattunk be.*

*A szociálisan nehéz helyzetben élő várandós anyára és gyermekekre fokozott figyelmet fordítunk, különleges, szükségleteikhez igazodó ellátásukról egyrészt a védőnői szolgálat, másrészt a gyermekjóléti szolgálat útján gondoskodunk. A krízishelyzetben élő várandós anyák gondozására fokozott figyelmet fordítunk, a gyermekjóléti szolgálat segítségével ők is hozzájutnak az élethelyzetükhöz igazodó pénzügyi, természetbeni ellátásokhoz és szolgáltatásokhoz.*

*A leendő szülők számára a gyermekgondozással kapcsolatos ismeretek átadását védőnőink már várandós korban megkezdik - tanácsadások, családlátogatások formájában. A gyermekjóléti szolgálat segítséget nyújt a családi-, szociális juttatások megismerésében és azok megigénylésében, a hozzá tartozó nyomtatványok kitöltésében.*

*Családtervezéssel kapcsolatban a gyermekek felvilágosítására alapvetően az iskolákban kerül sor.*

*Az elmúlt évben a fiatalon szült anyáknak szervezett és valósított meg két csoportban a gyermekjóléti szolgálat csoportos foglalkozást, melynek alapvető célkitűzése a szülői/anyai készségek, fejlesztése, gyermeknevelési nehézségek megjelenésének megelőzése, leküzdése állt.*

## **5.4 A nőket érő erőszak, családon belüli erőszak**

*Jellemzően az erőszak jó része a családban marad, hiszen a nőket, illetve a gyermekeket érő bántalmazás nagy része ma még felderítetlen. A gyermekvédelmi, szociális szolgáltatások, a védőnői hálózat, a rendőri tevékenység eredményeként, a jelzőrendszerek alapján egyre több esetre derül fény, egyre többen tudják, hogy problémáikkal hova fordulhatnak segítségért. Egyre többen ismerik a távoltartás lehetőségét.*

## **5.5 Krízishelyzetben igénybe vehető szolgáltatások (pl. anyaoththon, családok átmeneti otthona)**

*A krízishelyzetben igénybe vehető szolgáltatások közvetítése elsősorban a családsegítő és gyermekjóléti szolgálat kompetenciájába tartozó feladat, nyilvántartást vezetnek az anyaoththoni, családok átmeneti otthonainak férőhelyeiről, azok elérhetőségéről. Segítséget nyújtanak a szolgáltatások megigénylésében, elérésében.*

*Településünkön, illetve a Jászságban nem megoldott a családok átmeneti elhelyezése, erre az országos ellátási területtel rendelkező átmeneti otthonokban van lehetőség, mely legközelebb Szolnokon (településünkötől 25 km-re) érhető el.*

## 5.6 A nők szerepe a helyi közéletben

Önkormányzatunk példamutatással hívja fel a figyelmet a nők társadalmi szerepvállalásának erősítésére. Önkormányzati képviselők körében (létszámuk 9 fő) jelenleg 4 nő található, közöttük nagyközségünk polgármestere. Az önkormányzat és intézményei vezető beosztású dolgozói létszáma 2012-ben 16 fő, akik közül 10 fő nő, az a vezetők 62 %-át teszi ki.

## 5.7 A nőket helyi szinten fokozottan érintő társadalmi problémák és felszámolásukra irányuló kezdeményezések

A roma nők, a kisgyermeket nevelő, a sokgyermekes, vagy gyermeküket egyedül nevelő anyák, valamint a 45 év feletti nők különösen, többszörösen is hátrányos helyzetben vannak a munkaerőpiacon. Ennek oka egyebek között a magyar társadalom hagyományos családmódeljében keresendő: még ma is sokan vallják, hogy a nők helye a ház körül, a családban van, nem a munkaerőpiacon. Ezt a szemléletet tovább súlyosbítják a nőkkel kapcsolatos negatív sztereotípiák.

## 5.8 Következtetések: problémák beazonosítása, fejlesztési lehetőségek meghatározása.

A nők helyzete, esélyegyenlősége vizsgálata során településünkön	
beazonosított problémák	fejlesztési lehetőségek
<i>A tartós munkanélküliség aránya a nők esetében magasabb.</i>	<i>Bővíteni kell a gyermekvállalás miatt a munkaerőpiactól hosszabb időre távol maradó aktív korú családtagok által kedvezményesen igénybe vehető, korszerű ismeretek megszerzését célzó speciális képzési programok körét.</i>
<i>A gyermekét egyedül nevelő, vagy több gyermeket nevelő család esetében a szegénység kockázata magas.</i>	<i>Szociális és gyermekjóléti ellátások szolgáltatási körének bővítése, adósságkezelési szolgáltatás</i>

## 6. Az idősek helyzete, esélyegyenlősége

### 6.1 Az időskorú népesség főbb jellemzői (pl. száma, aránya, jövedelmi helyzete, demográfiai trendek stb.)

Településünkön az időskorúak (55 éven felüliek) aránya 30 %-ra tehető. Az időskorúak családi állapotára jellemző, hogy korban előrehaladva fokozatosan csökken a házások, és növekszik az özvegyek aránya. Különösen igaz ez az időskorú nők esetében, akiknek átlagéletkora magasabb a férfiakénál.

Jászládányon a nyugdíjasok (nyugdíjszerű ellátásban részesülők) létszáma az utóbbi években csökkent, míg 2008-ban 1837 fő nyugdíjas élt a településen, 2011-re létszámuk 1643 főre csökkent, ami a népességünk 29 %-át teszi ki. Ebben a létszámban azonban nem csak az idősek, hanem az aktív korú nyugdíjszerű ellátásokban részesülők is benne vannak.

Az idősek jövedelmi helyzetéről csak becsült adataink vannak, melynek forrása a szociális szolgáltatások térítési díjának megállapításához bekért jövedelmi adatok. Ez alapján elmondható, hogy jellemzően „kisnyugdíjasok” településünk idősei.

A demográfiai folyamat jellemzőit az alábbiakban foglalhatjuk össze:

– növekszik az átlagéletkor,

- magasabb a középkorúak halandósága (különös tekintettel a férfiakra)
- nők hosszabb élettartama.

*Az időskorban jellemző megbetegedések - a daganatok, keringési zavarok, szív- és érrendszeri megbetegedések, ízületi problémák - mellett pszichés problémák is jelen vannak. Az idős ember egyedül marad, izolálódik, szellemi és fizikai aktivitása hanyatlik, önellátási képessége beszűkül. Ez nagyon sok embernél okoz pszichés megbetegedéseket. Különösen gyakori a depresszió és a demencia kialakulása. Jellemző, hogy a betegségek általában együttesen fordulnak elő, különösen 70 éves kor fölött jellemzőek a súlyos, krónikus megbetegedések és az előrehaladott demencia.*

## **6.2 Idősek munkaerő-piaci helyzete**

### **a) idősek, nyugdíjasok foglalkoztatottsága**

*Az idősek, nyugdíjasok jövedelmi helyzetére tekintettel az egészségesek szívesen végeznének jövedelemkiegészítő tevékenységet. Erre esély a munkaerő-piacon nincs, kivéve, ha speciális szaktudással, hiányszakmával rendelkeznek (településünkön példa erre a védőnő és a gyermekorvos).*

*b) tevékeny időskor (pl. élethosszig tartó tanulás, idősek, nyugdíjasok foglalkoztatásának lehetőségei a közintézményekben, foglalkoztatásukat támogató egyéb programok a településen)*

*„Tudásod a jövőd” országos program keretében lehetőséget tud biztosítani az önkormányzat angol, német és informatikai képzés igénybe vételére, melynek keretében az időseknek is lehetőségük van részt venni képzésben.*

*Közüntézményeinkben, az előző pontban vázolt kivételtől eltekintve nem jelenik meg az idős/nyugdíjas foglalkoztatás, egyrészt a speciális eseteken túl a nyugdíjkorhatárt elérő munkavállalók nyugdíjba mennek, az álláshelyekre felvettek jellemzően fiatal- és középkorúak, akik piacképesebb ismeretanyaggal rendelkeznek, másrészt a településen élő munkanélküliek számának csökkentése érdekében nem jellemző a nyugdíj melletti foglalkoztatás, hanem aktív korú alkalmazott kerül felvételre.*

*Az 55 év feletti, de még nyugdíjkorhatárt el nem érők esetében a közfoglalkoztatás jelenti a lehetőséget a foglalkoztatásra.*

### **c) hátrányos megkülönböztetés a foglalkoztatás területén**

*Az Önkormányzattal szemben a foglalkoztatás területén során hátrányos megkülönböztetés, az egyenlő bánásmód követelményének megsértése miatt szankció megállapítására nem került sor, és arról sincs tudomásunk, hogy a településen előfordult volna.*

## **6.3 A közszolgáltatásokhoz, közösségi közlekedéshez, információhoz és a közösségi élet gyakorlásához való hozzáférés**

*A helyi közszolgáltatások terén az idősekkel való foglalkozás magas színvonalú. Az egészségügyi, szociális, közművelődési és egyéb szolgáltatások egy része a település minden állampolgára részére biztosított, egy része az időskorúak részére szerveződik. Az önkormányzatunk eleget tesz minden kötelező feladatának és emellett önként vállalt feladatokat is felvállal.*

### **a) az idősek egészségügyi és szociális szolgáltatásokhoz való hozzáférése**

*Az idősellátás és a szociális gondoskodás területén az önkormányzatunk fenntartásában működő Szociális és Gyermekvédelmi Szolgáltató Központ látja el az alapfeladatokat - étkeztetést, házi segítségnyújtást,*

idősek nappali ellátását, és mindezen túl idősek tartós bentlakásos ellátásáról is gondoskodik az intézmény 15 férőhelyes Idősek Otthonában. Az alapellátások kibővülnek a jelzőrendszeres házi segítségnyújtással, mely ellátási szerződés útján megoldott településünkön, a Jászberényi Naplemente Idősek Otthonával kötött ellátási szerződés révén, így 10 jelzőkészülék kihelyezésére van lehetőség Jászladányon.

Idősellátásba mindezen túl bekapcsolódik a társulási fenntartásban működő Jászszági családsegítő és Gyermekjóléti Szolgálat családsegítése is.

Jellemző a településünk szociális szolgáltatásaira, hogy egymásra épülnek, az egyes ellátások személyre szabottak és egyéni szükséglet felmérésen alapulnak. A személyre szabott szolgáltatások biztosítását a helyi ellátórendszeren belüli példaértékű koordináció, együttműködés biztosítja.

Évente két alkalommal elérhető az arra rászorulóknak számára ortopéd szakorvosi szűrés és ellátás, egybe kötve gyógyászati segédeszköz ellátással.

#### b) kulturális, közművelődési szolgáltatásokhoz való hozzáférés

Jászladányon három nyugdíjas klub is működik összességében 70 főt is megmozgatnak, heti rendszerességgel találkozóknak, közösségi rendezvényeknek a művelődési ház ad helyet

A baráti társaságból alakult Nő és kártyaklub több éve szervez heti találkozókat, szintén a művelődési házban, többségükben ők is az idős korosztályhoz tartoznak

Kéthavonta a vakok és gyengénlátók csoportja találkozik a művelődési házban, az ő létszámuk 15 fő, valamennyien időskorúak.

Havi rendszerességgel találkozik a mozgáskorlátozottak helyi csoportja, taglétszámuk 120-130 fő, melyből 100 fő időskorú.

#### c) idősek informatikai jártassága

Jászladányon két idősek számára nyilvános, elérhető internet-szolgáltató pont működik, a könyvtárban, valamint az idősek otthonában. Mindkét helyszínen segítséget is kapnak az érdeklődők az informatikai ismeretek és készségek fejlesztéséhez, az informatikai eszközök használatához.

### 6.4. Az időseket, az életkorral járó sajátos igények kielégítését célzó programok a településen

Az időskorú lakosság támogatása – az önkormányzat lehetőségeihez mérten – történik a településen: a 65 év felettiek személyszállítási díjkedvezményben részesülnek, szervezett keretek között segítjük a fenyőfa vásárlást kedvezményes áron kiszállítva azt.

Az önkormányzat a Szociális és Gyermekvédelmi Szolgáltató Központ intézménye keretében nyitott programokat biztosít az idősek számára, mely lehetőséget teremt arra, hogy megismerhessék az intézményt egy későbbi esetleges szolgáltatási igénybevétel előtt.

A településen működő 3 nyugdíjas klub programjait erkölcsileg és anyagilag is támogatja az önkormányzat, a településvezetők gyakori meghívott vendégei e csoportok rendezvényeinek.

Települési rendezvények alkalmával a program összeállításakor figyelmet szentelünk arra, hogy az idősebbek számára is megfelelő, érdeklődésükre számot tartó programelemek is részei legyenek a rendezvénynek, így biztosítva az aktív részvételi lehetőségüket.

A közrend, közbiztonság területén a legvédtelenebbek az idősek, kiemelt figyelmet kell, hogy kapjanak. Önkormányzatunk – a Polgárőrséggel együttműködve beindította – a SZEM mozgalmat. Mindezek mellett pályázati forrásból kívánjuk továbbfejleszteni a meglévő kamerarendszert oly módon, hogy a veszélyeztetett, idősek által lakott területek védelme is biztosítottá váljon, a figyelőszolgálat által.

### 6.5 Következtetések: problémák beazonosítása, fejlesztési lehetőségek meghatározása.

beazonosított problémák	fejlesztési lehetőségek
Magas az egyedül élő idősök aránya.	Az aktivitást és a függetlenséget megőrző programok, szolgáltatások szervezése. Képzések igény szerinti bővítése.
Gyakran válnak áldozattá.	Idősök személyes környezetének, otthonának védelmét szolgáló intézkedések bővítése, az áldozattá válás elkerüléséhez szükséges ismeretek közvetítése.
Nemzedékek közötti kapcsolat nehézsége.	Intergenerációs programok szervezése.

## 7. A fogyatékkal élők helyzete, esélyegyenlősége

A 2001. évi népszámlálás adatai szerint 577 ezer fogyatékkal élő ember van Magyarországon, a népesség 5,7 százaléka. A népesség fogyatékoságtípus szerinti megoszlása: mozgáskorlátozottak aránya 43,6 %, látássérült 14,4 %, értelmi fogyatékos 9,9 %, hallássérült 10,5 %, egyéb 21,6 %. A fogyatékos népességen belül továbbra is a mozgássérültek a legnépesebb csoport. Jelentősen emelkedett az egyéb, pontosan meg nem határozott fogyatékoságban szenvedők aránya.

### 7.1 A településen fogyatékosággal élő személyek főbb jellemzői, sajátos problémái

A fogyatékkal élőkre vonatkozóan nem állnak rendelkezésre értékelhető statisztikai adatok helyi szinten, amelyek alapján pontos képet lehetne alkotni a fogyatékkal élők lakhatási, egészségügyi, foglalkoztatási helyzetéről.

A fogyatékkal élő emberek és családjaik a legsérülékenyebb társadalmi csoportot alkotják. Feladatunk olyan környezet teremtése, működtetése, hogy egyenlő esélyekkel érvényesülhessenek a mindennapi életünk során a lakhatás és közlekedési eszközök használata, a szociális és egészségügyi ellátás, az iskoláztatási és munkalehetőségek, a kulturális és társadalmi élet, valamint a sport és a szórakozás területén is. A fogyatékos személyek elszigeteltek a társadalomban, így családjaik is jobban elkülönülnek a környezetüktől, ami értelmi fogyatékoság esetén még jelentősebb.

Tapasztalataink szerint elhelyezkedésük során számos akadállyal kell megküzdeni. A munkáltató előítélete mellett a közlekedés eszközök használata is nehezíti helyzetüket. A fogyatékosok körében a foglalkoztatottsági arány meghatározásánál a 2001. évi népszámlálás adataiból tudunk kiindulni, mely 9%.

Fogyatékkal élők civil szervezetei településünkön a Mozgáskorlátozottak Jász-Nagykun-Szolnok Megyei szervezetének helyi csoportja, valamint a Vakok és Gyengénlátók helyi csoportja.

a) fogyatékkal élők foglalkoztatásának lehetőségei, foglalkoztatottsága (pl. védett foglalkoztatás, közfoglalkoztatás)

Önkormányzatunknál 2013. I. félévében 1 fő fogyatékkal élő (mozgássérült) személyt foglalkoztattunk. Megváltozott munkaképességű munkavállaló az Önkormányzatunknál 4 fő.

b) hátrányos megkülönböztetés a foglalkoztatás területén

Az Önkormányzattal szemben a fogyatékkal élők foglalkoztatása terén hátrányos megkülönböztetés, az egyenlő bánásmód követelményének megsértése miatt eljárás indítására nem került sor.

c) önálló életvitelt támogató helyi intézmények, szolgáltatások, programok

*Településünkön biztosított támogató szolgáltatás, melynek keretében a személyi segítség és a szállító szolgálat is megoldott. E szolgáltatást 2010-ben 16 fő, 2011-ben 12 fő, 2012-ben 7 fő vette igénybe. Étkeztetés és házi segítségnyújtás keretében is gondoskodunk fogyatékkal élők ellátásáról, melynek célja a saját lakókörnyezetben való életvitel fenntartása, összesen 13 főt érintően.*

*Családsegítés keretében 30-35 fogyatékkal élő ellátásáról gondoskodunk éves átlagban, ennek során segítséget kapnak ügyfeleink az ellátásokhoz való hozzájutásban, ellátások, szolgáltatások igénylésében, valamint tanácsadással segítjük élethelyzeti problémáik rendezését.*

## **7.2 Fogyatékkal élő személyek pénzbeli és természetbeni ellátása, kedvezményei**

*A megváltozott munkaképességű, illetve egészségkárosodott személyek szociális ellátásait igénybevevők között nagy valószínűséggel jelen vannak a fogyatékkal élő személyek is, nyilvántartott adattal azonban nem rendelkezünk. Megváltozott munkaképességű személyek szociális ellátásában részesült 2008-ban 159 fő, 2009-ben 149 fő, 2010-ben pedig 127 fő. Egészségkárosodott személyek ellátásában 2012-ben 336 fő részesült.*

## **7.3 A közszolgáltatásokhoz, közösségi közlekedéshez, információhoz és a közösségi élet gyakorlásához való hozzáférés lehetőségei, akadálymentesítés**

### **a) települési önkormányzati tulajdonban lévő középületek akadálymentesítettsége**

*A közszolgáltatást nyújtó intézmények akadálymentesítése folyamatos.*

*Teljes körűen akadálymentesített önkormányzati épület az Orvosi Rendelőnk, ahol a védőnői szolgálat is helyet kap a három háziiorvosi, egy gyermekorvosi és egy fogorvosi rendelő mellett. Szintén teljes körűen akadálymentesített a Polgármesteri Hivatal épülete és az Óvodánk székhelyének és telephelyének helyet adó ingatlan.*

*A Szociális és Gyermekvédelmi Szolgáltató Központ, a Jókai úton található iskolaépület, a könyvtár és a családsegítés és gyermekjóléti szolgáltatás, valamint a Nagyközség Üzemeltetési és Vagyongazdálkodási Intézmény lakosok számára szolgáltatást nyújtó helyiségei mozgáskorlátozottak számára akadálymentesítettek.*

*A hatályos jogszabályoknak megfelelően új beruházás, felújítás akadálymentesített környezet biztosításával történik.*

*2015-ben kialakításra került a Jászládányi Roma Nemzetiségi Önkormányzatnak is helyet adó Csillag-Cserhaj Szolgáltatóház, mely akadálymentes.*

### **b) közszolgáltatásokhoz, kulturális és sportprogramokhoz való hozzáférés lehetőségei, fizikai, információs és kommunikációs akadálymentesítettség, lakóépületek, szolgáltató épületek akadálymentesítettsége**

*A közintézményekben biztosított közszolgáltatások tekintetében az akadálymentes megközelítés az előző pontban felsoroltak szerint biztosított a fogyatékkal élők számára*

*Kulturális és sportprogramokhoz való hozzáférés tekintetében a szabadtéri programok hagyományos megvalósítási helyszínei részben akadálymentesítettek, hiszen közterületek felújításakor törekszünk ezek biztosítására. Kulturális programok épületben történő (Művelődési Ház) megvalósulása részben akadálymentesített környezetben biztosítható, mozgáskorlátozottak számára akadálymentesített.*

*A sportpálya, sportöltöző, valamint a tornaterem és tornaszoba szintén részben, a mozgáskorlátozottak számára akadálymentesített.*

*A lakóépületekre vonatkozó akadálymentesítettségről nincs adatunk, ugyanakkor a mozgáskorlátozottak helyi csoportja részéről tudomásunk van arról, hogy a településen többen kaptak állami támogatást a lakások akadálymentessé tételére.*

*A településen megtalálható (pénzügyi, postai, kereskedelmi stb.) szolgáltatások többnyire, a mozgáskorlátozottak számára akadálymentesen megközelíthetőek. Az OTP és Postahivatal teljes körűen akadálymentesített.*

c) munkahelyek akadálymentesítettsége

*Tudomásunk szerint a munkahelyek közül az a) pontban felsorolt önkormányzati intézmények, valamint egy, helyi szinten jelentős foglalkoztatónál beszélhetünk részben, vagy teljes körűen akadálymentesített munkahelyről.*

d) közösségi közlekedés, járdák, parkok akadálymentesítettsége

*Településünkön a közösségi közlekedés akadálymentesítése nem megoldott, sem a vasúti, sem a közúti tömegközlekedés esetében. Az Önkormányzat tulajdonában lévő járdák, zöldterületek, játszótér felújítása/kialakítása során gondoskodunk a hozzáférés akadálymentességének biztosításáról, a település központjában található parkok, játszótér mozgássérültek számára is jól megközelíthető.*

e) fogyatékos személyek számára rendelkezésre álló helyi szolgáltatások (pl. speciális közlekedési megoldások, fogyatékosok nappali intézménye, stb.)

*Speciális közlekedési megoldás a Támogató Szolgáltatás keretében elérhető személyszállítási szolgáltatás, mely speciális gépjárművel történik, kerekes székekkel közlekedő emberek számára is megoldás, szükség esetén személyi segítés is igényelhető a személyszállítást kiegészítve.*

f) pozitív diszkrimináció (hátránykompenzáló juttatások, szolgáltatások)

*Súlyosan mozgáskorlátozott személyek közlekedési támogatásában 2013-2014 évben 137 fő részesült, összesen 1.480.000,- Ft összegben. A támogatásban részesítettek közül 39 fő 1-62 éves kor közötti, 98 fő 62. életévét betöltötte. A támogatásban részesítettek többsége inaktív, illetve inaktív családfenntartó, összesen 115 fő, 22 fő pedig tanuló, illetve dolgozó családfenntartó.*

#### 7.4 Következtetések: problémák beazonosítása, fejlesztési lehetőségek meghatározása

A fogyatékkal élők helyzete, esélyegyenlősége vizsgálata során, településünkön	
beazonosított problémák	fejlesztési lehetőségek
<i>Közszolgáltatásokhoz, kulturális és sportprogramokhoz való hozzáférés lehetőségei, az akadálymentes környezet aránya nem 100 %-os.</i>	<i>Fizikai környezetben található akadályok megszüntetése, információs és kommunikációs akadályok megszüntetése, lakókörnyezet akadálymentesítését szolgáló program.</i>

#### 8. Helyi partnerség, lakossági önszerveződések, civil szervezetek és for-profit szereplők társadalmi felelősségvállalása

*Településünkön a civil szervezetek aktív tevékenységet folytatnak. A helyi lakosság nagy számban vesz részt a civil szervezetek programjain. Az Önkormányzat helyi éves költségvetési rendeletében meghatározottak szerint támogatja a szervezeteket, azok rendezvényeit. Az elmúlt években a támogatott civil szervezetek összesen évi 5.000.000-Ft támogatásban részesültek.*

a) a 3–7. pontban szereplő területeket érintő civil, egyházi szolgáltató és érdekvédelmi szervezetek, önszerveződések feltérképezése (pl. közfeladatot ellátó szervezetek száma közfeladatonként bemutatva, önkéntesek száma, partnerségi megállapodások száma stb.)

*Civil szervezetek Jászládányon: „Csillogó szemekért” Alapítvány, Dózsa Horgászegyesület, Gazdakör, „Gyermekek mosolyáért” Alapítvány, Fagyöngy Kulturális Egyesület, Idősek Otthona Közalapítvány, Jászládány Biztonságáért Alapítvány, Jászládányi Fiatalok Továbbtanulását Segítő Alapítvány, Jászládányért, Önszerveződő Lokálpatrióták Egyesülete, Jászládányi Egyetértés Sportegyesület, Kis Kezek Nagy mesterek Művészeti Alapítvány, Nagyközségi Polgárőrség Egyesület, Új iskoláért Alapítvány, Zana Sándor Imre Nevelési, Oktatási Közhasznú Alapítvány (ZSINOKA).*

*A bejegyzett szervezetek mellett öntevékeny csoportok is megtalálhatóak: 3 Nyugdíjas klub, Vakok és gyengénlátók-, valamint a Mozgáskorlátozottak helyi csoportja, Aerobic csoportok, Helytörténeti kör, R-Musical kórus.*

*Látható, hogy sokrétű a civil társadalom, a közfeladatok ellátásában 23 civil szervezet vesz részt:*

- az oktatás-nevelés terén a közfeladatot ellátását segítő szervezetek száma 4;
- a közrendet, közbiztonságot támogató szervezetek száma 2;
- az örökségvédelem, kulturális hagyományok ápolása, kultúra közvetítése terén tevékenykedő szervezetek száma: 5;
- a célcsoportok életfeltételeinek jobbítása érdekében humán, mentálhigiénés, szociális, rehabilitációs jellegű szolgáltatásokat nyújtó szervezetek száma: 1;
- egészségügyi szolgáltatásokban, főként az egészséges életmódot, sportolást támogató közszolgáltató szervezetek száma: 1.

*Önkormányzatunk Szociális Kerekasztal-t működtet, mely véleményezi a szociális szolgáltatásokkal kapcsolatos döntéseket, fejlesztési koncepciókat.*

b) önkormányzati, nemzetiségi önkormányzati, egyházi és civil szektor közötti partnerség bemutatása

*Az önkormányzati döntések előkészítésébe bevonjuk a szervezeteket, a lakossági fórumokra rendszeresen meghívást kapnak, kikérjük véleményüket az önkormányzat képviselő-testületének éves munkaterve összeállításához, tevékenységükről szóló tájékoztatók összeállítására rendszeresen felkérjük a szervezeteket, amit képviselő-testületünk megtárgyal. A civil szervezetek függetlenségét elismerjük, és tiszteletben tartjuk. Partneri viszonyt kialakítására törekszünk a velük való kapcsolatainkban. Működik településünkön a Civil Kerekasztal, melynek működését Önkormányzatunk segíti és támogatja. Településünk aktív civil szervezetei rendezvényeink állandó meghívottjai, közreműködői. Alkalmanként civil találkozókát szervezünk, melyen a szervezetek megismerik az aktuális önkormányzati eseményeket. Jelentős mértékű, pályázati fejlesztések megvalósítására irányuló együttműködések azonosíthatóak a sport, a közbiztonság, közszolgáltatások biztosítása és kulturális területen.*

c) önkormányzatok közötti, illetve térségi, területi társulásokkal való partnerség

*Önkormányzatunk alapítója a Jászsági Önkormányzatok Szövetségének.*

*Önkormányzatunk 2013. június 30-ig tagja a Jászsági Többcélú Társulásnak, mely szervezet 2013. július 1.-től nem működik tovább. 2013 májusában megalakításra került 14 jászsági település részvételével a Jászsági Szociális Szolgáltató Társulás, melyben Önkormányzatunk jelentős szerepet vállal, e társulásnak településünk a székhelye. A társulás koordinálja az érintett településeken a családsegítés és gyermekjóléti szolgáltatás, valamint a szociális alapszolgáltatások (étkeztetés, házi segítségnyújtás, idősek nappali ellátása) feladatellátását.*

d) a nemzetiségi önkormányzatok célcsoportokkal kapcsolatos esélyegyenlőségi tevékenysége

*A Helyi Esélyegyenlőségi Program előkészítésébe és kidolgozásába a nemzetiségi önkormányzatot sajnálatos módon nem sikerült bevonnunk, így ezzel kapcsolatosan releváns információval nem*



rendelkezünk. A 2014-ben megválasztott Jászladányi Roma Nemzetiségi Önkormányzat már bekapcsolódott a Komplex telepprogram és a Szociális Földprogram munkájába.

e) civil szervezetek célcsoportokkal kapcsolatos esélyegyenlőségi tevékenysége

A civil szervezetek célcsoportokkal kapcsolatos esélyegyenlőségi tevékenysége lefedi a hátrányos helyzetű gyermekek oktatásának, tehetségfejlesztésének, rehabilitációjának támogatásától kezdve az időkorúak kulturálódásáig, a hagyományőrzésen át a lakosság egészségi állapotának fejlesztéséig az alapvető közszolgáltatások (oktatás, egészségügy, szociális szolgáltatások, kultúra, művelődés, közrend, közbiztonság) ágazataiban lehetséges esélyegyenlőséget támogató szolgáltatások körét.

f) for-profit szereplők részvétele a helyi esélyegyenlőségi feladatok ellátásában.

A for-profit szereplők közül a két – helyi szinten jelentős – vállalkozás a fogyatékkal élők foglalkoztatásában érintett, bár ez korlátozott, arányaiban nem jelentős az összfoglalkoztatotti létszámhoz képest.

## **9. A helyi esélyegyenlőségi program nyilvánossága**

a) a helyzetelemzésben meghatározott esélyegyenlőségi problémák kapcsán érintett nemzetiségi önkormányzatok, egyéb partnerek (állami vagy önkormányzati intézmények, egyházak, civil szervezetek, stb.) bevonásának eszközei és eljárásai a helyi esélyegyenlőségi program elkészítésének folyamatába

A helyi esélyegyenlőségi programunk összeállítása előtt megalakítottuk a HEP munkacsoportot, melynek munkájába meghívást kaptak településünk szervezetei, intézményei:

- a Jászladányi Roma Nemzetiségi Önkormányzat,
- a Jászladányi Polgármesteri Hivatal,
- a Jászladányi Óvoda és Bölcsőde,
- a Móra Ferenc Általános Iskola,
- Szászbereki Kolping Katolikus Általános Iskola Jászladányi Tagintézménye
- a Szociális és Gyermekvédelmi Szolgáltató Központ,
- a Nagyközség Üzemeltetési és Vagyonkezelő Intézmény,
- a Védőnői Szolgálat,
- a házi orvosi és házi gyermekorvosi szolgáltatók,
- a József Attila Művelődési Ház és Könyvtár,
- a Jászsági Családsegítő és Gyermekjóléti Szolgálat.

A helyzetelemzés előkészítésben, illetve az intézkedési terv javaslatainak megfogalmazásában aktívan részt vett a fent felsorolt szervezetek többsége.

b) az a) pont szerinti szervezetek és a lakosság végrehajtással kapcsolatos észrevételeinek visszacsatolását szolgáló eszközök bemutatása.

A HEP munkacsoport fogalmazott meg javaslatokat a helyi esélyegyenlőségi programban szereplő fejlesztési elképzelések vonatkozásában is.

A felülvizsgálat során sikerült a munkacsoportba bevonni a Jászladányi Roma Nemzetiségi Önkormányzat képviselőit.

A települési önkormányzat képviselő-testülete által elfogadott Helyi Esélyegyenlőségi Programot településünk hivatalos honlapján tesszük közzé, valamint nyomtatott formában elérhető a dokumentum a József Attila Művelődési Ház és könyvtár Intézmény könyvtárában, így az állampolgáraink széles köre

*megismerheti a dokumentumot, ezzel az esélyegyenlőségi intézkedéseket településünk lakói megismerik, melynek révén biztosított lesz a megvalósítás folyamatos ellenőrzése.*

<b>A Helyi Esélyegyenlőségi Program Intézkedési Terve (HEP IT)</b>
--

<b>1. A HEP IT részletei</b>
------------------------------

**A helyzetelemzés megállapításainak összegzése**

Célcsoport	Következtetések	
	problémák beazonosítása rövid megnevezéssel	fejlesztési lehetőségek meghatározása rövid címmel
Romák és/vagy mélyszegénységben élők	A szegénység oka és következménye a tartós munkanélküliség, számuk nem csökken.	A munkavállalási lehetőségek szélesítése.
	A hátrányos helyzetek generációkon keresztüli átöröklődése.	Szociális, gyermekjóléti ellátások szolgáltatásainak bővítése. Hátránykompenzáló programok szervezése gyermekek, családok számára.
	A mélyszegénységben élő, tartós munkanélküliek alulképzettsége, motiválatlansága, mely gátja a munkerő-piaci beilleszkedésüknek.	Helyi felnőttképzési és munkaerő-piaci beilleszkedést segítő programok beindításának támogatása, Diákmunka és önkéntes munkaprogram szervezése.
	A lakossági adósságállomány magas, és folyamatosan újratermelődik.	Adósságkezelési szolgáltatás beindítási lehetőségeinek vizsgálata.
	Nagy területű és létszámú, több szegregátum található a településen.	Mélyszegénységben élők társadalmi integrációját támogató komplex programok kidolgozása
	A romákra vonatkozó adatok gyűjtésének nehézségei, a célcsoport szükségleteinek pontos meghatározásának bizonytalanságai. A számszerű adatok, indikátorok hiánya nem ad valódi értékelésre lehetőséget.	A szegregátumok vonatkozásában szociális térkép aktualizálása, fejlesztése.
	Kevés a romákat érintő civil összefogás, közösségi kezdeményezés, a helyi cigányság érdekérvényesítő készségek terén nehézségekkel küzd, tájékozatlan a helyi kisebbségi politikában és az országos politikában egyaránt.	Roma közösségépítő/fejlesztő programok szervezése együttműködve a Jászladányi Roma Nemzetiségi Önkormányzattal
	Településünk bérlakás-állománya mennyiségében kevés, minőségét tekintve a lakások rossz állapotúak, felújításra szorulnak, szociális bérlakásokkal nem rendelkezünk.	Szociális bérlakás állomány fejlesztési lehetőségeinek vizsgálata
	Gyermekszegénység nagy mértékű településünkön	A gyermekétkeztetés, a nyári gyermekétkeztetés biztosítása minél nagyobb létszámban. Mélyszegénységben élők társadalmi integrációját támogató komplex programok
Gyermekek		

		kidolgozása
	Problémát jelent az egységes fogalomrendszer hiánya a „veszélyeztetett gyermek” vonatkozásában, melynek a megítélése számos szubjektív elemet takar és mást alkalmaznak a gyermekekkel foglalkozó egészségügyi, köznevelési, gyermekvédelmi szervezetek.	Gyermekvédelmi jelzőrendszer működtetése, a veszélyeztetett gyermekek beazonosítása
	Védőnői szolgálat létszámfeltételei hosszú távon nem biztosítottak.	Ösztöndíj program fenntartása hiányszakmák képzési támogatására
Nők	A tartós munkanélküliség aránya a nők esetében magasabb.	Helyi felnőttképzési programok beindításának támogatása
	A gyermekét egyedül nevelő, vagy több gyermeket nevelő család esetében a szegénység kockázata magas.	Szociális és gyermekjóléti ellátások szolgáltatási körének bővítése
Idősek	Magas az egyedül élő idősök aránya.	Az aktivitást és a függetlenséget megőrző programok, szolgáltatások szervezése. Képzések igény szerinti bővítése.
	Gyakran válnak áldozattá.	Az áldozattá válás elkerüléséhez szükséges ismeretek közvetítése.
	Nemzedékek közötti kapcsolat nehézsége.	Intergenerációs programok szervezése.
Fogyatékkal élők	Közszolgáltatásokhoz, kulturális és sportprogramokhoz való hozzáférés lehetőségei, az akadálymentes környezet aránya nem 100 %-os.	Akadálymentesítés

## A beavatkozások megvalósítói

Célcsoport	Következtetésben megjelölt beavatkozási terület, mint intézkedés címe, megnevezése	Az intézkedésbe bevont aktorok és partnerek – kiemelve a felelőst
Romák és / vagy mélyszegénységben élők	A munkavállalási lehetőségek szélesítése	Önkormányzat Képviselő-testületének tagjai, Közfoglalkoztatás szervezésében részt vevő szervezetek (Polgármesteri Hivatal Igazgatási csoportja, NÜVI, intézmények) <u>Felelős:</u> Polgármester
	Szociális, gyermekjóléti ellátások szolgáltatásainak bővítése - Hátránykompenzáló programok szervezése romák, gyermekek, családok számára	Jászsági Családsegítő és Gyermekjóléti Szolgálat szakemberei <u>Felelős:</u> JCSGySz Szakmai vezető
	Helyi felnőttképzési és munkaerő-piaci beilleszkedést segítő programok szervezése	Polgármester, Polgármesteri Hivatal Igazgatási Osztályának Jászsági Családsegítő és Gyermekjóléti Szolgálat szakemberei <u>Felelős:</u> Polgármester, Igazgatási Osztályvezető, JCSGySz Szakmai vezető

	Diákmunka és önkéntes munka program szervezése	Polgármesteri Hivatal Igazgatási Osztály, Jászsági Családsegítő és Gyermekjóléti Szolgálat, Önkormányzati fenntartású intézmények <u>Felelős:</u> intézményvezetők
	Adósságkezelési szolgáltatás beindítási lehetőségeinek vizsgálata	Polgármesteri Hivatal Igazgatási Osztály szakemberei <u>Felelős:</u> Jegyző
	Mélyszegénységben élők társadalmi integrációját támogató komplex programok kidolgozása	Önkormányzat és intézményei Jászsági Családsegítő és Gyermekjóléti Szolgálat Helyi általános iskolák Jászladányi Roma Nemzetiségi Önkormányzat Civil szervezetek <u>Felelős:</u> Polgármester
	A szegregátumok vonatkozásában szociális térkép aktualizálása, fejlesztése	Polgármesteri Hivatal Jászsági Családsegítő és Gyermekjóléti Szolgálat <u>Felelős:</u> polgármester
	Roma közösségépítő/fejlesztő programok szervezése együttműködve a Jászladányi Roma Nemzetiségi Önkormányzattal	Önkormányzat képviselő-testülete Jászladányi Roma Nemzetiségi Önkormányzat József Attila Művelődési Ház és Könyvtár <u>Felelős:</u> Polgármester, JRNÖ elnöke, Művelődési Ház intézményvezető
Gyermekek	A gyermekétkeztetés, a nyári gyermekétkeztetés biztosítása minél nagyobb létszámban	Polgármesteri Hivatal Köznevelési intézmények Nagyközség Üzemeltetési és Vagyonkezelő Intézmény Napközi Konyhája <u>Felelős:</u> Jegyző, Napközi Konyha vezető, köznevelési intézmények vezetői
	Mélyszegénységben élők társadalmi integrációját támogató komplex programok kidolgozása.	Önkormányzat és intézményei Jászsági Családsegítő és Gyermekjóléti Szolgálat Helyi általános iskolák Jászladányi Roma Nemzetiségi Önkormányzat Civil szervezetek <u>Felelős:</u> Polgármester
	Gyermekvédelmi jelzőrendszer működtetése, a veszélyeztetett gyermekek beazonosítása	Jászsági Családsegítő és Gyermekjóléti Szolgálat Gyermekvédelmi jelzőrendszer tagjai <u>Felelős:</u> JCSGySz szakmai vezető
	Ösztöndíj program kidolgozása hiányszakmák képzési támogatására	Önkormányzat Képviselő-testület tagjai Polgármesteri Hivatal Jászladányi Fiatalok Továbbtanulásáért Alapítvány <u>Felelős:</u> polgármester, jegyző, alapítvány kuratóriuma
Nők	Helyi felnőttképzési és munkaerő-piaci beilleszkedést segítő programok szervezése - hátránykompenzáló	Polgármester, Polgármesteri Hivatal Igazgatási Osztályának és a Jászsági Családsegítő és Gyermekjóléti Szolgálá87

	programok szervezése romák, gyermekek, családok számára	szakemberei <u>Felelős:</u> Polgármester, Igazgatási Osztályvezető, JCsGySz Szakmai vezető
	Szociális és gyermekjóléti ellátások szolgáltatási körének bővítése - hátránykompenzáló programok szervezése romák, gyermekek, családok számára	Jászszági Családsegítő és Gyermekjóléti Szolgálat szakemberei <u>Felelős:</u> JCsGySz Szakmai vezető
Idősek	Az aktivitást és a függetlenséget megőrző programok, szolgáltatások szervezése. Képzések igény szerinti bővítése.	József Attila Művelődési Ház és Könyvtár Szociális és Gyermekvédelmi Szolgáltató Központ <u>Felelős:</u> intézményvezetők
	Az áldozattá válás elkerüléséhez szükséges ismeretek közvetítése.	Önkormányzat Polgárőrség Jászladányi rendőrség Szociális és Gyermekvédelmi Szolgáltató Központ <u>Felelős:</u> Polgárőr parancsnok
	Intergenerációs programok szervezése.	József Attila Művelődési Ház és Könyvtár Szociális és Gyermekvédelmi Szolgáltató Központ Nyugdíjas Klubok Köznevelési intézmények <u>Felelős:</u> intézményvezetők
Fogyatékkal élők	Akadálymentesítés	Önkormányzat Képviselő-testülete Érintett intézmények <u>Felelős:</u> Polgármester

## **Jövőképünk**

***Olyan településen kívánunk élni, ahol a romák felzárkózási esélyei, életminőségük és életük önálló javításának lehetősége javul.***

***Fontos számunkra, hogy a mélyszegénységben élők életminősége javuljon, munkaerő-piaci beilleszkedési esélyeik növekedjenek, társadalmi kirekesztettségük csökkenjen.***

***Kiemelt területnek tartjuk a gyermekek egészséges testi és lelki fejlődésének biztosítását, családban történő nevelkedésük biztosítását, megtartását, a gyermekszegénység csökkentését, kompenzálását***

***Folyamatosan odafigyelünk arra, hogy az idős személyek szociális, egészségügyi szolgáltatásait biztosítsuk, életminőségüket javítsuk, a tevékeny időskorra lehetőségük legyen, és a nemzedékek közötti kapcsolat szélesedjen.***

***Elengedhetetlennek tartjuk a nők esetén a szülői és munkahelyi feladatok összeegyeztetését, az egyenlő esélyek érvényesülését.***

Különös figyelmet fordítunk arra, hogy a fogyatékos emberek másokkal egyenrangú állampolgárokként, a közösség elismert tagjaiként élhessenek, társadalmi integrációjukat elősegítsük, biztosítsuk az egyenlő esélyű hozzáférésüket a település szolgáltatásaihoz, az akadálymentesítésre.

**Az intézkedési területek részletes kifejtése**

Intézkedés címe:	<b>A munkavállalási lehetőségek szélesítése</b>
Feltárt probléma (kiinduló értékekkel)	Mélyszegénységben élők / romák körében magas a tartós munkanélküliek száma
Célok - Általános megfogalmazás és rövid-, közép- és hosszú távú időegységekre bontásban	<p><u>Általános cél:</u> Nyílt munkaerőpiacon történő elhelyezkedés segítése</p> <p><u>Rövidtávú cél:</u> Együttműködés a Jász-Nagykun-Szolnok Megyei Kormányhivatal <b>Jászberényi Járási Hivatala Foglalkoztatási Osztályával</b>, a helyi közmunka programok folytatására</p> <p><u>Középtávú cél:</u> Közfoglalkoztatás szervezése, helyi közmunka programok folytatása, Jászberénybe történő ingázási lehetőségek szélesítése</p> <p><u>Hosszú távú cél:</u> Csökkenjen a tartós munkanélküliek létszáma, településünk foglalkoztatottsági mutatói javuljanak</p>
Tevékenységek (a beavatkozás tartalma) pontokba szedve	<p>Kapcsolatfelvétel és együttműködés kialakítása, ill. folyamatos kapcsolattartás a Jász-Nagykun-Szolnok Megyei Kormányhivatal <b>Jászberényi Járási Hivatala Foglalkoztatási Osztályával</b></p> <p>Közfoglalkoztatás szervezése</p> <p>Közmunkaprogramok szervezése, projektek kidolgozása</p> <p>Kapcsolatfelvétel a Jászberény Városban működő nagyobb foglalkoztatókkal, tájékozódás a foglalkoztatási szokásokról, ingázás lehetőségeiről</p>
Résztvevők és felelős	<p><u>Résztvevők:</u> Önkormányzat Képviselő-testületének tagjai, Közfoglalkoztatás szervezésében részt vevő szervezetek (Polgármesteri Hivatal Igazgatási Osztálya, NÜVI, intézmények)</p> <p><u>Felelős:</u> Polgármester</p>
Partnerek	Jász-Nagykun-Szolnok Megyei <b>Kormányhivatal Jászberényi Járási Hivatala Foglalkoztatási Osztálya</b>
Határidő(k) pontokba szedve	2017. december 31. illetve folyamatos
<b>Eredményességi mutatók</b> és annak dokumentáltsága, forrása (rövid, közép és hosszútávon), valamint <b>fenntarthatósága</b>	<p>Mutatók:</p> <ul style="list-style-type: none"> <li>- Közfoglalkoztatásban résztvevők száma,</li> <li>- Nyílt munkaerőpiacon elhelyezkedettek száma</li> </ul> <p>Forrása:</p> <ul style="list-style-type: none"> <li>- KSH statisztikák</li> </ul> <p>Fenntarthatóság:</p> <ul style="list-style-type: none"> <li>- Igény szerint folyamatosan fenntartható</li> </ul>
Kockázatok és csökkentésük eszközei	A tartós munkanélküliek motivátlansága, tanult tehetetlensége 2. számú intézkedésünk
Szükséges erőforrások	Személyi és tárgyi feltételek a közfoglalkoztatást szervező intézményekben

Intézkedés címe:	<b>Szociális, gyermekjóléti ellátások szolgáltatásainak bővítése – Hátránykompenzáló programok szervezése romák, gyermekek, családok számára</b>
------------------	--



Feltárt probléma (kiinduló értékekkel)	A hátrányos helyzetek generációkon keresztüli átöröklődése
Célok - Általános megfogalmazás és rövid-, közép- és hosszú távú időegységekre bontásban	<p><u>Általános cél:</u> A célcsoport foglalkoztathatóságának és foglalkoztatásának javítása a szolgáltatások bővítésén keresztül rövid, közép és hosszú távon</p> <p><u>Rövidtávú cél:</u> Hátránykompenzáló programok szervezése tartós munkanélküliek, gyermekek, családok részére</p> <p><u>Középtávú cél:</u> A programok folyamatos szervezése, bonyolítása, fejlesztése a célcsoport szükségleteihez igazodóan</p> <p><u>Hosszú távú cél:</u> A hátrányos helyzet generációkon keresztüli átöröklődése csökken</p>
Tevékenységek (a beavatkozás tartalma) pontokba szedve	Hátránykompenzáló programok szervezése: Munkaerő-piaci beilleszkedést segítő csoportos és egyéni tanácsadások szervezése és nyújtása, Pályaorientációs tanácsadások szervezése, nyújtása, álláskeresési klub indítása, önálló életvitelt segítő csoportfoglalkozások, szülőcsoportok szervezése, családkonzultáció lehetőségének biztosítása
Résztvevők és felelős	<p><u>Részt vevők:</u> Jászapáti <b>Családsegítő és Gyermekjóléti</b> Központ szakemberei</p> <p><u>Felelős:</u> Jászapáti <b>Családsegítő és Gyermekjóléti</b> Központ Szakmai vezetője</p>
Partnerek	Jász-Nagykun-Szolnok Megyei Kormányhivatal Jászberényi Járási Hivatala Foglalkoztatási Osztálya
Határidő(k) pontokba szedve	2017. december 31. folyamatos
Eredményességi mutatók és annak dokumentáltsága, forrása (rövid, közép és hosszútávon), valamint fenntarthatósága	<p>Mutató:</p> <ul style="list-style-type: none"> <li>- Hátránykompenzáló programokon részt vevők száma</li> </ul> <p>Dokumentálás forrása:</p> <ul style="list-style-type: none"> <li>- Jelenléti ívek, Jászapáti <b>Családsegítő és Gyermekjóléti</b> Központ forgalmi napló, esetenaplók</li> <li>- KSH Statisztika</li> </ul> <p>Fenntarthatósága:</p> <ul style="list-style-type: none"> <li>- folyamatosan biztosítható</li> </ul>
Kockázatok és csökkentésük eszközei	A probléma nagyságához képest kevés a speciális ismeretekkel rendelkező szakemberek kapacitása, mely az eddigi tapasztalatokra épülő szervezéssel enyhíthető, csoportos tanácsadások előnyben részesítése
Szükséges erőforrások	Személyi és tárgyi feltételek megléte a Jászapáti Családsegítő és Gyermekjóléti Központban

Intézkedés címe:	<b>Helyi felnőttképzési és munkaerő-piaci beilleszkedést segítő programok szervezése</b>
------------------	--

Feltárt probléma (kiinduló értékekkel)	A mélyszegénységben élő, tartós munkanélküliek alulképzettsége, motiválatlansága, mely gátja a munkaerő-piaci beilleszkedésüknek.
Célok - Általános megfogalmazás és rövid-, közép- és hosszú távú időegységekre bontásban	<u>Általános cél:</u> Tartós munkanélküliek képzettségi szintjének növekedése, motiváltságukban történő előre lépés, munkaerő-piaci esélyeik növekedése <u>Rövidtávú cél:</u> Felnőttképzési programok (felzárkóztató, betanító, OKJ-s) és munkaerő-piaci beilleszkedést segítő programok megvalósítása <u>Középtávú cél:</u> A programok folyamatosan indulnak <u>Hosszú távú cél:</u> Tartós munkanélküliek képzettségi szintje javul, megjelennek, a nyílt munkaerő-piacon
Tevékenységek (a beavatkozás tartalma) pontokba szedve	Meglévő kapcsolat fenntartása a Türr István Képző és Kutató Intézettel, valamint a Jász-Nagykun-Szolnok Megyei <b>Kormányhivatal Jászberényi Járási Hivatala Foglalkoztatási Osztályával</b> A helyben induló képzések szorgalmazása, tárgyi feltételeinek biztosítása (pl. oktató terem, gyakorlati hely) A képzésekről, programokról a helyi lakosság tájékoztatása, a célcsoport motiválása, jelentkezések koordinálása A résztvevők képzésben való benntartásának segítése a szociális munka eszközeivel
Résztvevők és felelős	<u>Részt vevők:</u> Polgármester, Polgármesteri Hivatal Igazgatási Osztályának dolgozói, valamint a Jászapáti <b>Családsegítő és</b> Gyermekjóléti Központ szakemberei <u>Felelős:</u> Polgármester, Igazgatási Osztályvezető, Jászapáti <b>Családsegítő és</b> Gyermekjóléti Központ Szakmai vezető
Partnerek	<b>Türr István Képző és Kutató Intézet</b> Jász-Nagykun-Szolnok Megyei <b>Kormányhivatal Jászberényi Járási Hivatala Foglalkoztatási Osztálya</b>
Határidő(k) pontokba szedve	Folyamatos
Eredményességi mutatók és annak dokumentáltsága, forrása (rövid, közép és hosszútávú), valamint fenntarthatósága	Mutató: - Programokon részt vevők száma Dokumentálás forrása: - Képző szerv nyilvántartásai Fenntarthatósága: - folyamatosan biztosítható
Kockázatok és csökkentésük eszközei	Nem indulnak a térségben támogatott képzési programok
Szükséges erőforrások	Személyi feltételek a Polgármesteri Hivatal Igazgatási Osztályán és a Jászapáti <b>Családsegítő és</b> Gyermekjóléti Központban

Intézkedés címe:	<b>Önkéntes munka és diákmunka programok szervezése</b>
------------------	---

Feltárt probléma (kiinduló értékekkel)	A mélyszegénységben élő tartós munkanélküliek motivátlansága, tanult tehetetlensége
Célok - Általános megfogalmazás és rövid-, közép- és hosszú távú időegységekre bontásban	<u>Általános cél:</u> Az oktatás és a munka világa közötti átmenet biztosítása, a munka világának megismertetése a tartós munkanélküliekkel <u>Rövidtávú cél:</u> a diákmunka és az önkéntes munka elterjedésének segítése <u>Középtávú cél:</u> A helyi közszolgálati és for-profit szervezetek alkalmazzanak diákokat, ill. önkénteseket, legyenek jelentkezők önkéntes munkára <u>Hosszú távú cél:</u> Hagyományossá válik településünkön az önkéntes munka és a diákmunka
Tevékenységek (a beavatkozás tartalma) pontokba szedve	Tájékoztató anyagok összeállítása, terjesztése Kapcsolatfelvétel a diákmunkát szervező szervezetekkel, munkaügyi központtal, önkéntes centrummal, potenciális foglalkozatókkal Katalógus készítése a foglalkoztatást helyettesítő támogatáshoz szükséges önkéntes munkavégzési lehetőségekről Foglalkoztatást helyettesítő támogatásban részesülők tájékoztatása Önkéntes munkát vállalók toborzása, jelentkezők nyilvántartása, közvetítése
Résztvevők és felelős	<u>Részt vevők:</u> Polgármesteri Hivatal Igazgatási Osztálya, Jászapáti <b>Családsegítő és</b> Gyermekjóléti Központ, Önkormányzati fenntartású intézmények <u>Felelős:</u> intézményvezetők
Partnerek	Jász-Nagykun-Szolnok Megyei <b>Kormányhivatal Jászberényi Járási Hivatala</b> <b>Foglalkoztatási Osztálya</b> Önkéntes Centrum Szolnok Helyi foglalkoztatók
Határidő(k) pontokba szedve	2017. december 31. folyamatos
Eredményességi mutatók és annak dokumentáltsága, forrása (rövid, közép és hosszútávú), valamint fenntarthatósága	Mutatók: - Diákmunkában, - önkéntes munkában részt vevők száma Dokumentáltsága: - Tájékoztató anyagok, - Önkéntes munkára jelentkezők nyilvántartása, - katalógus a foglalkoztatókról Fenntarthatósága: - folyamatosan biztosítható
Kockázatok és csökkentésük eszközei	A diákmunkához szükséges anyagi forrásokat nem tudja előteremteni az önkormányzatunk Önkéntes munka iránt nem motivált a célcsoport
Szükséges erőforrások	Diákmunka keretében alkalmazottak bére Személyi feltétel biztosítása a nyilvántartás vezetéséhez, szervezési feladatok ellátásához

Intézkedés címe:	<b>Adósságkezelési szolgáltatás beindítási lehetőségeinek vizsgálata</b>
------------------	--

Feltárt probléma (kiinduló értékekkel)	A lakossági adósságállomány magas, és folyamatosan újratemelődik.
Célok - Általános megfogalmazás és rövid-, közép- és hosszú távú időegységekre bontásban	<u>Általános cél:</u> Tájékozódás az adósságkezelési szolgáltatás beindításának lehetőségeiről <u>Rövidtávú cél:</u> Képviselő-testületi előterjesztés elkészítése és megtárgyalása
Tevékenységek (a beavatkozás tartalma) pontokba szedve	Jogszabályi háttér megismerése Adósságkezelési szolgáltatás feltételrendszerének vizsgálata Előterjesztés elkészítése, megtárgyalása
Résztvevők és felelős	<u>Részt vevő:</u> Polgármesteri Hivatal Igazgatási Osztályának szakemberei <u>Felelős:</u> Jegyző
Partnerek	-
Határidő(k) pontokba szedve	2017. december 31.
Eredményességi mutatók és annak dokumentáltsága, forrása, valamint fenntarthatósága	Képviselő-testületi előterjesztés, és annak nyomán hozott határozat
Kockázatok és csökkentésük eszközei	Polgármesteri Hivatal Igazgatási Osztálya kapacitásának hiányosságai
Szükséges erőforrások	Személyi feltételek, a Polgármesteri Hivatal Igazgatási Osztályán

Intézkedés címe:	<b>Mélyszegénységben élők társadalmi integrációját támogató komplex programok kidolgozása, szinergiájuk erősítése</b>
------------------	---

Feltárt probléma (kiinduló értékekkel)	Mélyszegénységben élők halmozottan hátrányos helyzete. Segélyezettek, alacsony iskolázottságúak száma magas, magas munkanélküliségi adatok.
Célok - Általános megfogalmazás és rövid-, közép- és hosszú távú időegységekre bontásban	<u>Általános cél:</u> A célcsoport társadalmi kirekesztettségének csökkentése, hátrányaik kompenzálása, csökkentése <u>Rövidtávú cél:</u> Komplex programok kidolgozása, pályázati lehetőségek figyelése <u>Hosszú távú cél:</u> A több problématerületre - az oktatás, foglalkoztatás, szociális és egészségügyi területre - egyszerre koncentráló, átfogó problémakezelési megoldások, komplex programok bevezetésével a mélyszegénységben élők hátrányainak csökkentése.
Tevékenységek (a beavatkozás tartalma) pontokba szedve	Komplex programok kidolgozása Civil szervezetek ez irányú kapacitásainak feltérképezése Pályázati lehetőségek folyamatos figyelése Pályázati projektek összeállítása és benyújtása A Jászládányi Roma Nemzetiségi Önkormányzattal együttműködés kialakítása
Résztvevők és felelős	<u>Részt vevők:</u> Önkormányzat és intézményei Jászapáti <b>Családsegítő és</b> Gyermejjóléti Központ, Helyi általános iskolák Jászládányi Roma Nemzetiségi Önkormányzat Civil szervezetek <u>Felelős:</u> Polgármester
Partnerek	Jász-Nagykun-Szolnok Megyei <b>Kormányhivatal Jászberényi Járási Hivatala Foglalkoztatási Osztálya</b> Helyi foglalkoztatók, munkaadók
Határidő(k) pontokba szedve	Pályázatok benyújtásának határideje, sikeres pályázat esetén megjelölt határidők betartása; folyamatos
Eredményességi mutatók és annak dokumentáltsága, forrása (rövid, közép és hosszútávú), valamint fenntarthatósága	Kidolgozott komplex program dokumentációja Benyújtott pályázatok száma, Résztvevők száma, Pályázat esetén a projekt fenntartási időszakáig; folyamatosan
Kockázatok és csökkentésük eszközei	Pályázati kiírások, pénzügyi forrás hiánya
Szükséges erőforrások	Pályázatíró team személyi, tárgyi feltételei Pályázati kiírástól függően szükséges önkormányzati önerő

Intézkedés címe:	<b>A szegregátumok vonatkozásában szociális térkép aktualizálása</b>
------------------	--

Feltárt probléma (kiinduló értékekkel)	A romákra vonatkozó adatok gyűjtésének nehézségei, a célcsoport szükségleteinek pontos meghatározásának bizonytalanságai. A számszerű adatok, indikátorok hiánya nem ad valódi értékelésre lehetőséget. Nem ismerjük a helyi roma közösség igényeit.
Célok - Általános megfogalmazás és rövid-, közép- és hosszú távú időegységekre bontásban	<u>Általános cél:</u> A szegregátumok vonatkozásában szociális térkép álljon rendelkezésre folyamatosan <u>Rövidtávú cél:</u> A szegregátumokban, mélyszegénységben élők / romák szükségleteinek és igényeinek meghatározása <u>Közép- és hosszú távú cél:</u> A szociális térkép folyamatos aktualizálásával alapja lehet hosszú távú fejlesztési komplex programok kidolgozásához
Tevékenységek (a beavatkozás tartalma) pontokba szedve	Roma önkéntesek toborzása a szegregátumok területén A kérdőívek felvételét végző munkacsoport létrehozása diákmunkások, önkéntes segítők, közcélú foglalkoztatottak bevonásával, felkészítésük a kérdőívezésre A kérdőívek kiértékelése, szociális térkép dokumentumainak aktualizálása
Résztevők és felelős	<u>Részt vevők:</u> Polgármesteri Hivatal Jászapáti <b>Családsegítő és</b> Gyermekjóléti Központ, Bevont diákmunkások, közcélú foglalkoztatottak és önkéntesek <u>Felelős:</u> Polgármester
Partnerek	Jász-Nagykun-Szolnok Megyei <b>Kormányhivatal Jászberényi Járási Hivatala Foglalkoztatási Osztálya</b> NÜVI
Határidő(k) pontokba szedve	2017. december 31. folyamatos
Eredményességi mutatók és annak dokumentáltsága, forrása (rövid, közép és hosszútávon), valamint fenntarthatósága	Mutatók: - Kérdőívek száma - Szociális térkép dokumentum Fenntarthatóság: - a szociális térkép folyamatos aktualizálása
Kockázatok és csökkentésük eszközei	Személyi feltételek/ humán erőforrás biztosításának nehézségei
Szükséges erőforrások	Személyi és tárgyi feltételek biztosítása a kérdőívek összeállításához, a kérdőívezéshez, a kiértékeléshez, dokumentum összeállításához

Intézkedés címe:	<b>Roma közösségépítő/fejlesztő programok szervezése együttműködve a Jászladányi Roma Nemzetiségi Önkormányzattal</b>
------------------	---

Feltárt probléma (kiinduló értékekkel)	Kevés a romákat érintő civil összefogás, közösségi kezdeményezés, a helyi cigányság érdekérvényesítő készségek terén nehézségekkel küzd, tájékozatlan a helyi kisebbségi politikában és az országos politikában egyaránt.
Célok - Általános megfogalmazás és rövid-, közép- és hosszú távú időegységekre bontásban	<u>Általános cél:</u> A településünk roma lakosai érdekérvényesítő képessége javul, a helyi politikában, közösségi életben szerepet vállalnak <u>Rövidtávú cél:</u> Roma lakosságunk tájékoztatása a helyi közéletéről, szemléletformálásuk, érdeklődésük felkeltése kisebb közösségeiken keresztül <u>Közép távú cél:</u> kisebb roma közösségek bevonása a helyi közélet egyes elemeibe <u>Hosszú távú cél:</u> Roma lakosságunk képes együttműködéssel befolyásolni az őket érintő társadalmi, gazdasági, politikai és környezetvédelmi kérdések megoldását
Tevékenységek (a beavatkozás tartalma) pontokba szedve	Együttműködés erősítése a Jászládányi Roma Nemzetiségi Önkormányzattal, kapcsolódási pontok megtalálása. Közfoglalkoztatásban részesülők tájékoztatása a helyi közéletéről, véleményük kikérése Közösségi rendezvény szervezése a roma közösség aktív tagjainak bevonásával
Résztvevők és felelős	Önkormányzat képviselő-testülete Jászládányi Roma Nemzetiségi Önkormányzat József Attila Művelődési Ház és Könyvtár Jászapáti <b>Családsegítő és</b> Gyermekjóléti Központ, Felelős: Polgármester, JRNÖ elnöke, Művelődési Ház intézményvezető
Partnerek	Közfoglalkoztatottak munkahelyi közösségei Megyei Roma Önkormányzat
Határidő(k) pontokba szedve	Együttműködés szervezése a JRNÖ-tal: 2015. október 31. Közfoglalkoztatottak tájékoztatása: folyamatos Közösségi rendezvény: 2016. augusztus 31.
Eredményességi mutatók és annak dokumentáltsága, forrása (rövid, közép és hosszútávon), valamint fenntarthatósága	Mutatók: - Együttműködési megállapodás dokumentum - Közösségi rendezvények száma - Tájékoztató anyagok Dokumentáltság: - jelenléti ívek, fotók, szórólapok, plakátok, stb.
Kockázatok és csökkentésük eszközei	Együttműködés nehézségei, csökkentéséhez végiggondolni az együttműködő felek érdekeit, nyereségeit Meglévő humán erőforrásunk kapacitása elégtelen
Szükséges erőforrások	Személyi feltételek a szervezési, tájékoztatási tevékenységekhez Anyagi forrás, tárgyi feltételek a közösségi rendezvények megvalósításához

Intézkedés címe:	<b>A gyermekétkeztetés, a nyári gyermekétkeztetés biztosítása minél nagyobb létszámban</b>
------------------	--

Feltárt probléma (kiinduló értékekkel)	Gyermekszegénység nagy mértékű településünkön, hátrányos helyzetű, halmozottan hátrányos helyzetű, illetve veszélyeztetett gyermekek magas száma
Célok - Általános megfogalmazás és rövid-, közép- és hosszú távú időegységekre bontásban	Általános cél: gyermekszegénység kompenzálása, veszélyeztetett gyermekek létszámának csökkentése
Tevékenységek (a beavatkozás tartalma) pontokba szedve	A gyermekétkeztetés folyamatos biztosítása Nyári gyermekétkeztetés megszervezése határidőben A gyermekétkeztetésben felszolgált ételek mennyiségének és minőségének figyelemmel kísérése az egészséges táplálkozás szempontjainak figyelembe vételével.
Résztvevők és felelős	Polgármesteri Hivatal Köznevelési intézmények Nagyközség Üzemeltetési és Vagyonkezelő Intézmény Napközi Konyhája Felelős: Jegyző, Napközi Konyhavezető, Köznevelési intézmények vezetői
Partnerek	Jászapáti <b>Családsegítő és</b> Gyermekjóléti Központ,
Határidő(k) pontokba szedve	Folyamatos
Eredményességi mutatók és annak dokumentáltsága, forrása (rövid, közép és hosszútávon), valamint fenntarthatósága	Mutató: - Gyermekétkeztetésben részesülők létszáma Dokumentálása: - étkezés igénybe vételi napló Fenntarthatóság: - folyamatos
Kockázatok és csökkentésük eszközei	Anyagi feltételek hiányosságai, állami támogatás elégtelensége
Szükséges erőforrások	Állami normatív támogatás Személyi feltételek a szervezéshez Napközi Konyha üzemelése

Intézkedés címe:	<b>Gyermekvédelmi jelzőrendszer működtetése, a veszélyeztetett gyermekek beazonosítása</b>
------------------	--



Feltárt probléma (kiinduló értékekkel)	A veszélyeztetett gyermekek magas száma. Problémát jelent az egységes fogalomrendszer hiánya a „veszélyeztetett gyermek” vonatkozásában, melynek a megítélése számos szubjektív elemet takar és mást alkalmaznak a gyermekekkel foglalkozó egészségügyi, köznevelési, gyermekvédelmi szervezetek.
Célok - Általános megfogalmazás és rövid-, közép- és hosszú távú időegységekre bontásban	Egységes fogalomrendszer kialakítása a veszélyeztetett gyermekek vonatkozásában
Tevékenységek (a beavatkozás tartalma) pontokba szedve	Gyermekvédelmi jelzőrendszer folyamatos működtetése, tevékenységének fejlesztése A gyermekvédelmi tevékenységet ellátó szervezetek kommunikációjának fejlesztése Gyermekvédelmi szakemberek szemléletének formálása Egységes szempontrendszer kialakítás, alkalmazása a veszélyeztetettség meghatározásakor Gyermekvédelmi veszélyeztetettség esetén jelzés a gyermekjóléti szolgálat felé
Résztvevők és felelős	Jászapáti <b>Családsegítő és</b> Gyermekjóléti Központ, Gyermekvédelmi jelzőrendszer tagjai Felelős: Jászapáti <b>Családsegítő és</b> Gyermekjóléti Központ szakmai vezetője, jegyző
Partnerek	Civil szervezetek, egyház
Határidő(k) pontokba szedve	2017. december 31. folyamatos
Eredményességi mutatók és annak dokumentáltsága, forrása (rövid, közép és hosszútávú), valamint fenntarthatósága	Mutatók: - veszélyeztetett gyermekek létszáma - jelzések száma - védelembe vett gyermekek száma Dokumentumok forrása: - gyermekvédelmi feladatokat ellátók nyilvántartásai, statisztikái, KSH statisztikák Fenntarthatóság: folyamatos
Kockázatok és csökkentésük eszközei	Humán erőforrás kapacitása nem elegendő a problémák kezeléséhez, a problémák mélysége és mennyisége okán
Szükséges erőforrások	Gyermekvédelmi feladatot ellátó szakemberek

Intézkedés címe:	<b>Ösztöndíj program fenntartása hiányszakmák képzési támogatására</b>
------------------	--

Feltárt probléma (kiinduló értékekkel)	Védőnői szolgálat létszámfeltételei hosszú távon nem biztosítottak.
Célok - Általános megfogalmazás és rövid-, közép- és hosszú távú időegységekre bontásban	<p><u>Általános cél:</u> Ösztöndíjprogram fenntartása a települési hiányszakmák biztosítása céljából</p> <p><u>Rövidtávú cél:</u> Tájékoztató anyag és előterjesztés készítése az ösztöndíjprogram megvalósításáról</p> <p><u>Hosszú távú cél:</u> Ösztöndíjprogram folyamatos működtetése</p>
Tevékenységek (a beavatkozás tartalma) pontokba szedve	Tájékoztató és előterjesztés összeállítása, azok megtárgyalása a Jászládányi Fiatalok Továbbtanulását Segítő Alapítvány közreműködésével
Résztvevők és felelős	<p>Önkormányzat Képviselő-testület tagjai</p> <p>Polgármesteri Hivatal</p> <p>Jászládányi Fiatalok Továbbtanulását Segítő Alapítvány</p> <p>Felelős: polgármester, jegyző, alapítvány kuratóriuma</p>
Partnerek	
Határidő(k) pontokba szedve	2017. december 31. folyamatos
Eredményességi mutatók és annak dokumentáltsága, forrása (rövid, közép és hosszútávon), valamint fenntarthatósága	<p>Mutatók:</p> <ul style="list-style-type: none"> <li>- Ösztöndíj pályázati kiírása évenként</li> </ul> <p>Dokumentáltság:</p> <ul style="list-style-type: none"> <li>- Képviselő-testületi döntés</li> <li>- Kuratóriumi döntés</li> </ul>
Kockázatok és csökkentésük eszközei	Anyagi források hiánya
Szükséges erőforrások	Ösztöndíjak fedezete

Intézkedés címe:	<b>Az aktivitást és a függetlenséget megőrző programok, szolgáltatások szervezése. Képzések igény szerinti bővítése.</b>
------------------	--

Feltárt probléma (kiinduló értékekkel)	Magas az idős és az egyedül élő személyek aránya
Célok - Általános megfogalmazás és rövid-, közép- és hosszú távú időegységekre bontásban	Magányosság, elszigetelődés megelőzése, idősek életminőségének javítása Az elmagányosodás megakadályozása érdekében változatos kulturális, képzési, közéleti programok folyamatos szervezése
Tevékenységek (a beavatkozás tartalma) pontokba szedve	Az aktivitást megőrző programok szervezése, Programok megrendezése és lebonyolítása, Újabb program lehetőségek keresése, bővítése
Résztevők és felelős	József Attila Művelődési Ház és Könyvtár Ozoróczy <b>Mária Szociális Központ</b> <u>Felelős:</u> intézményvezetők
Partnerek	Nyugdíjas Klubok Egyéb civil szervezetek
Határidő(k) pontokba szedve	Folyamatos
Eredményességi mutatók és annak dokumentáltsága, forrása (rövid, közép és hosszútávon), valamint fenntarthatósága	Mutatók: - Programok száma, - Résztevők száma Dokumentáltság: - Intézmények forgalmi adatai, statisztikái Fenntarthatóság: - Az intézmények szakmai programjai alapján fenntartható
Kockázatok és csökkentésük eszközei	Pénzügyi forrás csökkenése, hiánya
Szükséges erőforrások	Intézményi költségvetés

Intézkedés címe:	<b>Az áldozattá válás elkerüléséhez szükséges ismeretek közvetítése.</b>
------------------	--

Feltárt probléma (kiinduló értékekkel)	Az idős személyek gyakran válnak áldozattá
Célok - Általános megfogalmazása	Idősek biztonságának javítása, az áldozattá válás lehetőségének megelőzése
Tevékenységek (a beavatkozás tartalma) pontokba szedve	Előadások szervezése, Biztonsági rendszerek kiépítésének segítése Házi segítségnyújtás és jelző rendszeres házi segítségnyújtás biztosítása
Résztevők és felelős	Önkormányzat Polgárőrség Ozoróczky Mária <b>Szociális Központ</b> Felelős: Intézményvezető, Polgárőr parancsnok
Partnerek	Jászládányi Rendőrség, Nyugdíjas Klubok
Határidő(k) pontokba szedve	Előadások szervezésének időpontja, és folyamatos
Eredményességi mutatók és annak dokumentáltsága, forrása (rövid, közép és hosszútávon), valamint fenntarthatósága	Mutató: <ul style="list-style-type: none"> <li>- Előadások száma,</li> <li>- Előadásokon részt vevők száma,</li> <li>- kiépített biztonsági berendezések száma</li> <li>- Szociális szolgáltatásban részesülők száma</li> </ul> Dokumentáltság: <ul style="list-style-type: none"> <li>- fotók, jelenléti ívek, tájékoztató anyagok</li> <li>- polgárőrség nyilvántartásai</li> <li>- SzGySzK statisztikái, nyilvántartásai</li> </ul>
Kockázatok és csökkentésük eszközei	Elmaradt tájékoztató jellegű előadások növelik az idősek áldozattá válását az előadások rendszeres szervezésével, a helyszín biztosításával, a szociális szolgáltatásokba történő beépítésével csökkenthető
Szükséges erőforrások	A biztonsági berendezések fejlesztéséhez támogatás, pályázati forrás elnyerése

Intézkedés címe:	<b>Intergenerációs programok szervezése.</b>
Feltárt probléma (kiinduló értékekkel)	Magas az idős és az egyedül élő személyek aránya, nemzedékek közötti kapcsolat hiánya
Célok - Általános megfogalmazás és rövid-, közép- és hosszú távú időegységekre bontásban	Magányosság, elszigetelődés megelőzése, idősek életminőségének javítása A generációk közötti kapcsolatok erősítése programok folyamatos szervezése
Tevékenység (a beavatkozás tartalma) pontokba szedve	A generációk közötti kapcsolatok erősítését célzó programok szervezése, Programok megrendezése és lebonyolítása, Újabb program lehetőségek keresése, bővítése
Résztevők és felelős	József Attila Művelődési Ház és Könyvtár Ozoróczy Mária <b>Szociális Központ</b> Felelős: intézményvezetők
Partnerek	Nyugdíjas Klubok Köznevelési intézmények Egyéb civil szervezetek
Határidő(k) pontokba szedve	Folyamatos
Eredményességi mutatók és annak dokumentáltsága, forrása (rövid, közép és hosszútávon), valamint fenntarthatósága	Mutatók: - Programok száma, - Résztevők száma Dokumentáltság: - Intézmények forgalmi adatai, statisztikái Fenntarthatóság: - Az intézmények szakmai programjai alapján fenntartható
Kockázatok és csökkentésük eszközei	Pénzügyi forrás csökkenése, hiánya
Szükséges erőforrások	Intézményi költségvetés

Intézkedés címe:	<b>Akadálymentesítés</b>
Feltárt probléma (kiinduló értékekkel)	Közzolgáltatásokhoz, kulturális és sportprogramokhoz való hozzáférés lehetőségei, az akadálymentes környezet aránya nem 100 %-os.
Célok - Általános megfogalmazás és rövid-, közép- és hosszú távú időegységekre bontásban	Akadálymentesítés ütemterv szerinti megvalósítása
Tevékenységek (a beavatkozás tartalma) pontokba szedve	Akadálymentesítésre, korszerűsítésre irányuló pályázati források felkutatása Pályázati projektet összeállítása, benyújtása Akadálymentesítés megvalósítása
Résztvevők és felelős	Önkormányzat Képviselő-testülete Érintett intézmények <u>Felelős:</u> Polgármester
Partnerek	Pályázat kiíró szerv
Határidő(k) pontokba szedve	folyamatos
Eredményességi mutatók és annak dokumentáltsága, forrása (rövid, közép és hosszútávon), valamint fenntarthatósága	Mutató: - Akadálymentesített önkormányzati intézmények száma
Kockázatok és csökkentésük eszközei	Jogszábeli előírásnak való nem megfelelés, költségvetési forrás, pályázati kiírás hiánya, fogyatékkal élők esélyegyenlősége az akadálymentes környezet hiánya miatt nem biztosított, nem biztosított az egyenlő esélyű hozzáférés
Szükséges erőforrások	Költségvetési és pályázati források lehetőségének igénybevétele

## . Összegző táblázat - A Helyi Esélyegyenlőségi Program Intézkedési Terve (HEP IT)

3. melléklet a 2/2012. (VI. 5.) EMMI rendelethez

	A	B	C	D	E	F	G	H	I	J
Intézkedés sorszáma	Az intézkedés címe, megnevezése	A helyzetelemzés következtetéseiben feltárt esélyegyenlőségi probléma megnevezése	Az intézkedéssel elérni kívánt cél	A célkitűzés összhangja egyéb stratégiai dokumentumokkal	Az intézkedés tartalma	Az intézkedés felelőse	Az intézkedés megvalósításának határideje	Az intézkedés eredményességét mérő indikátor(ok)	Az intézkedés megvalósításához szükséges erőforrások (humán, pénzügyi, technikai)	Az intézkedés eredményeinek fenntarthatósága
<b>I. A mélyszegénységben élők és a romák esélyegyenlősége</b>										
1	A munkavállalási lehetőségek szélesítése	Mélyszegénységben élők/romák körében magas a tartós munkanélküliek száma	Nyílt munkaerőpiacon történő elhelyezkedés segítése	Szociális Szolgáltatástervezési Konceptió, Jászladányi Cigányság Társadalmi Integrációjának Komplex Programja	Együttműködés a Munkaügyi Központtal, közfoglalkoztatás és közmunka programok szervezése, kapcsolatfelvétel jászberényi foglalkoztatókkal	Polgármester	2016. december 31., illetve folyamatos	közfoglalkoztatásban részt vevők száma, nyílt munkaerőpiacon elhelyezkedettek száma	személyi és tárgyi feltételek a közfoglalkoztatásban részt vevő intézményekben	folyamatos
2	Szociális, gyermekjóléti ellátások szolgáltatásainak bővítése - Hátránykompenzáló programok szervezése romák, gyermekek, családok számára	A hátrányos helyzetek generációkon keresztül átöröklődése	Foglalkoztathatók és foglalkoztatás szolgáltatások bővítése által	Szociális Szolgáltatástervezési Konceptió, Jászladányi Nagyközségi Önkormányzat átfogó értékelése a gyermekjóléti és gyermekvédelmi feladatainak ellátásáról	Hátránykompenzáló programok szervezése	Jászapáti Családsegítő és Gyermekjóléti Központ szakmai vezetője	2016. december 31., illetve folyamatos	Hátránykompenzáló programokon részt vevők száma	Személyi és tárgyi feltételek megléte a Jászapáti Családsegítő és Gyermekjóléti Központnál	Folyamatosan biztosítható
3	Helyi felnőttképzési és munkaerő-piaci beilleszkedést segítő programok szervezése	A mélyszegénységben élő tartós munkanélküliek alulképzettsége, motiválatlansága, tanult tehetetlensége	Tartós munkanélküliek képzettségi szintjének növekedése, motiváltságukban történő előrelépés, munka-erőpiaci esélyeik növekedése	Szociális Szolgáltatástervezési Konceptió, Jászladányi Nagyközségi Önkormányzat átfogó értékelése a gyermekjóléti és gyermekvédelmi feladatainak ellátásáról Jászladányi	Meglévő jó kapcsolat fenntartása a TKKI-val, valamint a Munkaügyi Központtal, a helyben induló képzések szorgalmazása, tárgyi feltételeinek biztosítása,	Polgármester, Polgármesteri Hivatal Igazgatási Osztályvezetője, Jászapáti Családsegítő és Gyermekjóléti Központ szakmai vezetője	Folyamatos	Képzési programokon részt vevők száma	Személyi feltételek a Jászladányi Polgármesteri Hivatalban és a Jászapáti Családsegítő és Gyermekjóléti Központban	Folyamatosan biztosítható

				Cigányság Társadalmi Integrációjának Komplex Programja	képzésekről, programokról helyi lakosság tájékoztatása					
4	Önkéntes munka és diákmunka programok szervezése	A mélyszegénységbe n élő tartós munkanélküliek motiválatlansága, tanult tehetetlensége	Az oktatás és a munka világa közötti átmenet biztosítása, a munka világának megismertetése a tartós munkanélküliekkel	Jászládány Nagyközség Ifjúsági Konceptiója	Tájékoztató anyagok összeállítása, terjesztése, kapcsolatfelvétel a diákmunkát szervező szervezetekkel, a Munkaügyi Központtal és az Önkéntes Centrummal, valamint a potenciális foglalkoztatókkal, önkéntes munkát vállalók toborzása	Intézményvezetők	2016. december 31., illetve folyamatos	Diákmunkában, önkéntes munkában részt vevők száma	Diákmunka keretében alkalmazottak bére, személyi feltételek a nyilvántartás vezetéséhez, szervezési feladatok ellátásához	Folyamatosan biztosítható
5	Adósságkezelési szolgáltatás beindítási lehetőségeinek vizsgálata	Lakossági adósságállomány magas és folyamatosan újratermelődik	Tájékozdás az adósságkezelési szolgáltatás beindításának lehetőségeiről	Szociális Szolgáltatástervez ési Konceptió	Jogszabályi háttér megismerése, adósságkezelési szolgáltatás feltételrendszerén ek vizsgálata, előterjesztés összeállítása	Jegyző	2016. december 31.	Képviselő-testületi előterjesztés és annak nyomán hozott határozat	Személyi feltételek a Polgármesteri Hivatal igazgatási Osztályán	
6	Mélyszegénységben élők társadalmi integrációját támogató komplex programok kidolgozása, szinergiájuk erősítése	Mélyszegénységbe n élők halmozottan hátrányos helyzete	A célcsoport társadalmi kirekesztettségén ek csökkentése, hátrányaik kompenzálása, csökkentése	Valamennyi stratégiai dokumentum	Komplex programok kidolgozása, pályázati lehetőségek folyamatos figyelése, pályázati projektek összeállítása és benyújtása	Polgármester	Pályázatok benyújtásának határideje, illetve folyamatos	Kidolgozott komplex program dokumentációja, benyújtott pályázatok száma	Pályázatírói team személyi, tárgyi feltételei, pályázati önerő	Pályázat esetén a projekt fenntartási időszakáig, illetve folyamatosan
7	A szegregátumok vonatkozásában szociális térkép aktualizálása	A romákra vonatkozó adatok gyűjtésének nehézségei, a célcsoport szükségeinek	A szegregátumok vonatkozásában szociális térkép álljon rendelkezésre	Jászládányi Cigányság Társadalmi Integrációjának Komplex Programja	A szociális térkép elkészítéséhez szükséges felmérés elkészítése, roma önkéntesek,	Polgármester	2016. december 31., folyamatos	Kérdőívek száma Szociális térkép dokumentum Fenntarthatóság: a szociális térkép folyamatos	Személyi és tárgyi feltételek biztosítása a kérdőívek összeállításához, a kérdőívezéshez, a	A szociális térkép folyamatos aktualizálása



		pontos meghatározásának bizonytalanságai. A számszerű adatok, indikátorok hiánya nem ad valódi értékelésre lehetőséget. Nem ismerjük a helyi roma közösség igényeit.		Szociális Szolgáltatástervezési Konceptió	közfoglalkoztatottak és diákmunka bevonásával. A szociális térkép dokumentumainak megszerkesztése.			aktualizálása	kiértékeléshez, dokumentum összeállításához	
8	Roma közösségépítő/fejlesztő programok szervezése együttműködve a Jászládányi Roma Nemzetiségi Önkormányzattal	Kevés a romákat érintő civil összefogás, közösségi kezdeményezés, a helyi cigányság érdekérvényesítő készségek terén nehézségekkel küzd, tájékozatlan a helyi kisebbségi politikában és az országos politikában egyaránt.	A településünk roma lakosai érdekérvényesítő képessége javul, a helyi politikában, közösségi életben szerepet vállalnak	Jászládányi Cigányság Társadalmi Integrációjának Komplex Programja Jászládány Nagyközség Ifjúsági Konceptiója Jászládány nagyközség Sportfejlesztési Konceptiója	Együttműködés erősítése a Jászládányi Roma Nemzetiségi önkormányzattal, kapcsolódási pontok megtalálása Közfoglalkoztatásban részesülők tájékoztatása a helyi közéletéről, véleményük kikérése Községi rendezvény szervezése a roma közösség aktív tagjainak bevonásával	Polgármester, JRNÖ elnöke, József Attila Művelődési Ház és Könyvtár intézményvezető	Együttműködés a JRNÖ-tal: 2015. október 31. Közfoglalkoztatottak tájékoztatása: folyamatos Községi rendezvény: 2016. augusztus 31.	Együttműködési megállapodás dokumentum Községi rendezvények száma Tájékoztató anyagok	Személyi feltételek a szervezési, tájékoztatási tevékenységekhez Anyagi forrás, tárgyi feltételek a közösségi rendezvények megvalósításához	Folyamatosan biztosítható

## II. A gyermekek esélyegyenlősége

1	A gyermekétkeztetés, a nyári gyermekétkeztetés biztosítása minél nagyobb létszámban	Gyermekszegénység nagymértékű településünkön, hátrányos helyzetű, halmozottan hátrányos helyzetű, illetve veszélyeztetett gyermekek magas száma	Gyermekszegénység kompenzálása, veszélyeztetett gyermekek létszámának csökkentése	Jászládány Nagyközségi Önkormányzat átfogó értékelése a gyermekjóléti és gyermekvédelmi feladatainak ellátásáról	Gyermekeitkeztetés folyamatos biztosítása Nyári gyermekétkeztetés megszervezése határidőben A gyermekétkeztetésben felszolgált ételek mennyiségének és minőségének	Jegyző, Napközi Konyha vezetője, köznevelési intézmények vezetői	Folyamatos	Gyermekeitkeztetésben részesülők létszáma	Állami normatív támogatás Személyi feltételek a szervezéshez Napközi Konyha üzemelése	Folyamatosan biztosítható
---	---	---	---	--	--	--	------------	---	---	---------------------------

					figyelemmel kísérése az egészséges táplálkoztatás szempontjainak figyelembe vételével.					
2	Mélyszegénységben élők társadalmi integrációját támogató komplex programok kidolgozása.	Mélyszegénységben élők halmozottan hátrányos helyzete, gyermekszegénység nagymértékű a településünkön	A célcsoport társadalmi kirekesztettségének csökkentése, hátrányaik kompenzálása, csökkentése	Valamennyi stratégiai dokumentum	Komplex programok kidolgozása, pályázati lehetőségek folyamatos figyelése, pályázati projektek összeállítása és benyújtása	Polgármester	Pályázat benyújtásának határideje, illetve folyamatos	Kidolgozott komplex program dokumentációja, benyújtott pályázatok száma	Pályázatírói team személyi, tárgyi feltételei, pályázati önértékelő	Pályázat esetén a projekt fenntartási időszakáig, illetve folyamatosan
3	Gyermekvédelmi jelzőrendszer működtetése, a veszélyeztetett gyermekek beazonosítása	A veszélyeztetett gyermekek magas száma. Problémát jelent az egységes fogalomrendszer hiánya a „veszélyeztetett gyermek” vonatkozásában, melynek a megítélése számos szubjektív elemet takar és mást alkalmaznak a gyermekekkel foglalkozó egészségügyi, köznevelési, gyermekvédelmi szervezetek.	Egységes fogalomrendszer kialakítása a veszélyeztetett gyermekek vonatkozásában	Jászládány Nagyközségi Önkormányzat átfogó értékelése a gyermekjóléti és gyermekvédelmi feladatainak ellátásáról	Gyermekvédelmi jelzőrendszer folyamatos működtetése, tevékenységének fejlesztése A gyermekvédelmi tevékenységet ellátó szervezetek kommunikációjának fejlesztése Gyermekvédelmi szakemberek szemléletének formálása Egységes szempontrendszer kialakítása, alkalmazása a veszélyeztetettség meghatározásakor Gyermekvédelmi veszélyeztetettség esetén jelzés a gyermekjóléti szolgálat felé	Jászapáti Családsegítő és Gyermekvédelmi Központ Gyermekvédelmi jelzőrendszer tagjai Felelős: Jászapáti Családsegítő és Gyermekjóléti Központ szakmai vezetője, jegyző	2015. december 31., folyamatos	veszélyeztetett gyermekek létszáma jelzések száma védelembe vett gyermekek száma	Humán erőforrás kapacitása nem elégséges a problémák kezeléséhez, a problémák mélysége és mennyisége okán	Folyamatosan biztosítható
4	Ösztöndíj program fenntartása hiányszakmák képzési támogatására	Védőnői szolgálat létszámfeltételei hosszú távon nem biztosítottak	ösztöndíj program fenntartása a települési hiányszakmák	Jászládány Nagyközség Ifjúsági Konceptiója	Tájékoztatás és előterjesztés összeállítása, azok megtárgyalása a	Polgármester, Jegyző, Alapítvány Kuratóriuma	2015. december 31.	Ösztöndíj pályázati kiírása évenként	Ösztöndíjak fedezete	Folyamatosan

			biztosítása céljából		Jászladányi Fiatalok Továbbtanulását Segítő Alapítvány közreműködésével					
<b>III. A nők esélyegyenlősége</b>										
1	Helyi felnőttképzési és munkaerő-piaci beilleszkedést segítő programok szervezése - hátránykompenzáló programok szervezése romák, gyermekek, családok számára	A mélyszegénységben élő tartós munkanélküliek alulképzettsége, motiválatlansága, tanult tehetetlensége	Tartós munkanélküliek képzettségi szintjének növekedése, motiváltságukban történő előrelépés, munka-erőpiaci esélyeik növekedése	Szociális Szolgáltatástervezési Konceptió, Jászladányi Nagyközségi Önkormányzat átfogó értékelése a gyermekjóléti és gyermekvédelmi feladatainak ellátásáról Jászladányi Cigányság Társadalmi Integrációjának Komplex Programja	Meglévő jó kapcsolat fenntartása a TKKI-val, valamint a Munkaügyi Központtal, a helyben induló képzések szorgalmazása, tárgyi feltételeinek biztosítása, képzésekről, programokról helyi lakosság tájékoztatása	Polgármester, Polgármesteri Hivatal Igazgatási Osztályvezetője, Jászapáti Családsegítő és Gyermekjóléti Központ szakmai vezetője	Folyamatos	Képzési programokon részt vevők száma	Személyi feltételek a Polgármesteri Hivatalban s a Jászsági Családsegítő és Gyermekjóléti Szolgálatnál	Folyamatosan biztosítható
2	Szociális és gyermekjóléti ellátások szolgáltatási körének bővítése - hátránykompenzáló programok szervezése romák, gyermekek, családok számára		Foglalkoztathatóság és foglalkoztatás szolgáltatások bővítése által	Szociális Szolgáltatástervezési Konceptió, Jászladányi Nagyközségi Önkormányzat átfogó értékelése a gyermekjóléti és gyermekvédelmi feladatainak ellátásáról	Hátránykompenzáló programok szervezése	Jászapáti Családsegítő és Gyermekjóléti Központ szakmai vezetője	2016. december 31., illetve folyamatos	Hátránykompenzáló programokon részt vevők száma	Személyi és tárgyi feltételek megléte a Jászapáti Családsegítő és Gyermekjóléti Központnál	Folyamatosan biztosítható
<b>IV. Az idősek esélyegyenlősége</b>										
1	Az aktivitást és a függetlenséget megőrző programok, szolgáltatások szervezése. Képzések igény szerinti bővítése.	Magas az idős és egyedül élő személyek aránya	Magányosság, elszigetelődés megelőzése, idősök életminőségének javítása	Jászladányi Nagyközség Sportfejlesztési Konceptiója Jászladányi Nagyközség önkormányzatának Egészségterve	Aktivitást megőrző kulturális, képzési, közéleti programok folyamatos szervezése, bonyolítása, újabb programlehetőségek keresése, bővítése	József Attila Művelődési Ház és Könyvtár Ozoróczy Mária Szociális Központ intézményvezetők	Folyamatos	Programok száma Résztvevők száma	Intézményi költségvetés	Folyamatosan
2	Az áldozattá válás	Az idős személyek	Idősek	Jászladányi	Előadások	Ozoróczy Mária	Folyamatos	Előadások száma	Biztonsági	Folyamatosan

	elkerüléséhez szükséges ismeretek közvetítése.	gyakran válnak áldozattá	biztonságának javítása, az áldozattá válás lehetőségének megelőzése	Nagyközség Bűnmegelőzési Koncepciója	szervezése, biztonsági rendszerek kiépítésének segítése, házi segítségnyújtás biztosítása	Szociális Központ intézményvezető Polgárőr parancsnok,		Résztevők száma Kiépített biztonsági berendezések száma Házi segítségnyújtásban részesülők száma	berendezésekhez támogatás, pályázati forrás elnyerése	
3	Intergenerációs programok szervezése.	Magas az idős és az egyedül élők aránya. Nemzedékek közötti kapcsolat hiánya.	Generációk közötti kapcsolatok erősítése programok szervezésén keresztül.	Jászládány Nagyközség Sportfejlesztési Koncepciója Jászládány Nagyközség Ifjúsági Koncepciója	Programok szervezése, rendezése, lebonyolítása. Programlehetőségek bővítése	József Attila Művelődési Ház és Könyvtár intézményvezető Ozoróczky Mária Szociális Központ intézményvezető	Folyamatos	programok száma Résztevők száma		
<b>V. A fogyatékkal élők esélyegyenlősége</b>										
1	Akadálymentesítés	Közzolgáltatásokhoz, kulturális és sportprogramokhoz való hozzáférés lehetősége, az akadálymentes környezet aránya nem 100 %-os.	Akadálymentesítés megvalósítása	Településrendezési Terv	Akadálymentesítésre, korszerűsítésre irányuló pályázati források felkutatása, projektek összeállítása, benyújtása, akadálymentesítés megvalósítása	Polgármester	Folyamatos	Akadálymentesített önkormányzati intézmények száma	Költségvetési és pályázati források lehetőségének igénybevétele	Folyamatosan

### 3. Megvalósítás

#### A megvalósítás előkészítése

Önkormányzatunk az általa fenntartott intézmények vezetői számára feladatul adja és ellenőrzi, a településen működő nem önkormányzati fenntartású intézmények vezetőit pedig partneri viszony során kéri, hogy a Helyi Esélyegyenlőségi Programot valósítsák meg, illetve támogassák.

Önkormányzatunk azt is kéri intézményeitől és partnereitől, hogy vizsgálják meg, és a program elfogadását követően biztosítsák, hogy az intézményük működését érintő, és az esélyegyenlőség szempontjából fontos egyéb közszolgáltatásokat meghatározó stratégiai dokumentumokba és iránymutatásokba épüljenek be és érvényesüljenek az egyenlő bánásmódra és esélyegyenlőségre vonatkozó azon kötelezettségek, melyek az önkormányzat Helyi Esélyegyenlőségi Programjában részletes leírásra kerültek.

Önkormányzatunk elvárja, hogy intézményei a Helyi Esélyegyenlőségi Program Intézkedési Tervében szereplő vállalásokról, az őket érintő konkrét feladatokról intézményi szintű akcióterveket és évente cselekvési ütemterveket készítsenek.

Önkormányzatunk a HEP kidolgozására és megvalósítására, továbbá értékelésére, ellenőrzésére és az ennek során nyert információk visszacsatolására, valamint a programba történő beépítésének garantálására Helyi Esélyegyenlőségi Programért Felelős Fórumot hoz létre és működtet.

A fentiekkel kívánjuk biztosítani, hogy az HEP IT-ben vállalt feladatok településünkön maradéktalanul megvalósuljanak.

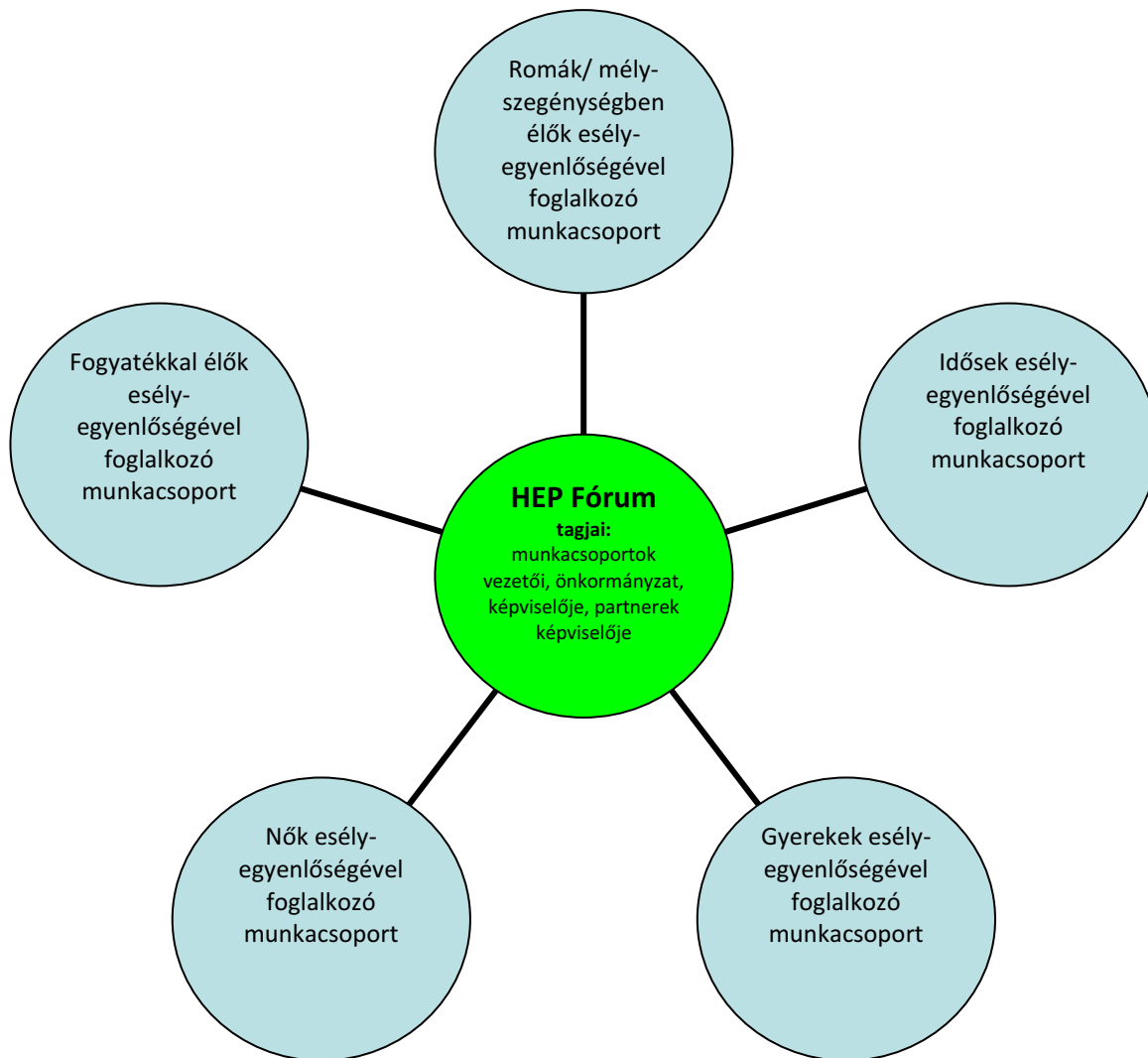
#### A megvalósítás folyamata

A Helyi Esélyegyenlőségi Programban foglaltak végrehajtásának ellenőrzése érdekében HEP Fórumot hozunk létre.

##### A HEP Fórum feladatai:

- az HEP IT megvalósulásának figyelemmel kísérése, a kötelezettségek teljesítésének nyomon követése, dokumentálása, és mindezekről a település képviselő-testületének rendszeres tájékoztatása,
- annak figyelemmel kísérése, hogy a megelőző időszakban végrehajtott intézkedések elősegítették-e a kitűzött célok megvalósulását, és az ezen tapasztalatok alapján esetleges új beavatkozások meghatározása
- a HEP IT-ben lefektetett célok megvalósulásához szükséges beavatkozások évenkénti felülvizsgálata, a HEP IT aktualizálása,
- az esetleges változások beépítése a HEP IT-be, a módosított HEP IT előkészítése képviselő-testületi döntésre
- az esélyegyenlőséggel összefüggő problémák megvitatása
- a HEP IT és az elért eredmények nyilvánosság elé tárása, kommunikálása

Az esélyegyenlőség fókuszban lévő célcsoportjaihoz és/vagy kiemelt problématerületekre a terület aktorainak részvételével tematikus munkacsoportokat alakítunk az adott területen kitűzött célok megvalósítása érdekében. A munkacsoportok vezetői egyben tagjai az Esélyegyenlőségi Fórumnak is, a munkacsoportok rendszeresen (minimum évente) beszámolnak munkájukról az Esélyegyenlőségi Fórum számára. A munkacsoportok éves munkatervvel rendelkeznek.



#### **A HEP Fórum működése:**

A Fórum legalább évente, de szükség esetén ennél gyakrabban ülésezik.

A Fórum működését megfelelően dokumentálja, üléseiről jegyzőkönyv készül.

A Fórum javaslatot tesz a HEP IT megvalósulásáról készített beszámoló elfogadására, vagy átdolgoztatására, valamint szükség szerinti módosítására.

A HEP Fórum egy-egy beavatkozási terület végrehajtására felelőst jelölhet ki tagjai közül, illetve újabb munkacsoportokat hozhat létre.

#### **Monitoring és visszacsatolás**

A Helyi Esélyegyenlőségi Program megvalósulását, végrehajtását a HEP Fórum ellenőrzi, és javaslatot készít a HEP szükség szerinti aktualizálására az egyes beavatkozási területek felelőseinek, illetve a létrehozott munkacsoportok beszámolóinak alapján.

#### **Nyilvánosság**

A program elfogadását megelőzően, a véleménynyilvánítás lehetőségének biztosítása érdekében nyilvános fórumot hívunk össze.

A véleményformálás lehetőségét biztosítja az Helyi Esélyegyenlőségi Program nyilvánosságra hozatala is, valamint a megvalósítás folyamatát koordináló HEP Fórum első ülésének mihamarabbi összehívása.

A nyilvánosság folyamatos biztosítására legalább évente tájékoztatjuk a program megvalósításában elért eredményekről, a monitoring eredményeiről a település döntéshozóit, tisztségviselőit, az intézményeket és az együttműködő szakmai és társadalmi partnerek képviselőit.

A HEP Fórum által végzett éves monitoring vizsgálatok eredményeit nyilvánosságra hozzuk a személyes adatok védelmének biztosítása mellett. A nyilvánosság biztosítására az önkormányzat honlapja, a helyi média áll rendelkezésre. Az eredményekre felhívjuk a figyelmet az önkormányzat és intézményeinek különböző rendezvényein, beépítjük kiadványainkba, a tolerancia, a befogadás, a hátrányos helyzetűek támogatásának fontosságát igyekszünk megértetni a lakossággal, a támogató szakmai és társadalmi környezet kialakítása érdekében.

## **Kötelezettségek és felelősség**

Az esélyegyenlőséggel összefüggő feladatokért az alábbi személyek/csoportok felelősek:

A Helyi Esélyegyenlőségi Program végrehajtásáért az önkormányzat részéről a polgármester felel.:

- Az ő feladata és felelőssége a HEP Fórum létrejöttének szervezése, működésének sokoldalú támogatása, az önkormányzat és a HEP Fórum közötti kapcsolat biztosítása.
- Folyamatosan együttműködik a HEP Fórum vezetőjével.
- Felelősségi körébe tartozó, az alábbiakban felsorolt tevékenységeit a HEP Fórum vagy annak valamely munkacsoportjának bevonásával és támogatásával végzi. Így
  - o Felel azért, hogy a település minden lakója és az érintett szakmai és társadalmi partnerek számára elérhető legyen a Helyi Esélyegyenlőségi Program.
  - o Figyelemmel kíséri azt, hogy az önkormányzat döntéshozói, tisztségviselői és intézményeinek dolgozói megismerik és követik a HEP-ben foglaltakat.
  - o Támogatnia kell, hogy az önkormányzat, illetve intézményeinek vezetői minden ponton megkapják a szükséges felkészítést és segítséget a HEP végrehajtásához.
  - o Kötelessége az egyenlő bánásmód elvét sértő esetekben meg tennie a szükséges lépéseket, vizsgálatot kezdeményezni, és a jogsértés következményeinek elhárításáról intézkedni

A HEP Fórum vezetőjének feladata és felelőssége:

- a HEP IT megvalósításának koordinálása (a HEP IT-ben érintett felek tevékenységének összehangolása, instruálása),
- a HEP IT végrehajtásának nyomon követése,
- az esélyegyenlőség sérülésére vonatkozó esetleges panaszok kivizsgálása az önkormányzat felelőssével közösen
- a HEP Fórum összehívása és működtetése.

A település vezetése, az önkormányzat tisztségviselői és a települési intézmények vezetői

- felelősek azért, hogy ismerjék az egyenlő bánásmódra és esélyegyenlőségre vonatkozó jogi előírásokat, biztosítsák a diszkriminációmentes intézményi szolgáltatásokat, a befogadó és toleráns légkört, és megragadjanak minden alkalmat, hogy az esélyegyenlőséggel kapcsolatos ismereteiket bővítő képzésen, egyéb programon részt vegyenek.
- Felelősségük továbbá, hogy ismerjék a HEP IT-ben foglaltakat és közreműködjenek annak megvalósításában.
- Az esélyegyenlőség sérülése esetén hivatalosan jelezzék azt a HEP IT kijelölt irányítóinak.
- Az önkormányzati intézmények vezetői intézményi akciótervben gondoskodjanak az Esélyegyenlőségi Programban foglaltaknak az intézményükben történő maradéktalan érvényesüléséről.

Minden, az önkormányzattal és annak intézményeivel szerződéses viszonyban álló, számukra szolgáltatást nyújtó fél felelőssége, hogy megismerje a HEP IT-t, magára nézve kötelezőként kövesse azt, és megfeleljen az elvárásainak, amelyre vonatkozó passzust, a jövőben bele kell foglalni a szerződésbe. Szükséges továbbá, hogy a jogszabály által előírt feladat-megosztás, együttműködési kötelezettség alapján, a települési önkormányzattal kapcsolatban álló szereplők ismerjék a HEP-et, annak megvalósításában aktív szerepet vállaljanak. (Ld. pl. a köznevelési intézmények fenntartása és működtetése.)

### Érvényesülés, módosítás

Amennyiben a kétévente előírt – de ennél gyakrabban is elvégezhető (pl. évente) - felülvizsgálat során kiderül, hogy a HEP az Intézkedési Tervjavaslatában – IT - vállalt célokat nem sikerül teljesíteni, a HEP Fórum 30 napon belül jelentést kér a beavatkozási terület felelősétől, amelyben bemutatja az indikátorok teljesülése elmaradásának okait, és a beavatkozási tevékenységek korrekciójára, kiegészítésére vonatkozó intézkedési tervjavaslatát annak érdekében, hogy a célok teljesíthetők legyenek. A HEP Fórum a beszámolót a benyújtástól számított 30 napon belül megtárgyalja, és javaslatot tesz az önkormányzat képviselőtestületének a szükséges intézkedésekre.

A program szándékos mulasztásból fakadó nem teljesülése esetén, a HEP IT végrehajtásáért felelős személy intézkedik a felelős(ök) megnevezéséről, és – szükség esetén – felelősségre vonásáról.

Az egyenlő bánásmód elvét sértő esetekben, a HEP IT végrehajtásáért felelős személy megteszi a szükséges lépéseket, vizsgálatot kezdeményez és intézkedik a jogsértés következményeinek elhárításáról.

A HEP IT-t mindenképp módosítani szükséges, ha megállapításaiban lényeges változás következik be, illetve amennyiben, a tervezett beavatkozások nem elegendő módon járulnak hozzá, a kitűzött célok megvalósításához.



#### 4. Elfogadás módja és dátuma

I. A Jászladány Nagyközség Helyi Esélyegyenlőségi Programjának szakmai és társadalmi vitája megtörtént. Az itt született észrevételeket, a megvitatást követően a HEP Intézkedési Tervébe beépítettük.

II. Ezt követően Jászladány Nagyközségi Önkormányzat képviselő-testülete a Helyi Esélyegyenlőségi Programot (melynek része az Intézkedési Terv) megvitatta és a 159/2013. (VI. 27.) számú határozatával elfogadta.

III. Jászladány Nagyközségi Önkormányzat képviselő-testülete a Helyi Esélyegyenlőségi Programot (melynek része az Intézkedési Terv) felülvizsgálta, megvitatta és a 180/2015. (VI. 25.) számú határozatával elfogadta.

IV. Jászladány Nagyközségi Önkormányzat képviselő-testülete a Helyi Esélyegyenlőségi Programot (melynek része az Intézkedési Terv) felülvizsgálta, megvitatta és a ...../2017. (VI. 29.) számú határozatával elfogadta.

Dátum: 2017. június 29.

Aláírás

Mellékletek:

A Jászladány Nagyközségi Önkormányzat Helyi Esélyegyenlőségi Programjának partnerei ismerik a Helyi Esélyegyenlőségi Programot, és annak megvalósításában tevékenyen részt kívánnak venni.

Jászladányi Roma Nemzetiségi Önkormányzat

Dátum: 2015. június 25.

Partner aláírás:

Czibak László  
elnök

Jászladányi Polgármesteri Hivatal

Dátum: 2015. június 25.

Partner aláírás:

Lajkó Terézia  
jegyző

Jászladányi Óvoda és Bölcsőde

Dátum: 2015. június 25.

Partner aláírás:

Lajosné Kiss Klára  
intézményvezető

Szociális és Gyermekvédelmi Szolgáltató Központ

Dátum: 2015. június 25.

Partner aláírás:

Müllerné Braun Erika  
Intézményvezető

Móra Ferenc Általános Iskola  
Dátum: 2015. június 25.

Partner aláírás:

Tóth József  
igazgató

Szászbereki Kolping Katolikus Általános Iskola  
Jászládányi Tagintézménye  
Dátum: 2015. június 25.

Partner aláírás:

Lajkó József  
igazgató

Védőnői Szolgálat  
Dátum: 2015. június 25.

Partner aláírás:

Karkusné Dósa Zsuzsanna  
védőnő

Nagyközség Üzemeltetési és Vagyonkezelő Intézmény  
Dátum: 2015. június 25.

Partner aláírás:

Gonda József  
intézményvezető

Nagyközségi József Attila Művelődési Ház és Könyvtár  
Dátum: 2015. június 25.

Partner aláírás:

Silye András  
intézményvezető

Jászsági Családsegítő és Gyermekjóléti Szolgálat  
Dátum: 2015. június 25.

Partner aláírás:

Baginé Gavaldik Livia  
intézményvezető

Nagyközségi Polgárőrség Egyesület  
Dátum: 2015. június 25.

Partner aláírás:

Bertalan László  
elnök

Jászládányi Fiatalok Továbbtanulását Segítő Alapítvány  
Dátum: 2015. június 25.

Partner aláírás:

Szűcs István János  
Kuratóriumi elnök

## HEP elkészítési jegyzék<sup>1</sup>

NÉV <sup>2</sup>	HEP részei <sup>3</sup>										Aláírás <sup>4</sup>
	1	2	3	4	5	6	7	8	9	10	
Jászládányi Polgármesteri Hivatal	R É T E	R É T E	R É T E	R É T E	R É T E	R É T E	R É T E	R É T E	R É T E	R É T E	
Jászládányi Óvoda és Bölcsőde	R É T E	R É T E	R É T E	R É T E	R É T E	R É T E	R É T E	R É T E	R É T E	R É T E	
Szociális és Gyermekevédelmi Szolgáltató Központ	R É T E	R É T E	R É T E	R É T E	R É T E	R É T E	R É T E	R É T E	R É T E	R É T E	
Móra Ferenc Általános Iskola	R É T E	R É T E	R É T E	R É T E	R É T E	R É T E	R É T E	R É T E	R É T E	R É T E	
Védőnői Szolgálat	R É T E	R É T E	R É T E	R É T E	R É T E	R É T E	R É T E	R É T E	R É T E	R É T E	
Nagyközség Üzemeltetési és Vagyonkezelő Intézmény	R É T E	R É T E	R É T E	R É T E	R É T E	R É T E	R É T E	R É T E	R É T E	R É T E	
Nagyközségi József Attila Művelődési Ház és Könyvtár	R É T E	R É T E	R É T E	R É T E	R É T E	R É T E	R É T E	R É T E	R É T E	R É T E	
Jászszági Családsegítő és Gyermekevédelmi Szolgálat	R É T E	R É T E	R É T E	R É T E	R É T E	R É T E	R É T E	R É T E	R É T E	R É T E	
Nagyközségi Polgárőrség Egyesület	R É T E	R É T E	R É T E	R É T E	R É T E	R É T E	R É T E	R É T E	R É T E	R É T E	
Jászládányi Fiatalok Továbbtanulását Segítő Alapítvány	R É T E	R É T E	R É T E	R É T E	R É T E	R É T E	R É T E	R É T E	R É T E	R É T E	

<sup>1</sup> Ez a jegyzék – mint a HEP melléklete – szakmailag is bizonyítja, hogy a HEP széleskörű egyetértésen és közös munkán alapul, és nem kizárólagosan egy „partneri aláírással” igazolt dokumentum

<sup>2</sup> A jegyzék soronként jelöli a HEP elkészítési folyamatban résztvevő személyeket, intézményeket, partnereket.

<sup>3</sup> A jegyzék oszlopaiba kerülnek a HEP egyes tartalmi részei, ahol az adott betű karikázásával jelezni lehet, hogy az adott személy, intézmény, partner az elkészítésben részt vett, észrevételezett, támogatta, ellenezte.

**R= részt vett, É= észrevételezte, T=támogatta, E= ellenezte.**

<sup>4</sup> Az adott partner aláírásával hitelesíti a sorban jelölt részvételét a HEP elkészítési folyamatban.

A Jászládány Nagyközségi Önkormányzat Helyi Esélyegyenlőségi Programjának partnerei ismerik a Helyi Esélyegyenlőségi Programot, és annak megvalósításában tevékenyen részt kívánnak venni.

Jászládányi Roma Nemzetiségi Önkormányzat

Dátum: 2017. június 29.

Partner aláírás:

Czibak László  
elnök

Jászládányi Polgármesteri Hivatal

Dátum: 2017. június 29.

Partner aláírás:

Lovász Imre  
jegyző

Jászládányi Óvoda és Bölcsőde

Dátum: 2017. június 29.

Partner aláírás:

Lajosné Kiss Klára  
intézményvezető

Ozoróczky Mária Szociális Központ

Dátum: 2017. június 29.

Partner aláírás:

Müllerné Braun Erika  
intézményvezető

Móra Ferenc Általános Iskola

Dátum: 2017. június 29.

Partner aláírás:

Földváriné Greiz Ágnes  
igazgató

Szászbereki Kolping Katolikus Általános Iskola

Jászládányi Tagintézménye

Dátum: 2017. június 29.

Partner aláírás:

Lajkó József  
igazgató

Védőnői Szolgálat

Dátum: 2017. június 29.

Partner aláírás:

Karkusné Dósa Zsuzsanna  
védőnő

Nagyközség Üzemeltetési és Vagyongkezelő Intézmény

Dátum: 2017. június 29.

Partner aláírás:

Göröcs László  
mb. intézményvezető

Nagyközségi József Attila Művelődési Ház és Könyvtár

Dátum: 2017. június 29.

Partner aláírás:

Fodorné Zana Andrea  
mb. intézményvezető

Jászapáti Családsegítő és Gyermekjóléti Központ

Dátum: 2017. június 29.

Partner aláírás:

Baginé Gavaldik Livia  
intézményvezető

Nagyközségi Polgárőr Egyesület

Dátum: 2017. június 29.

Partner aláírás:

Bertalan László  
elnök

Jászládányi Fiatalok Továbbtanulását Segítő Alapítvány

Dátum: 2017. június 29.

Partner aláírás:

Szűcs István János  
kuratóriumi elnök

## HEP elkészítési jegyzék<sup>5</sup>

NÉV <sup>6</sup>	HEP részei <sup>7</sup>										Aláírás <sup>8</sup>
	1	2	3	4	5	6	7	8	9	10	
Jászladányi Roma Nemzetiségi Önkormányzat	R É T E	R É T E	R É T E	R É T E	R É T E	R É T E	R É T E	R É T E	R É T E	R É T E	
Jászladányi Polgármesteri Hivatal	R É T E	R É T E	R É T E	R É T E	R É T E	R É T E	R É T E	R É T E	R É T E	R É T E	
Jászladányi Óvoda és Bölcsőde	R É T E	R É T E	R É T E	R É T E	R É T E	R É T E	R É T E	R É T E	R É T E	R É T E	
Ozoróczky Mária Szociális Központ	R É T E	R É T E	R É T E	R É T E	R É T E	R É T E	R É T E	R É T E	R É T E	R É T E	
Móra Ferenc Általános Iskola	R É T E	R É T E	R É T E	R É T E	R É T E	R É T E	R É T E	R É T E	R É T E	R É T E	
Szászbereki Kolping Katolikus Általános Iskola Jászladányi Tagintézménye	R É T E	R É T E	R É T E	R É T E	R É T E	R É T E	R É T E	R É T E	R É T E	R É T E	
Védőnői Szolgálat	R É T E	R É T E	R É T E	R É T E	R É T E	R É T E	R É T E	R É T E	R É T E	R É T E	
Nagyközség Üzemeltetési és Vagyonkezelő Intézmény	R É T E	R É T E	R É T E	R É T E	R É T E	R É T E	R É T E	R É T E	R É T E	R É T E	
Nagyközségi József Attila Művelődési Ház és Könyvtár	R É T E	R É T E	R É T E	R É T E	R É T E	R É T E	R É T E	R É T E	R É T E	R É T E	
Jászapáti Családsegítő és Gyermejjóléti Szolgálat	R É T E	R É T E	R É T E	R É T E	R É T E	R É T E	R É T E	R É T E	R É T E	R É T E	
Nagyközségi Polgárőr Egyesület	R É T E	R É T E	R É T E	R É T E	R É T E	R É T E	R É T E	R É T E	R É T E	R É T E	

Jászladányi Fiatalok Továbbtanulását Segítő Alapítvány	R É T E	R É T E	R É T E	R É T E	R É T E	R É T E	R É T E	R É T E	R É T E	R É T E	
--	------------	------------	------------	------------	------------	------------	------------	------------	------------	------------	--

<sup>1</sup> Ez a jegyzék – mint a HEP mellélete – szakmailag is bizonyítja, hogy a HEP széleskörű egyetértésen és közös munkán alapul, és nem kizárólagosan egy „partneri aláírással” igazolt dokumentum

<sup>1</sup> A jegyzék soronként jelöli a HEP elkészítési folyamatban résztvevő személyeket, intézményeket, partnereket.

<sup>1</sup> A jegyzék oszlopaiba kerülnek a HEP egyes tartalmi részei, ahol az adott betű karikázásával jelezni lehet, hogy az adott személy, intézmény, partner az elkészítésben részt vett, észrevételezett, támogatta, ellenezte.

**R= részt vett, É= észrevételezte, T=támogatta, E= ellenezte.**

<sup>1</sup> Az adott partner aláírásával hitelesíti a sorban jelölt részvételét a HEP elkészítési folyamatban





